

1. ชื่อผลงาน

1.1 ชื่อภาษาไทย “การจัดทำระบบฐานข้อมูลวิจัยเพื่อการบริหารงาน”

1.2 ชื่อภาษาอังกฤษ “Research Database for Data Management”

2. ชื่อหน่วยงาน กลุ่มงานวิจัยและพัฒนา กลุ่มภารกิจพัฒนาสู่ความเป็นเลิศ

3. ปีที่ดำเนินการ พ.ศ. 2561

4. คำสำคัญ : ฐานข้อมูล, วิจัย, การบริหารงาน

5. เป้าหมาย:

5.1 มีฐานข้อมูลงานวิจัยเพื่อจัดเก็บข้อมูลให้เป็นระบบ ง่ายต่อการค้นหา

5.2 ผู้รับบริการได้รับการบริการที่รวดเร็วยิ่งขึ้น

6. ปัญหาและสาเหตุ:

6.1 เป้าหมายหลัก: เพื่อสร้างฐานข้อมูลที่สามารถดำเนินการสืบค้นง่าย โดยมีฐานข้อมูล 4 ส่วน ดังนี้
ส่วนที่ 1 ด้านข้อมูลการพิจารณาจริยธรรมการวิจัยในมนุษย์ สถาบันราชานุกูล ที่สามารถสืบค้นข้อมูลงานวิจัยที่ขอรับจริยธรรมการวิจัย การติดตามความเคลื่อนไหวของการพิจารณา
งานวิจัยนั้นๆ ให้เป็นปัจจุบัน ข้อมูลของคณะกรรมการผู้พิจารณาจริยธรรมการวิจัย และผล
การพิจารณาจริยธรรมการวิจัยแต่ละเรื่อง

ส่วนที่ 2 ด้านข้อมูลนักวิจัย ที่สามารถสืบค้นประวัติ ความเชี่ยวชาญ และผลงานวิจัยที่ได้
ดำเนินการไป

ส่วนที่ 3 ด้านการนำเสนอและเผยแพร่ผลงานวิจัยแต่ละเรื่องในการประชุมวิชาการต่างๆ ทั้ง
ในและนอกกรมสุขภาพจิต

ส่วนที่ 4 แบบฟอร์มที่เกี่ยวข้องกับการพิจารณาจริยธรรมการวิจัย สถาบันราชานุกูล

ผลลัพธ์ที่คาดหวัง: มีฐานข้อมูลงานวิจัยเพื่อการบริหารข้อมูลจำนวน 1 ฐาน

6.2 กลุ่มงานวิจัยและพัฒนา มีจุดมุ่งหมายการดำเนินงานเพื่อส่งเสริมและสนับสนุนให้บุคลากร
ความรู้และทักษะในการพัฒนางานวิจัย/นวัตกรรม ด้านภาวะบกพร่องทางสติปัญญาให้ได้มาตรฐาน
และมีคุณภาพ เป็นที่ยอมรับในระดับอาเซียน โดยมีให้บริการต่างๆ ดังนี้

1) ส่งเสริม สนับสนุนและให้การศึกษาด้านการทำงานวิจัย/นวัตกรรม

2) ส่งเสริมและสนับสนุนให้บุคลากรได้พัฒนาศักยภาพและสมรรถนะด้านงานวิจัย

3) ให้บริการพิจารณาจริยธรรมการวิจัย แก่บุคลากรทั้งภายในและภายนอกสถาบัน ที่ขอเข้า
เก็บข้อมูลภายในสถาบันราชานุกูล

4) สนับสนุนการเผยแพร่ผลงานวิจัยของบุคลากรในสถาบันราชานุกูลในเวทีต่างๆ ทั้งในระดับประเทศและต่างประเทศ

5) เป็นศูนย์กลางรวบรวมผลงานและข้อมูลด้านการวิจัยของสถาบันราชานุกูล โดยสถิติการให้บริการตั้งแต่ปี 2558 – 2560 เป็นดังนี้

ตารางที่ 1 แสดงจำนวนการดำเนินงานของกลุ่มงานวิจัยและพัฒนา

หัวข้อ	ปีงบประมาณ		
	2559	2560	2561
1. จำนวนโครงการวิจัยที่เสนอขอพิจารณาจริยธรรมการวิจัย (เรื่อง)	9	24	20 (ณ 20 มิ.ย. 61)
2. จำนวนบุคลากรส่งเสริมและสนับสนุนให้บุคลากรได้พัฒนาศักยภาพและสมรรถนะด้านงานวิจัย (คน)	25	41	29 (ณ 20 มิ.ย. 61)
3. จำนวนการนำเสนอและเผยแพร่ผลงานวิจัยแต่ละเรื่องในการประชุมวิชาการต่างๆ (เรื่อง)	14	5	3 (ณ 20 มิ.ย. 61)

จากตารางที่ 1 พบว่า จำนวนโครงการวิจัยที่เสนอขอพิจารณาจริยธรรมการวิจัย/ บุคลากรส่งเสริมและสนับสนุนให้บุคลากรได้พัฒนาศักยภาพและสมรรถนะด้านงานวิจัย และนำเสนอการเผยแพร่ผลงานวิจัยแต่ละเรื่องในการประชุมวิชาการต่างๆ มีจำนวนเพิ่มมากขึ้นในทุกปี โดยมีการเก็บบันทึกข้อมูลอยู่ในรูปแบบของข้อมูลไฟล์ Microsoft excel ซึ่งสามารถสรุปปัญหาของการเก็บบันทึกข้อมูลได้ดังนี้

- 1) สืบค้นหาข้อมูลได้ยาก
- 2) การลงข้อมูลซ้ำซ้อนในแต่ละส่วนของข้อมูล (การพิจารณาการวิจัย การอบรม การนำเสนอผลงาน)
- 3) การส่งบุคลากรที่ซ้ำซ้อนในการอบรมเรื่องเดียวกัน
- 4) การลงข้อมูลต้องปรับรูปแบบใหม่หลายครั้ง เพื่อให้เพียงพอกับจำนวนหรือรายละเอียดของเนื้อหา
- 5) การดำเนินงานพิจารณาจริยธรรม ยังไม่มีฐานข้อมูลระบบและการจัดการเก็บข้อมูลที่มีประสิทธิภาพ
- 6) การขอแบบฟอร์มหรือติดตามความก้าวหน้าของการยื่นพิจารณาจริยธรรม นักวิจัยจะต้องติดต่อกับเจ้าหน้าที่เท่านั้น

กลุ่มงานวิจัยและพัฒนา เห็นความสำคัญของปัญหาการจัดเก็บข้อมูลงานวิจัย ข้อมูลนักวิจัย ข้อมูลการฝึกอบรม และการนำเสนอหรือเผยแพร่ผลงานวิชาการ จึงได้จัดทำฐานข้อมูลงานวิจัย เพื่อให้ได้ฐานข้อมูลงานวิจัย ที่สามารถจัดการข้อมูลงานวิจัยได้อย่างเป็นระบบและมีประสิทธิภาพ

7. การวัดผลและการเปลี่ยนแปลง

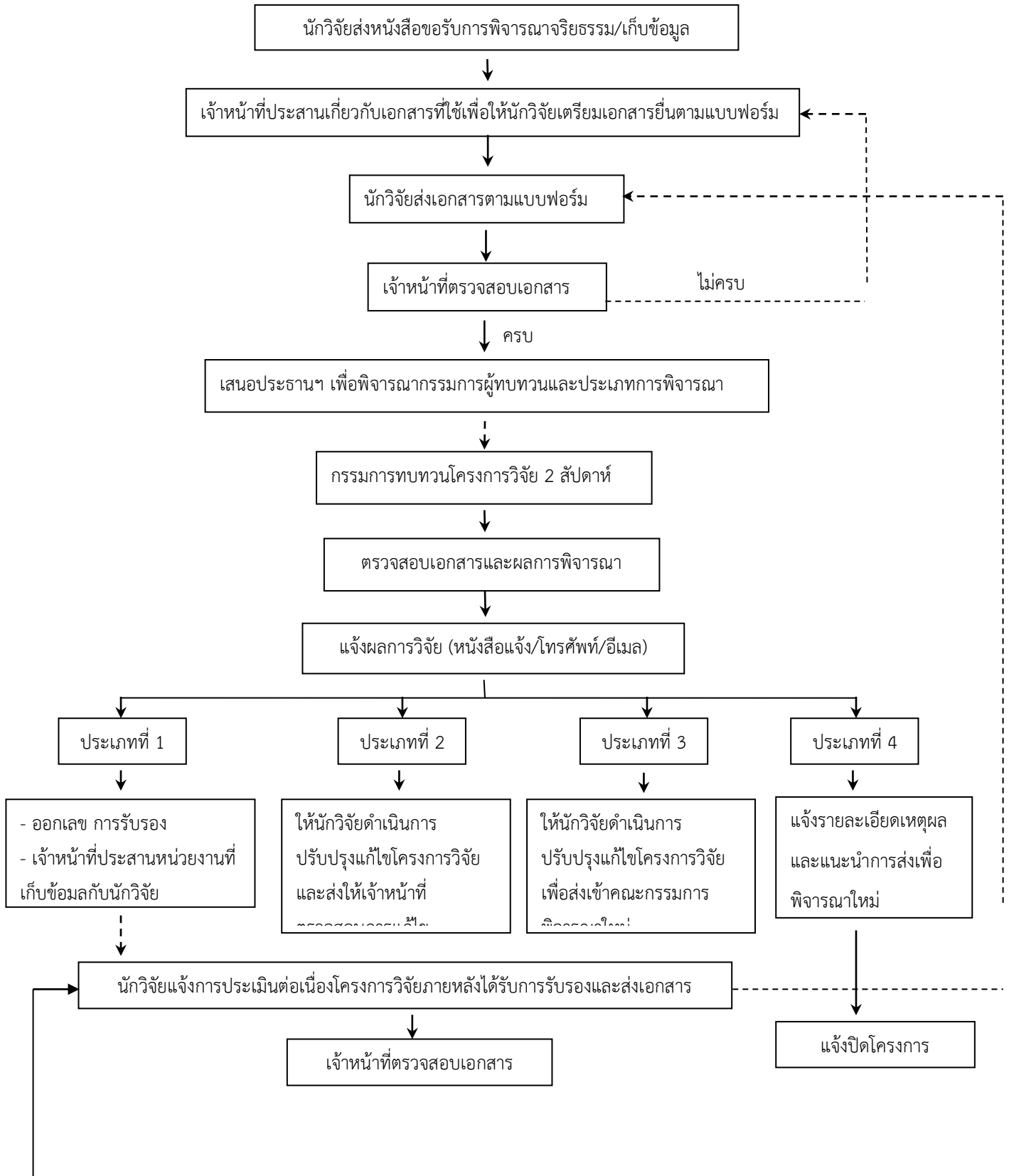
7.1 ก่อนแก้ไขปัญหา

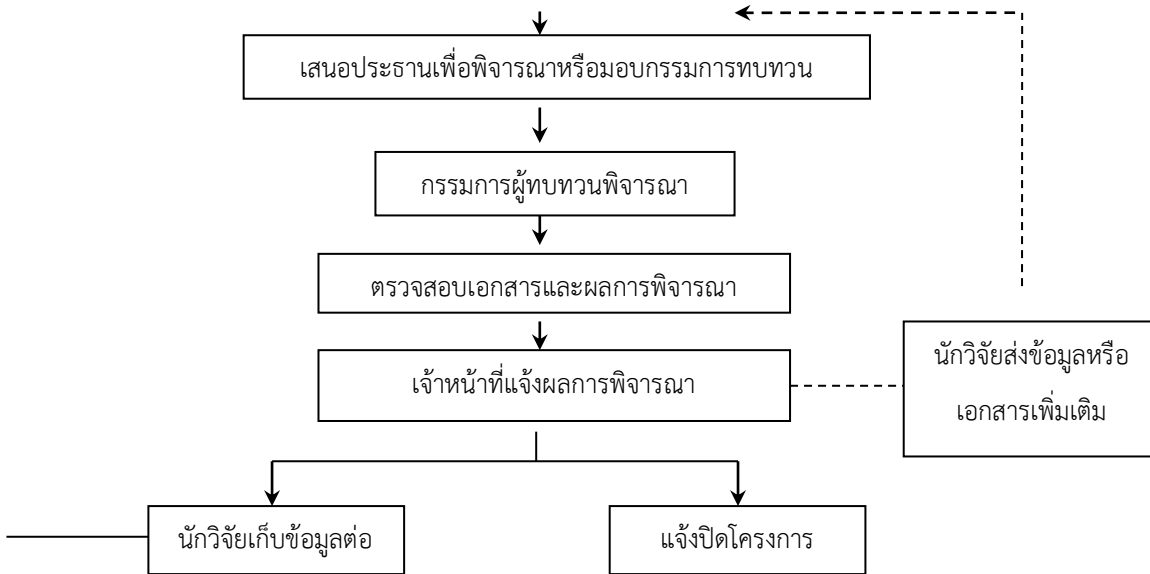
7.1.1 ขั้นตอนการดำเนินงาน

กลุ่มงานวิจัยและพัฒนาได้ดำเนินการตามกระบวนการและจัดเก็บข้อมูลตามกระบวนการต่างๆ

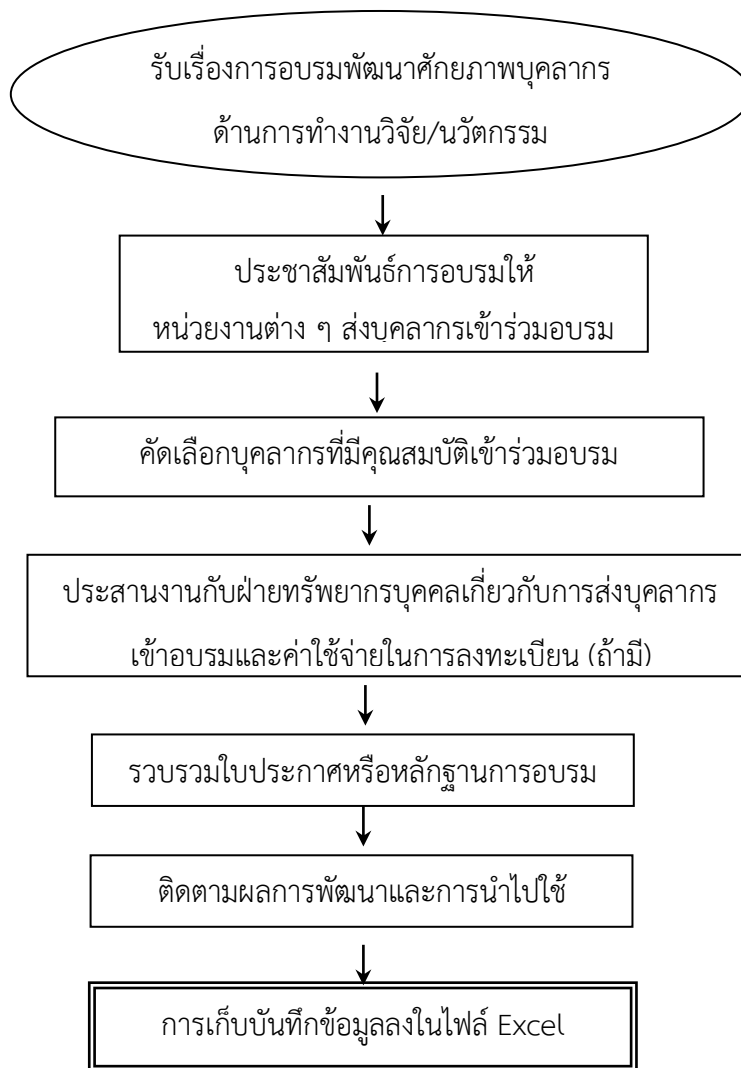
ดังนี้

1) กระบวนการจริยธรรมการวิจัยในมนุษย์

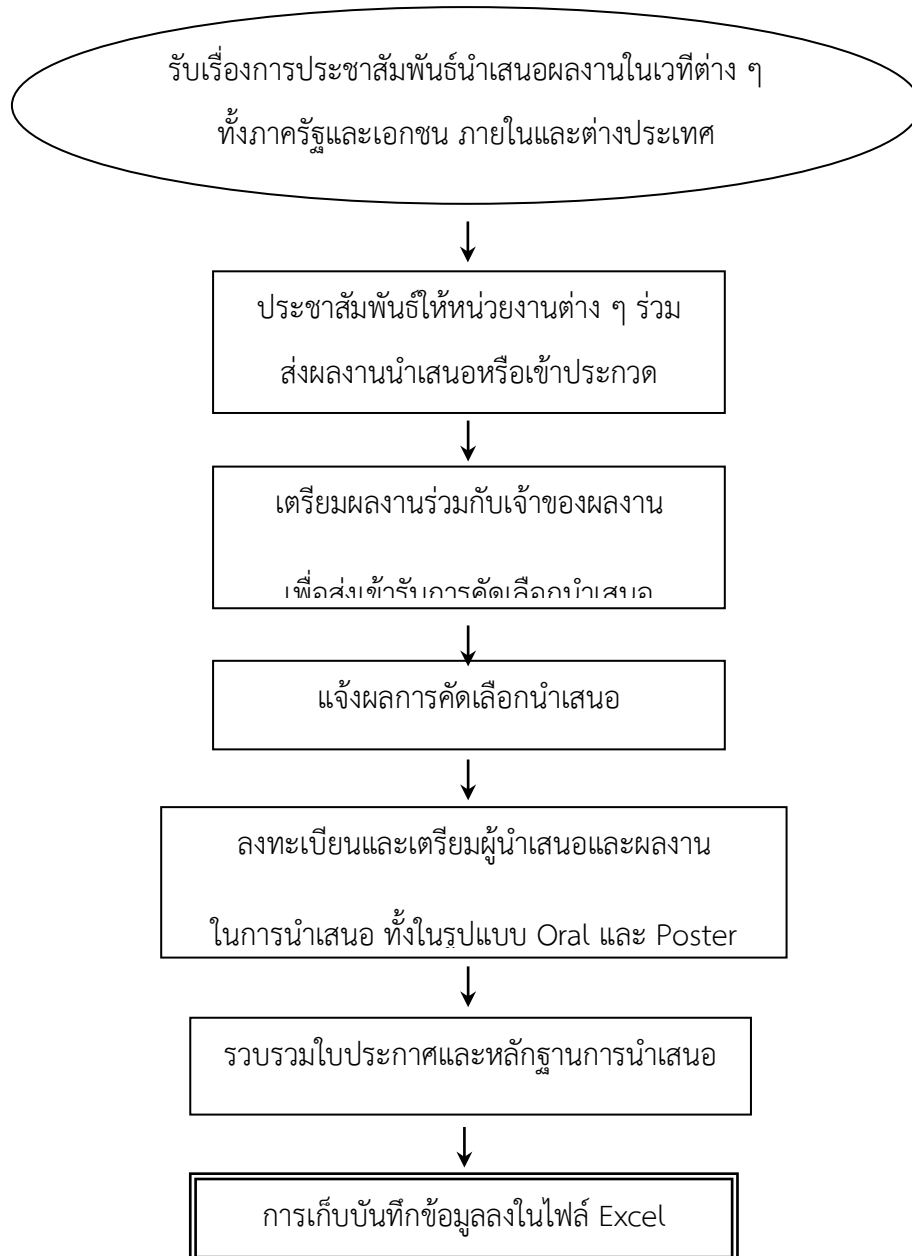




2) กระบวนการพัฒนาศักยภาพบุคลากรด้านการทำงานวิจัย/นวัตกรรม



3) กระบวนการสนับสนุนการเผยแพร่ผลงานวิจัยของบุคลากรทั้งในระดับประเทศและต่างประเทศ



โดยการจัดเก็บข้อมูลทั้งหมดอยู่ในรูปแบบของไฟล์ Microsoft excel

A	B	C	D	E
การพัฒนาสมรรถนะด้านการวิจัย/นวัตกรรมและเทคโนโลยี				
งานพัฒนาวิจัย กลุ่มงานพัฒนาวิชาการ				
ปี 2560				
ลำดับ	ชื่อการอบรม	วันที่อบรม	สถานที่	รายชื่อผู้เข้าอบรม
1	ประชุมเชิงปฏิบัติการพัฒนามาตรฐานการดำเนินการด้านจริยธรรมการวิจัยในคนด้านสุขภาพจิตและจิตเวช	21 - 22 ก.ย. 60 25 ก.ย. 60	โรงแรมพักพิง อิงทางบูติค โฮเทล	1. นางจินตนา มงคลพิทักษ์สุข 2. นางพนิดา รัตน์ไพโรจน์ 3. นางทิพย์เมธี เมฆพันธุรารถ
2	การอบรมเชิงปฏิบัติการ "การเสนอของบประมาณบูรณาการการวิจัยและนวัตกรรมประจำปีงบประมาณ 2562 ผ่านระบบ NRMS" เพิ่มเติม	27-ก.ย.-60	สำนักงานคณะกรรมการวิจัยแห่งชาติ	1. นายประเสริฐ จุฑา 2. นายชินดนัย ไชยเสนา
3	ประชุมเชิงปฏิบัติการพัฒนามาตรฐานการดำเนินการด้านจริยธรรมการวิจัยในคนด้านสุขภาพจิตและจิตเวช	17-ส.ค.-60	โรงแรมพักพิง อิงทางบูติค โฮเทล	1. นางพนิดา รัตน์ไพโรจน์ 2. นางทิพย์เมธี เมฆพันธุรารถ
		30-ส.ค.-60		1. นางทิพย์เมธี เมฆพันธุรารถ 2. นายชินดนัย ไชยเสนา
4	ประชุมเชิงปฏิบัติการเพื่อประยุกต์ใช้สถิติขั้นสูงสำหรับนักวิจัยด้านสุขภาพจิตและจิตเวช กรมสุขภาพจิต	25-26 พ.ค. 60	โรงแรมมารวย การ์เด้น	1. ทันตแพทย์หญิงสุรพร เดิมทอง 2. นายสุปิน สวาระธรรม
5	โครงการพัฒนาความรู้ความสามารถทาง	29-30 มิ.ย. 60	มหาวิทยาลัยเกษตรศาสตร์	1. นางสาวชุตีวรรณ แก้วไสย

รูปภาพที่ 1 แสดงการจัดเก็บข้อมูลกระบวนการงานพัฒนาศักยภาพบุคลากรด้านการงานวิจัย/นวัตกรรม

A	B	C	D	E	F	G	H	I
ข้อมูลโครงการวิจัยที่ผ่านคณะกรรมการจริยธรรมการวิจัยในมนุษย์								
ปีงบประมาณ 2560								
รหัสโครงการ	ชื่อโครงการ	ผู้วิจัยหลัก	วันที่รับเข้า	ประเภทการพิจารณา	คณะกรรมการผู้พิจารณา			ผล
					ท่านที่ 1	ท่านที่ 2	ท่านที่ 3	การพิจารณา
RI 001/61	การศึกษาเปรียบเทียบทักษะการเคลื่อนไหวในเด็กปกติและเด็กออทิสติกอายุระหว่าง ๓ - ๑๖ ปี	นางสาวจิรภา จรัสวณิชพงศ์ และคณะ กายภาพบำบัด สถาบันราชานุกูล	12/02/61	Expedite	อ.เดือนฉาย	อ.ผกาพรรณ	อ.วันฉกา	ประเภทที่ 2 แจ้งผล 19/03/61
RI 002/61	ประสบการณ์ทางจิตใจในวัยแรกของพ่อแม่หลังจากลูกได้รับการวินิจฉัยว่าเป็นเด็กความต้องการพิเศษ	นางสาวพิมพ์นุช สานิตวรรณกุล คณะจิตวิทยา จุฬาลงกรณ์มหาวิทยาลัย	14/02/61	Expedite	อ.สุภรพรรณ	อ.อนัญญา	อ.วันฉกา	ประเภทที่ 1
RI 003/61	พื้นที่พัฒนาทักษะการเข้าสังคมสำหรับเด็กดาวเด่น	นายธนสิทธิ์ ทองเปลวมยุร มหาวิทยาลัยรังสิต	26/02/61	Expedite	อ.เดือนฉาย	อ.อนัญญา	อ.วันฉกา	ประเภทที่ 2 แจ้งผล 20/03/61
RI 004/61	ผลการสำรวจนักเรียนชั้นประถมศึกษาปีที่ ๑ ด้วยแบบประเมิน ๕ โรคโดยครู และความสัมพันธ์ระหว่างระดับสติปัญญา (IQ) กับความเสี่ยงต่อโรคที่พบในวัยเรียน ๕ โรค	แพทย์หญิงนพวรรณ ศรีวงศ์พานิช และคณะ	28/02/61	Expedite	อ.จินตนา	อ.ผกาพรรณ	อ.วันฉกา	ประเภทที่ 1

รูปภาพที่ 2 แสดงการจัดเก็บข้อมูลกระบวนการงานจริยธรรมการวิจัยในมนุษย์

7.1.2 ประเด็นปัญหา

ประเด็นปัญหา	สาเหตุ/ปัจจัยที่เกี่ยวข้อง
<p>1. กระบวนการพัฒนาศักยภาพบุคลากรด้านการทำงานวิจัย/นวัตกรรม</p> <p>1.1) การลงข้อมูลซ้ำซ้อนในแต่ละส่วนของข้อมูล</p> <p>1.2) การส่งบุคลากรที่ซ้ำซ้อนในการอบรมเรื่องเดียวกัน</p>	<p>ปัจจัยด้านวิธีการ (Process Error) ได้แก่ เจ้าหน้าที่บันทึกข้อมูลที่ซ้ำซ้อน ไม่มีการอัปเดตแบบฟอร์มการยื่นพิจารณาจริยธรรมการวิจัยที่สามารถดาวน์โหลดได้ เจ้าหน้าที่ต้องลงไฟล์เฉพาะเครื่องนั้นอีก ทั้งยังลงข้อมูลพร้อมกันไม่ได้</p>
<p>2. กระบวนการสนับสนุนการเผยแพร่ผลงานวิจัยของบุคลากรทั้งในระดับประเทศและต่างประเทศ</p> <p>2.1) เอกสารบทความไม่มีแหล่งเก็บที่ชัดเจน</p> <p>2.2) การเก็บสำเนาหลักฐานเสี่ยงต่อการสูญหาย</p>	<p>ปัจจัยด้านสิ่งแวดล้อม (Environment Error) ได้แก่ เนื่องจากเป็นไฟล์ข้อมูลจึงเสี่ยงในเรื่องของคอมพิวเตอร์เสียหาย หาเอกสารไม่พบ เอกสารเสี่ยงโดนไวรัส</p>
<p>3. กระบวนการจริยธรรมการวิจัยในมนุษย์</p> <p>3.1) การสืบค้นหาข้อมูลได้ยาก</p> <p>3.2) การลงข้อมูลต้องปรับรูปแบบใหม่หลายครั้งเพื่อให้เพียงพอกับจำนวนหรือรายละเอียดของเนื้อหา</p> <p>3.3) การดำเนินงานพิจารณาจริยธรรม ยังไม่มีฐานข้อมูลระบบและการจัดการเก็บข้อมูลที่มีประสิทธิภาพ</p> <p>3.4) หากผู้วิจัยต้องการทราบความก้าวหน้าของการยื่นพิจารณาจริยธรรม นักวิจัยจะต้องติดต่อกับเจ้าหน้าที่เท่านั้น</p>	<p>ปัจจัยด้านเครื่องมือ อุปกรณ์ (Tools/Equipment Error) ได้แก่ ไม่มีโปรแกรมหรือฐานข้อมูลที่ใช้จัดการและเก็บข้อมูลอย่างปลอดภัย</p>

7.2 วิธีการแก้ไขปัญหา

ระยะเวลาดำเนินการ ธันวาคม 2560 – กันยายน 2561

ตัวชี้วัดผลลัพธ์ ระดับความสำเร็จของการพัฒนาปรับปรุงฐานข้อมูลของหน่วยงาน

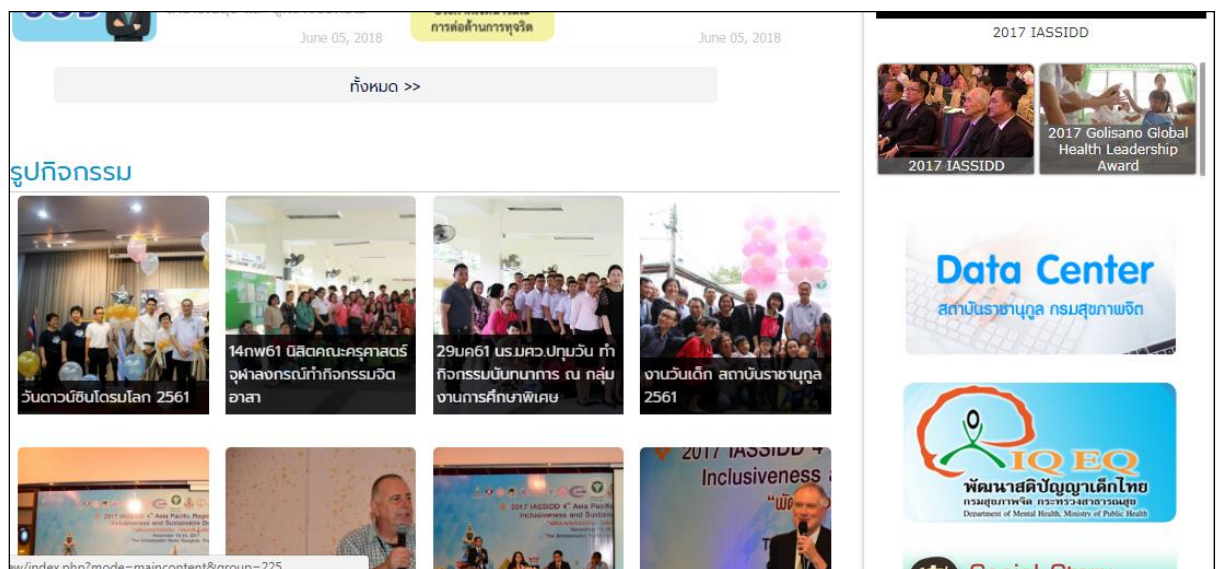
วิธีการแก้ไข มีการดำเนินงานดังนี้

กิจกรรม/เดือน	ธ.ค.	ม.ค.	ก.พ.	มี.ค.	เม.ย.	พ.ค.	มิ.ย.	ก.ค.	ส.ค.	ก.ย.
1. ประชุมเพื่อพัฒนาฐานข้อมูลงานวิจัย										

กิจกรรม/เดือน	ธ.ค.	ม.ค.	ก.พ.	มี.ค.	เม.ย.	พ.ค.	มิ.ย.	ก.ค.	ส.ค.	ก.ย.
2. ออกแบบรายงานที่ ต้องการ										
3. จัดทำร่างฐานข้อมูล										
4. ปรับปรุงฐานข้อมูลให้ เหมาะสมตรงกับความ ต้องการ										
5. ลงข้อมูลในฐานข้อมูล										
6. สรุปและประเมิน ฐานข้อมูล										
7. จัดทำรายงานจาก ฐานข้อมูล										

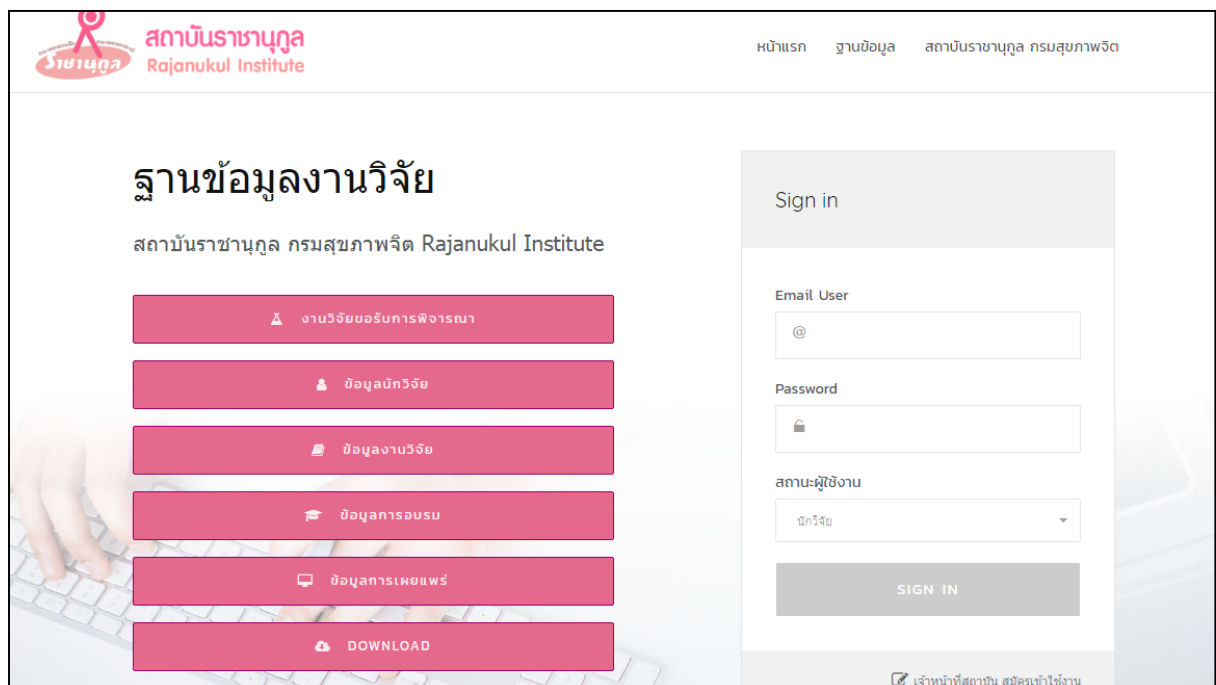
การจัดทำฐานข้อมูลงานวิจัย

1. สร้างฐานข้อมูลวิจัย โดยสามารถเข้าถึงได้จาก <http://www.rajanukul.go.th/> จากนั้นกด “Data Center” จากนั้นกด “ฐานข้อมูลงานวิจัย” เข้าสู่ฐานข้อมูลงานวิจัย <http://www.rajanukul.go.th/research/>





2. ภายในฐานข้อมูลงานวิจัยประกอบไปด้วย การขอพิจารณาจริยธรรมการวิจัย ข้อมูลนักวิจัย ข้อมูลงานวิจัย ข้อมูลการอบรม ข้อมูลการเผยแพร่ และการดาวน์โหลดเอกสารที่เกี่ยวข้องกับงานวิจัย



3. ส่วนที่ 1 งานวิจัยที่ขอรับการพิจารณา จะแสดงรายละเอียดเกี่ยวกับงานวิจัยที่ขอยื่นจริยธรรมการวิจัย โดยผู้ที่จะสามารถเข้ามาใช้งาน จะต้องได้รับการอนุมัติรหัสใช้งานจากเจ้าหน้าที่ และสามารถดูได้ เฉพาะงานวิจัยของตนเองได้เท่านั้น

งานวิจัยขอรับการพิจารณา

รายงานข้อมูลงานวิจัย
แผนภูมิแสดงจำนวนงานวิจัย

รหัสโครงการ	ชื่อโครงการ	สถานะโครงการ
<input type="text"/>	<input type="text"/>	ทั้งหมด ▼
ประเภทการพิจารณา	ชื่อหัวหน้าโครงการ	COA NO.
ทั้งหมด ▼	<input type="text"/>	<input type="text"/>
ช่วงที่รับเข้า	ช่วงที่หมดอายุ	
เดือนที่รับเข้า 📅	เดือนที่หมดอายุ 📅	

📄 การวิจัย/Research

หัวหน้าโครงการ : นาย วิจัย วิชาการ

รหัสโครงการวิจัย : RI 21/61 วันที่รับเข้า : 13 Jun 2018

หน่วยงาน : สถาบันราชานุกูล

ประเภทการพิจารณา : Full Board Review

ระยะเวลาดำเนินการ : 13 Jun 2018 - 25 Jun 2018

สถานะโครงการ : ตรวจสอบเอกสาร COA No. : -

หน่วยงานที่เก็บข้อมูล : -

📄 ผลของโปรแกรมการเผชิญความเครียดแบบกลุ่มต่อการดูแลของ ผู้ดูแลในครอบครัวเด็กออทิสติกที่มีความบกพร่องทางสติปัญญาระดับ รุนแรง/THE EFFECT OF GROUP COPING PROGRAM ON CAREGIVER BURDEN OF AUTISTIC CHILDREN WITH SEVERE INTELLECTUAL DISABILITIES

หัวหน้าโครงการ : นางสาว กาญจนา ช่มอาจ

รหัสโครงการวิจัย : RI 20/61 วันที่รับเข้า : 28 May 2018

หน่วยงาน : คณะพยาบาลศาสตร์ จุฬาลงกรณ์มหาวิทยาลัย

ประเภทการพิจารณา : Full Board Review

ระยะเวลาดำเนินการ : 28 May 2018 - 31 Aug 2018

สถานะโครงการ : ประเภทที่ 1 รับรอง COA No. : 02/2561

4. ส่วนที่ 2 ข้อมูลนักวิจัย จะแสดงชื่อของนักวิจัยทั้งหมดที่ดำเนินงานวิจัยในสถาบันราชานุกูล ทั้งบุคลากรของสถาบันราชานุกูลและบุคลากรภายนอกทั้งหมด ที่ขอยื่นการพิจารณาจริยธรรมการวิจัยในมนุษย์ สถาบันราชานุกูล โดยในการเข้าถึงในส่วนที่ 2 นี้เปิดเป็นสาธารณะ บุคลากรของสถาบันราชานุกูล หรือบุคคลภายนอกสามารถเข้าดูข้อมูลได้

ข้อมูลนักวิจัย

ชื่อ-นามสกุล	ตำแหน่ง	หน่วยงาน/สังกัด
<input type="text"/>	<input type="text"/>	<input type="text"/>

คณะกรรมการ
ภายใน

นาย วิจัย วิชาการ

ตำแหน่ง : นักวิจัย

หน่วยงาน/สังกัด : วิชาการ

อีเมล : research@rajanukul@gmail.com

นางสาว กาญจนา ช่มอาจ

ตำแหน่ง : นักศึกษาปริญญาโท

หน่วยงาน/สังกัด : โรงพยาบาลจิตเวชพิษณุโลก

เบอร์โทรศัพท์ : 0869876464

อีเมล : noknaka_999@hotmail.com

นาง วิยดารัตน์ สีวรรวิชัย

ตำแหน่ง : นักสังคมสงเคราะห์ชำนาญการ

หน่วยงาน/สังกัด : กลุ่มงานสังคมสงเคราะห์ สถาบันราชานุกูล

เบอร์โทรศัพท์ : 70357

อีเมล : Lawanrat_55@hotmail.com

นางสาว เกชาวดี ไชยโย

ตำแหน่ง : นักศึกษาปริญญาตรี

หน่วยงาน/สังกัด : คณะสื่อสารมวลชน มหาวิทยาลัย

พระจอมเกล้าพระนครเหนือ

เบอร์โทรศัพท์ : 087-7894456

อีเมล : ketket@gmail.com

5. ส่วนที่ 3 ข้อมูลงานวิจัย จะแสดงชื่อของงานวิจัยที่ดำเนินการในสถาบันราชานุกูลทั้งหมด หากงานวิจัยมีการดำเนินงานที่แล้วเสร็จจะมีการแนบเอกสารบทความของโครงการวิจัยร่วมด้วย รวมไปถึงหากงานวิจัยดังกล่าวมีการตีพิมพ์หรือการนำเสนอผลงาน จะมีแถบแสดงในงานวิจัยนั้นๆด้วย โดยในการเข้าถึงในส่วนที่ 3 นี้เปิดเป็นสาธารณะ บุคลากรของสถาบันราชานุกูลหรือบุคคลภายนอกสามารถเข้าดูข้อมูลได้

6. ส่วนที่ 4 ข้อมูลการอบรม จะแสดงชื่อ ประเภท วันที่ สถานที่ และจำนวนผู้เข้ารับการอบรม โดยในการเข้าถึงการใช้งาน จะอนุญาตเฉพาะเจ้าหน้าที่ภายในสถาบันราชานุกูลเท่านั้น ในการเข้าถึงส่วนดังกล่าว

7. ส่วนที่ 5 ข้อมูลการเผยแพร่ จะแสดงข้อมูลงานวิจัยที่ได้รับการเผยแพร่ประเภทการตีพิมพ์และการนำเสนอผลงาน ปีที่เผยแพร่ รวมไปถึงชื่องานวิจัยที่เข้าร่วมการเผยแพร่ โดยในการเข้าถึงในส่วนที่ 5 นี้เปิดเป็นสาธารณะ บุคลากรของสถาบันราชานุกูลหรือบุคคลภายนอกสามารถเข้าดูข้อมูลได้

8. ส่วนที่ 6 เอกสารดาวน์โหลด เพื่อประกอบการยื่นพิจารณาจริยธรรมการวิจัย สถาบันราชานุกูล และเอกสารอื่นๆที่เกี่ยวข้องกับงานวิจัยภายในสถาบัน

ผลที่คาดว่าจะได้รับ

7.3 ข้อมูลเปรียบเทียบก่อนและหลัง

ตัวแปรที่ศึกษา	เป้าหมาย	ข้อมูลก่อนการ แก้ปัญหา	ข้อมูลหลังการ แก้ปัญหา	เปรียบเทียบผล (เพิ่มขึ้น/ลดลง/เท่าเดิม)
1. ระดับ ความสำเร็จ ของการพัฒนา ปรับปรุง ฐานข้อมูลของ หน่วยงาน	<u>ขั้นตอนที่ 3</u> มีการนำเข้าข้อมูล เพื่อปรับปรุง ฐานข้อมูลของ หน่วยงานให้เป็น ปัจจุบัน : มีฐานข้อมูล งานวิจัยที่เป็น ปัจจุบันจำนวน 1 ฐาน	การสืบค้นหาข้อมูล ยาก การลงข้อมูล ซ้ำซ้อนในแต่ละส่วน ของข้อมูล การลง ข้อมูลต้องปรับ รูปแบบใหม่หลาย ครั้ง เพื่อให้เพียงพอ กับจำนวนหรือ รายละเอียดของ เนื้อหา	ฐานข้อมูลที่สามารถ จัดการข้อมูล โดย แบ่งส่วนการใช้งาน 6 ส่วน คือ 1) งานวิจัยขอ พิจารณา 2) ข้อมูลนักวิจัย 3) ข้อมูลงานวิจัย 4) ข้อมูลการอบรม 5) ข้อมูลการ เผยแพร่ 6) การดาวน์โหลด เอกสาร	มีฐานข้อมูลงานวิจัย ที่ สามารถดำเนินการ เก็บข้อมูลได้อย่างเป็น ระบบและมี ประสิทธิภาพ
2. ระยะเวลาใน การดำเนินงาน วิจัย	ลดระยะเวลาใน การติดต่อ ประสานงานการ ขอพิจารณา จริยธรรมการวิจัย	ใช้ระยะเวลาในการ ประสานงานเพื่อ ติดต่อขอรับ แบบฟอร์มและการ ติดตาม ความก้าวหน้าของ การพิจารณา จริยธรรมจาก เจ้าหน้าที่	สามารถโหลด แบบฟอร์มและ ติดตาม ความก้าวหน้าได้จาก ฐานข้อมูลงานวิจัย ในเวลานั้นๆ ตาม ความต้องการ	ลดขั้นตอนในการ ติดต่อประสานงาน สามารถดำเนินการ พิจารณาและติดตาม ความก้าวหน้าได้ ตลอดเวลา

8. บทเรียนที่ได้รับ :

- ผู้ใช้บริการ สามารถเข้าถึงฐานข้อมูลงานวิจัย ลดขั้นตอนและระยะเวลาในการติดต่อ
ประสานงาน

- ระบบงาน การปรับระบบงานต้องเริ่มจากกระบวนการในการลงฐานข้อมูลงานวิจัย โดยชี้แจงขั้นตอนการดำเนินงานอย่างชัดเจน
- บุคลากรผู้ปฏิบัติ ทราบขั้นตอนการดำเนินงาน มีการจัดการข้อมูลวิจัยอย่างระบบและมีประสิทธิภาพ
-

9. การผลงานนำไปใช้ประโยชน์

- สามารถนำไปใช้กับการจัดเก็บข้อมูลภายในหน่วยงาน เพื่อบริหารข้อมูลอย่างเป็นระบบ

10. การติดต่อกับทีมงาน:

นายชินดนัย ไชยเสนา ตำแหน่ง นักวิชาการสาธารณสุข
โทรศัพท์ 02 248 8900 ต่อ 70326 หรือ 081 765 1794
E-mail: researchrajanukul@gmail.com

11. คณะทำงาน:

- 11.1 นางจินตนา มงคลพิทักษ์สุข หัวหน้าทีม
- 11.2 นางสาวอรอุมา คงทวีเลิศ สมาชิก
- 11.3 นางสาวอัจฉิมา ศิริพิบูลย์ผล สมาชิก
- 11.4 นางทิพย์เมธี เมฆพันธุนารถ สมาชิก
- 11.5 นายชินดนัย ไชยเสนา สมาชิก