



สถาบันราชานุกูลมีความยินดีเผยแพร่ข้อมูล องค์กรความรู้ นี้แก่ผู้สนใจ
การนำข้อมูลจากเว็บไซต์นี้ไปใช้เพื่อการศึกษา วิจัย
หรือเผยแพร่ต่อเพียงบางส่วน หรือทั้งหมด
กรุณาอ้างอิง “ชื่อเจ้าของผลงาน” เป็นแหล่งที่มาของข้อมูล

**ผลการสอนซ่อมเสริม
เด็กพูดช้าและเด็กที่มีความผิดปกติทางการพูดและภาษา
โดยผู้ปกครอง**

**AN EXPERIMENT OF REMEDIAL TEACHING FOR
CHILDREN WITH SPEECH DELAY,
SPEECH DISORDERS AND LANGUAGE DISORDERS
BY THEIR PARENTS.**

พวงรัตน์ เรืองปรีชา

**กลุ่มงานการศึกษาพิเศษ โรงพยาบาลราชานุกูล
กรมสุขภาพจิต กระทรวงสาธารณสุข
กุมภาพันธ์ 2545**

กิตติกรรมประกาศ

ขอกราบขอบพระคุณ นายแพทย์อุดม เพชรสังหาร ท่านผู้อำนวยการโรงพยาบาล
ราชานุกูล อาจารย์ดารณี ฐนะภูมิ อติศหวัหน้ากลุ่มงานการศึกษาพิเศษ และ อาจารย์
สุจิตรา ศรีสุโร หัวหน้ากลุ่มงานการศึกษาพิเศษ ที่กรุณาให้โอกาสได้เสนอผลงานนี้

ขอกราบขอบพระคุณ อาจารย์ประจิดต์ อภินัยนุรักษ์ และอาจารย์ทุก ๆ ท่าน
ที่กรุณาให้คำแนะนำ ความช่วยเหลือ และกำลังใจในการทำงานตลอดมา

ขอขอบพระคุณ คุณชนิสรา เวชวิรุฬห์ หัวหน้าฝ่ายวิจัย น้อง ๆ เพื่อน ๆ ผู้ร่วม
งานทุกท่าน ที่เป็นกำลังใจ และให้กำลังใจช่วยให้คำแนะนำ ปรีกษา พร้อมทั้งให้ความ
ช่วยเหลือตลอดจนการแก้ไขทำให้การทำงานครั้งนี้สำเร็จได้อย่างสมบูรณ์

ขอขอบคุณผู้ปกครองและนักเรียนทุกคนที่ให้ความร่วมมืออย่างดีในการทำงาน
และกรุณาให้ข้อคิด ข้อเสนอแนะซึ่งเป็นประโยชน์ต่อการศึกษา และช่วยให้การทำงาน
มีประสิทธิภาพมากขึ้น

ผู้ศึกษารู้สึกซาบซึ้งอย่างยิ่ง ในความกรุณาและความหวังดีของทุก ๆ ท่าน
ผลบุญที่ได้จากประโยชน์ของการศึกษาค้นคว้านี้ ขอมอบให้กับท่านและขอกราบ
ขอบพระคุณอย่างสูงไว้ ณ ที่นี้

พวงรัตน์ เรืองปรีชา
กุมภาพันธ์ 2545

บทคัดย่อ

การศึกษานี้มีจุดมุ่งหมายเพื่อศึกษาแนวทางการสอนซ่อมเสริมเด็กหูตื้อ และเด็กที่มีความผิดปกติทางการพูดและภาษาโดยผู้ปกครอง ขอบเขตของการศึกษาคัดเลือกจากเด็กที่มีปัญหาทางการพูดผิดปกติที่มารับบริการที่งานอรรถบำบัด กลุ่มงานฟื้นฟูสมรรถภาพ โรงพยาบาลราชานุกูล กลุ่มตัวอย่างจำนวน 8 คน ไม่จำกัดอายุ เพศ การวินิจฉัยแยกประเภทและระดับสติปัญญาแต่กำหนดเกณฑ์ผู้ปกครองต้องมีความพร้อมที่จะฝึกเด็กได้ เครื่องมือที่ใช้ในการศึกษา คือ เครื่องมือสอนอ่าน หนังสือแบบเรียนสอนพูดและอ่าน, แบบฝึกทักษะการพูด ความเข้าใจภาษาและการใช้ภาษา และแบบฝึกหัดเตรียมความพร้อม สถิติที่ใช้ในการวิเคราะห์ข้อมูลใช้ค่าร้อยละ เปรียบเทียบผลการสอนก่อนและหลังสอนอ่าน

ผลการทดสอบสมมติฐาน พบว่า

1. เด็กทุกคนที่ได้รับการสอนซ่อมเสริมจากผู้ปกครองสามารถเรียนในโรงเรียนปกติในระดับชั้นประถมศึกษาได้ ร้อยละ 87.5
2. ผู้ปกครองสามารถสอนซ่อมเสริมให้เด็กทุกการวินิจฉัยแยกประเภทได้ ยกเว้นเด็ก Autistic
3. ผู้ปกครองทุกระดับการศึกษา สามารถสอนซ่อมเสริมให้เด็กเรียนในโรงเรียนปกติได้

การศึกษานี้ พบว่า เครื่องมือสอนอ่านมีประโยชน์ สามารถพัฒนาการเรียนรู้ภาษาได้เร็วขึ้น ทำให้เด็กสามารถเรียนในโรงเรียนปกติได้ ผู้ปกครองสามารถสอนซ่อมเสริมเด็กได้ด้วยตนเอง และทำให้เด็กพัฒนาได้มากขึ้น

ABSTRACT

The purpose of this study was to investigate the results of Remedial Teaching for children with speech delay, speech disorders and language disorders.

The parents taught their children using Reading Teaching Package (RTY.), Book for speech and Reading, Book for speech, Receptive and Expressive Language and Exercise Book for pre – academic.

The sample consisted of 8 mentally retarded children regardless of age, gender, degree of disorders and I.Q., who received speech therapy at Rajanukul Hospital Bangkok Both parents and their children agreed to use the Remedial Teaching in the training. The percentage was applied in data analysis by comparing the pretest and posttest scores.

The study were as follows :

- 1. The children who their parents Remedial Teaching were able to learn at primary regular school 87.5 percents.**
- 2. Parents were able to Remedial Teaching their exceptional childs, except the Autistic child.**
- 3. Parents who educated primary school, secondary school and undergraduate were able to Remedial Teaching their children.**

สารบัญ

บทที่	หน้า
1. บทนำ	
ภูมิหลัง	1
วัตถุประสงค์ของการศึกษา	4
สมมติฐานของการศึกษา	4
ประโยชน์ที่คาดว่าจะได้รับ	4
ขอบเขตของการศึกษา	5
นิยามศัพท์เฉพาะ	6
2. เอกสารและงานวิจัยที่เกี่ยวข้อง	
เอกสารและงานวิจัยที่เกี่ยวข้องกับการเรียนการสอน	10
แนวทางในการจัดการเรียนรวมสำหรับเด็กปัญญาอ่อน	10
การเรียนร่วมสำหรับเด็กปฐมวัย	11
การเรียนยุคปฏิรูปการศึกษา	13
ปัญหาการเรียนรวมของเด็กปัญญาอ่อนในชั้นเรียนปกติ	14
ทฤษฎีกลุ่มความรู้ความเข้าใจที่นำมาใช้ในการเรียนการสอน	16
หลักการสำคัญของการสอน	17
เอกสารและงานวิจัยที่เกี่ยวข้องกับเครื่องมือสอนอ่าน	29
เครื่องมือสอนพูด เอส เอส เอฟ (S.S.F)	29
เครื่องมือสอนพูด ชุดที่ 1	31
เครื่องมือสอนพูด ชุดที่ 1-5	31
การทดลองสอนภาษาไทยแบบเบสิก	32
เอกสารและผลงานวิจัยที่เกี่ยวข้องกับเด็กพูดช้าและเด็กที่มีความผิดปกติทางการพูด และ ภาษา	33
ความผิดปกติทางการพูด	33
พูดช้า	34
งานวิจัย ที่เกี่ยวข้องกับการพูด และภาษา	36
ขั้นตอนการสอนพูด	37

สารบัญ (ต่อ)

บทที่	หน้า
3. วิธีดำเนินการ	41
ประชากร	41
กลุ่มตัวอย่าง	41
เครื่องมือที่ใช้ในการศึกษา	42
การสร้างและหาคุณภาพเครื่องมือ	43
ลักษณะของเครื่องมือ	48
คุณภาพของเครื่องมือ	53
แบบแผนของการศึกษาและการดำเนินการศึกษา	54
แบบแผนการศึกษา	54
การดำเนินการศึกษา	54
การเตรียมการศึกษา	54
การดำเนินการศึกษา	55
ประเมินผลการศึกษา	56
สถิติที่ใช้ในการวิเคราะห์ข้อมูล	56
4. ผลการวิเคราะห์ข้อมูล	57
การวิเคราะห์ข้อมูล	57
5. สรุป อภิปรายผลและข้อเสนอแนะ	64
ความมุ่งหมายของการศึกษา	64
ผลการวิเคราะห์ข้อมูล	66
อภิปรายผล	66
ข้อเสนอแนะ	70
บรรณานุกรม	72

บัญชีตาราง

ตาราง	หน้า
1. เปรียบเทียบเครื่องมือ	44
2. แสดงข้อมูลที่ได้จากการศึกษากลุ่มตัวอย่าง อายุ การวินิจฉัยแยกประเภท จังหวัด ความสามารถก่อนและหลังจากได้รับการสอนซ่อมเสริมจาก ผู้ปกครองและโรงเรียน	58
3. แสดงความสามารถในการเรียน	59
4. แสดงความสามารถทางการเรียนกับการวินิจฉัยแยกประเภท	60
5. แสดงการเปรียบเทียบความสามารถทางการเรียนของเด็กกับระดับการศึกษา ของผู้ปกครอง	62

บัญชีภาพประกอบ

ภาพประกอบ	หน้า
1. ตัวอย่างคำเดี่ยวในเครื่องมือสอนอ่าน ชุดที่ 1	49
2. ตัวอย่างคำคู่ในเครื่องมือสอนอ่าน ชุดที่ 1	50
3. ตัวอย่างประโยคในเครื่องมือสอนอ่าน ชุดที่ 1	51

แผนภูมิ

แผนภูมิ	หน้า
1. แสดงความสามารถในการเรียน	59
2. แสดงความสามารถทางการเรียนกับการวินิจฉัยแยกประเภท	61
3. แสดงการเปรียบเทียบความสามารถทางการเรียนของเด็กกับระดับ การศึกษาของผู้ปกครอง	63

บทที่ 1

ภูมิหลัง

ปัจจุบันประเทศไทยได้ให้ความสำคัญต่อการพัฒนางานการศึกษาพิเศษของ
คนพิการมากขึ้น ทั้งนี้เนื่องจากหลักสิทธิมนุษยชนที่เน้นความเสมอภาคและโอกาส
จึงมีการบัญญัติรับรองสิทธิทางการศึกษาของคนพิการไว้ในกฎหมายรัฐธรรมนูญ
ประกาศปฎิญาเพื่อคนพิการในพระราชบัญญัติการศึกษาแห่งชาติและรัฐบาลยังมี
นโยบายและมาตรฐานในการจัดการศึกษาเพื่อคนพิการไว้หลายประการที่สำคัญ คือ
ถ้าคนพิการทุกคนที่อยากเรียนต้องได้เรียน โดยขยายการบริการและ เน้นการเรียนรวม
(กรมสามัญศึกษา. 2543 : 2 - 9)

นโยบายและแผนพัฒนาการศึกษาสำหรับเด็กพิการฉบับนี้ นับว่าเป็นการเปิด
โอกาสสำหรับเด็กพิการ เพราะจากประสบการณ์ในการทำงานกับเด็กพิการมากกว่า
30 ปี พบปัญหาเกี่ยวกับเด็กและผู้ปกครองมาก โดยเฉพาะผู้ปกครองมีความลำบาก
ใจมากในการหาสถานที่เรียนให้กับเด็ก ครูและผู้ปกครองยังไม่แน่ใจว่าเด็กพิการจะ
เรียนในโรงเรียนปกติได้ ขาดความรู้เกี่ยวกับการสอนเด็กพิเศษ ปัจจุบันปัญหานี้ก็ยัง
มีอยู่ซึ่งตรงกับงานวิจัยของ สิริมา สิทธิวรรณ (สิริมา สิทธิวรรณ. 2543) ที่ศึกษา
ปัญหาด้านความรู้ทางวิชาการและกระบวนการที่เกี่ยวข้องกับการเรียนการสอน พบว่า
ปัญหาความต้องการที่มีมากที่สุด คือ ต้องการเรียนการสอนเด็กปัญญาอ่อน และหลัก-
สูตรเนื้อหาที่ปรับปรุงสำหรับเด็กปัญญาอ่อน มีความต้องการมากถึงร้อยละ 61.7 การ
วัดผลการเรียนเป็นพิเศษ ร้อยละ 56.7 ต้องการครูการศึกษาพิเศษเพื่อช่วยสอนเสริม
เด็กปัญญาอ่อน ในวิชาที่เด็กมีปัญหาในการเรียนอย่างมาก และครูยังมี ข้อเสนอแนะ
คือ ครูต้องการสื่อการเรียนการสอนที่ทันสมัยอย่างมาก

การที่ครูผู้สอนมีความต้องการสื่อและครูสอนซ่อมเสริม เพราะครูผู้สอนพบปัญหาทางด้านการเรียนของเด็ก และปัญหาที่พบบ่อย คือ เด็กไม่เข้าใจบทเรียนที่ครูสอน ขาดสมาธิในการเรียน ความสนใจช่วงสั้นมากและจดจำเรื่องที่เรียนไปแล้วไม่ได้ ไม่สนใจบทเรียน ไม่มีความพร้อมในการเรียน พูด อ่าน เขียน และ ทักษะเลขคณิต

จากประสบการณ์ที่เคยส่งเด็กที่มาฝึกพูดที่งานอรรถบำบัด โรงพยาบาลราชานุกูล ไปเรียนในโรงเรียนปกติเพื่อพัฒนาการทางภาษาของเด็กจะได้ดีขึ้นสามารถสื่อความหมายกับผู้อื่นได้ แต่พบว่าเด็กสามารถเรียนร่วมได้ในระดับหนึ่งเท่านั้น คือ ระดับอนุบาล เด็กไม่สามารถเรียนในระดับประถมศึกษาได้ เพราะมีปัญหาทางการเรียน ต้องกลับมาเรียนที่โรงเรียนราชานุกูล ปัจจุบันปัญหานี้ยังไม่มี การแก้ไขซึ่งจากการศึกษาของ ฉัชพร นกสกุล (ฉัชพร นกสกุล, 2544) ที่ศึกษาปัจจัยพื้นฐานด้านต่าง ๆ ของเด็กปัญญาอ่อน ที่เข้ารับบริการฟื้นฟูสมรรถภาพทางการศึกษาในโรงพยาบาลราชานุกูล ระหว่างปี พ.ศ. 2540-2543 จำนวน 296 คน พบว่าปัจจัย พื้นฐานทางด้านประวัติการเรียน เด็กส่วนใหญ่เคยเข้าเรียนชั้นอนุบาลปกติมาแล้ว ร้อยละ 50 เคยเรียนชั้น ป.1 - ป.3 ในชั้นปกติมาแล้วแต่เรียนไม่ได้ ร้อยละ 12.2 ไม่เคยเข้าเรียนมาก่อน ร้อยละ 7.1 แสดงว่าผู้ปกครองส่วนใหญ่ต้องการให้เด็กเข้าเรียนในโรงเรียนปกติแต่เด็กไม่สามารถเรียนได้ เนื่องจากปัญหาทางการเรียน จึงต้องนำเด็กมาเรียนโรงเรียนพิเศษ ดังนั้นปัญหาด้านการเรียนของเด็กจึงนับว่าจำเป็นที่สุดที่จะต้องมีการแก้ไขเพื่อจะช่วยให้นโยบายและแผนพัฒนาการศึกษาของเด็กพิเศษที่เน้นการเรียนรวมประสบผลสำเร็จ

แนวทางการแก้ปัญหาการเรียนของเด็กพิเศษที่ควรแก้ไขเป็นอันดับแรก คือ การเตรียมความพร้อมทางการเรียน พูด อ่าน เขียน เลขคณิตและการคิด เพื่อให้การช่วยเหลือเด็กเป็น ไปอย่างต่อเนื่อง จึงให้ผู้ปกครองเป็นผู้รับผิดชอบในการสอนเด็ก การแก้ปัญหาโดยวิธีการนี้จะเป็นวิธีการที่ง่าย สะดวกในการดำเนินการและตรงกับความต้องการของครูที่ต้องการสื่อการสอน และครูช่วยสอนเสริม

การนำผู้ปกครองมามีส่วนร่วมในการสอนเสริมให้กับเด็ก จะมีประโยชน์หลายประการทั้งทางด้านจิตใจและค่าใช้จ่าย ปัจจุบันการฟื้นฟูสมรรถภาพ และการเรียนการสอนเด็กพิเศษผู้ปกครองมีส่วนสำคัญอย่างมากต่อเด็ก จะเห็นได้จากงานวิจัยของนักวิชาการต่าง ๆ และจากประสบการณ์ในการทำงานที่ได้ นำผู้ปกครองเข้ามามีส่วนร่วมในการฝึกสอนพูด และการศึกษาผลของใช้เครื่องมือสอนพูดเด็กพูดซ้ำและเด็กที่มีความผิดปกติทางการพูดและภาษาโดยผู้ปกครอง พบว่า เด็กสามารถพูดได้ทุกคน (พวงรัตน์ เรื่องปรีชา. 2541)

นอกจากนี้ยังตรงกับนโยบายของงานสุขภาพจิตเด็กและครอบครัวที่จะส่งเสริมพัฒนาการและพัฒนาพฤติกรรมเด็กโดยมีวัตถุประสงค์ คือ

1. เพื่อให้ประชาชนทุกวัย โดยเฉพาะเด็กได้มีพัฒนาการ ทางด้านร่างกาย จิตใจ สติปัญญา และพฤติกรรมที่สมบูรณ์ เหมาะสมกับวัยและมีปฏิสัมพันธ์ที่ดีต่อกัน
2. เพื่อให้ประชาชนตระหนักถึงความสำคัญของเรื่องความฉลาดทางอารมณ์
3. เพื่อครอบครัวหรือผู้ปกครองเด็กได้มีความรู้และแนวทางปฏิบัติในการดูแล และเอาใจใส่ต่อพัฒนาการและพฤติกรรมของเด็ก

แนวทางการปฏิบัติของนโยบาย คือ จัดให้กิจกรรมส่งเสริมพัฒนาการ และพัฒนาพฤติกรรมเด็กให้มากขึ้น โดยเน้นการดูแลจากพ่อแม่ (แผนกิจกรรมการดำเนินงานตามนโยบายของอธิบดีกรมสุขภาพจิต)

จากปัญหาและแนวทางในการแก้ปัญหาต่าง ๆ ที่กล่าวมานี้ จะเห็นได้ว่าการศึกษาผลการสอนซ่อมเสริมเด็กพูดซ้ำและเด็กที่มีความผิดปกติทางการพูดและภาษา โดยผู้ปกครอง จะมีประโยชน์ต่อเด็กทุก ๆ คน ทั้งเด็กปกติและเด็กพิเศษ ครู อาจารย์ พ่อ แม่ ผู้ปกครอง และตรงกับนโยบายของโรงพยาบาลราชานุกูล กรมสุขภาพจิต และพระราชบัญญัติการศึกษาแห่งชาติ

วัตถุประสงค์ของการศึกษา

1. เพื่อศึกษาผลการสอนซ่อมเสริมให้กับเด็กพูดช้าและเด็กที่มีความผิดปกติทางการพูดโดยผู้ปกครอง
2. เพื่อศึกษาและติดตามความสามารถทางการเรียนของเด็กที่มาใช้บริการที่งานอรรถบำบัด โรงพยาบาลราชานุกูล
3. เพื่อเป็นการศึกษาต่อเนื่องจากการจัดทำเครื่องมือสอนพูดโดยพัฒนามาเป็นเครื่องมือสอนอ่านและแบบเรียน

สมมติฐานของการศึกษา

1. เด็กทุกคนที่ได้รับการสอนซ่อมเสริมจากผู้ปกครอง สามารถเรียนในโรงเรียนปกติระดับชั้นประถมศึกษาได้
2. ผู้ปกครองสามารถสอนซ่อมเสริมให้เด็กทุกการวินิจฉัยแยกประเภทได้
3. ผู้ปกครองทุกระดับการศึกษาสามารถสอนซ่อมเสริมให้เด็กเรียนในโรงเรียนปกติได้

ประโยชน์ที่คาดว่าจะได้รับ

1. เพื่อจะได้ทราบรูปแบบในการพัฒนาเครื่องมือ การจัดทำอุปกรณ์ แบบฝึกหัดที่ใช้ในการสอนซ่อมเสริมให้กับเด็กพิเศษซึ่งเรียนในโรงเรียนปกติ
2. เพื่อเป็นแนวทางในการศึกษาปัญหาในการเรียนร่วม วิธีการสอน เทคนิค และ แนวทางการสอนซ่อมเสริม
3. เพื่อให้ผู้ปกครองมีส่วนร่วมในการเรียนการสอน สร้างความสัมพันธ์กับเด็กมองเห็น จุดเด่น จุดด้อย เข้าใจวิธีการที่จะควบคุมพฤติกรรมของเด็กได้เมื่อพบปัญหา
4. เพื่อเป็นแนวทางสำหรับครูที่สอนเด็กพิเศษในการจัดทำเครื่องมือ แบบเรียน แบบฝึกหัด และอุปกรณ์เพื่อใช้ในการสอน รวมทั้งแนวทางที่จะให้ผู้ปกครองเข้ามามีส่วนร่วมในการเรียนการสอน
5. เพื่อให้ ครู พ่อ แม่ ผู้ปกครองมีเครื่องมือสอนอ่านที่ดี ที่ช่วยให้เด็กอ่านหนังสือได้เร็วขึ้น มีแบบเรียน แบบฝึกหัด ที่ช่วยให้เด็กมีความเข้าใจภาษา การใช้ภาษา

การสื่อความหมายและการเตรียมความพร้อมทางการเรียน ซึ่งเป็นพื้นฐานทางการเรียนในโรงเรียนปกติ

6. เพื่อเป็นการติดตามความก้าวหน้าด้านการเรียนของเด็กที่มารับบริการที่งานอรรถบำบัดและออกไปโรงเรียนปกติ

ขอบเขตของการศึกษา

1. ประชากร

ผู้ปกครองและเด็กที่พูดช้าหรือมีความผิดปกติทางการพูดและภาษา ที่มารับบริการที่งานอรรถบำบัด โรงพยาบาลราชานุกูล ปี 2542

2. กลุ่มตัวอย่าง

กลุ่มตัวอย่างที่ใช้ในการศึกษาคั้งนี้ สุ่มตัวอย่างจากประชากร ใช้วิธีการสุ่มตัวอย่างแบบเจาะจง (Purposive Sampling) เกณฑ์การคัดเลือกเฉพาะเด็กที่สามารถพูดได้โดยผ่านการวัดจากเครื่องมือสอนพูดทั้ง 5 ชุด และกำลังเรียนหรือจะเข้าเรียนโรงเรียนปกติในปีการศึกษา 2542 โดยไม่จำกัด เพศ อายุ ระดับสติปัญญา และการวินิจฉัยโรค ผู้ปกครองต้องมาฝึกเด็กด้วยตนเอง สัปดาห์ละ 1 ครั้ง ๆ ละ ประมาณ 2 ชั่วโมง

3. เครื่องมือที่ใช้ในการศึกษา

1. เครื่องมือสอนอ่าน
2. หนังสือแบบเรียนสอนพูดและอ่าน
3. แบบฝึกหัดทักษะการพูด ความเข้าใจ และการใช้ภาษาสำหรับ เด็กพูดช้า และเด็กที่มีความบกพร่องทางภาษา
4. แบบฝึกหัดเตรียมความพร้อมทางการเรียน

4. ตัวแปรที่จะศึกษา

ตัวแปรอิสระ เครื่องมือที่ใช้ในการศึกษา

ตัวแปรตาม ความสามารถทางการเรียนของเด็ก

นิยามศัพท์เฉพาะ

1. **พูดช้า (Delayed Speech)** เป็นความผิดปกติที่เกี่ยวข้องกับการพัฒนาการทางภาษาและการพูดของเด็ก กล่าวคือ เด็กที่มีพัฒนาการทางภาษาและการพูดล่าช้า และหรือไม่เป็นไปตามปกติ เมื่อถึงอายุที่ควรพูดได้แล้วยังไม่พูดหรือได้ไม่สมอายุ

2. **ความผิดปกติทางการพูด (Speech disorders)** คือความผิดปกติที่เกิดจากพูดผิดปกติในด้านของความชัดเจนของการเปล่งเสียงสระและพยัญชนะ การใช้เสียง จังหวะและความคล่องในการพูด การใช้และความเข้าใจภาษา

3. **ความผิดปกติทางด้านภาษา (Language Disorders)** เป็นความบกพร่องในการรับรู้หรือแปลความหมายของคำพูด หรือความบกพร่องในการใช้ภาษา อาจเป็นเรื่องการใช้ภาษาไม่ถูกต้องตามกฎเกณฑ์ทางภาษาศาสตร์ รู้คำศัพท์น้อย บางครั้งไม่สามารถบอกชื่อสิ่งของ หรือชื่อคน หรือไม่สามารถอธิบายการกระทำต่าง ๆ ที่เคยทำอยู่เสมอ ไม่สามารถเรียบเรียงถ้อยคำเพื่อพูดสื่อภาษาอย่างมีความหมาย บางรายอาจมีความบกพร่องในการรับฟัง รับรู้ และเข้าใจคำพูดของผู้อื่น

4. **ระดับสติปัญญา** คือ ความสามารถทางสติปัญญาที่ได้รับการทดสอบโดยใช้เครื่องมือทดสอบทางสติปัญญาที่เป็นมาตรฐาน ดังนี้คือ

- 4.1. ปัญญาอ่อนเล็กน้อย (Mild) ระดับสติปัญญา 50 – 69
- 4.2. ปัญญาอ่อนปานกลาง (Moderate) ระดับสติปัญญา 35 – 49
- 4.3. ปัญญาอ่อนรุนแรง (Severe) ระดับสติปัญญา 20 - 34
- 4.4. ปัญญาอ่อนรุนแรงมาก (Profound) ระดับสติปัญญา ต่ำกว่า 20

5. **เครื่องมือสอนพูด** หมายถึง สื่อประสมที่ใช้ในการสอนพูด ซึ่งสร้างอย่างมีระบบ ประกอบด้วยบัตรคำภาพที่สอนตามลำดับขั้นตอนจากง่ายไปหายาก จากสิ่งที่ใกล้ตัวไปหาสิ่งที่ไกลตัว จุดประสงค์เพื่อเปลี่ยนพฤติกรรมในการพูด การออกเสียง การเรียนรู้ และสังคมให้เป็นไปอย่างมีประสิทธิภาพ นอกจากนี้ยังจะอำนวยความสะดวกให้กับผู้ปกครองในการที่จะจัดการสอนพูดให้กับเด็กที่บ้าน

6. เครื่องมือสอนอ่าน หมายถึง สื่อประสมที่ใช้ในการเรียนการสอนอ่านเพื่อซ่อมเสริมซึ่งสร้างอย่างมีระบบ ประกอบด้วย บัตรคำภาพ บัตรคำอ่าน ที่จัดลำดับตามลำดับขั้นตอนจากง่ายไปหายากตามความพร้อมของเด็ก เพื่อเปลี่ยนพฤติกรรมในการเรียนรู้ นอกจากนี้ยังเป็นการอำนวยความสะดวกและแนวทางการสอนให้กับผู้ปกครองในการสอนเด็กด้วยตนเอง

7. ผู้ปกครอง หมายถึง บุคคลที่มีความสัมพันธ์กับเด็กเป็นผู้คอยรับผิดชอบในการดูแลรักษาและเลี้ยงดูเด็ก เช่น พ่อ แม่ ยาย ย่า ตา ปู่ ป้า พี่เลี้ยง ฯลฯ

8. โรงเรียนปกติ หมายถึง โรงเรียนปกติที่รับเด็กที่มีความบกพร่องทางสติปัญญาหรือความบกพร่องทางด้านอื่น ๆ เรียนร่วมชั้น กับเด็กปกติในชั้นเดียวกัน ครูสอนเด็กปกติเป็นผู้สอน

9. โรงเรียนเรียนร่วม หมายถึง โรงเรียนปกติที่รับเด็กที่มีความบกพร่องทางสติปัญญาหรือความบกพร่องทางด้านอื่น ๆ เรียนในชั้นเรียนพิเศษ ครูการศึกษาพิเศษเป็นผู้สอน

10. โรงเรียนพิเศษ หมายถึง โรงเรียนพิเศษที่เปิดรับเฉพาะเด็กที่มีความบกพร่องแต่ละทางโดยเฉพาะ เช่น โรงเรียนสอนเด็กปัญญาอ่อน โรงเรียนสอนคนหูหนวก เป็นต้น ครูการศึกษาพิเศษเฉพาะสาขาเป็นผู้สอน

11. เด็กพิเศษ หมายถึง เด็กที่มีปัญหาทางการเรียนเนื่องจาก สาเหตุต่างๆ เช่น การพูด การได้ยิน ร่างกายและสติปัญญา

12. Down Syndrome (เด็กปัญญาอ่อนกลุ่มอาการดาว์น) หมายถึง เด็กที่ได้รับการวินิจฉัยยืนยันจากการตรวจโครโมโซมว่าผิดปกติ มีลักษณะ คือศีรษะค่อนข้างเล็กแบน ตาเฉียงขึ้น ค้างมูกแบน ปากเล็ก ลิ้นมักยื่นออกมา ตัวค่อนข้างเตี้ยมือสั้น มักมีโรคหัวใจพิการแต่กำเนิด หรือโรคกล้ามเนื้อตันตั้งแต่แรกเกิด และมีภาวะความบกพร่องทางสติปัญญาร่วมด้วยเด็กเหล่านี้จะมีใบหน้าคล้ายคลึงกันเองมากกว่าพี่น้องท้องเดียวกัน

13. **Mental Retardation** (เด็กที่มีความบกพร่องทางสติปัญญา) หมายถึง เด็กที่มีพัฒนาการบกพร่อง ไม่สมบูรณ์ โดยมีลักษณะสำคัญคือระดับสติปัญญาค่ากว่า เด็กปกติ (ICD 1987 WHO)

14. **Learning Disability** (การไม่สามารถในการเรียน) อาจมีความบกพร่อง ทางด้านความคิด (Cognitive) ในด้านใดด้านหนึ่งหรือหลาย ๆ ด้าน ซึ่งสามารถจัด รวมได้เป็น 5 ด้าน ใหญ่ ๆ คือ การพูด (ทั้งการฟังและการพูด) การเขียน การอ่าน การคิดคำนวณทางคณิตศาสตร์ และการให้เหตุผล

15. **Autistic** (เด็กออทิสติก) ซึ่งมีความหมายว่า เด็กที่อยู่ในโลกของตัวเอง มีความโน้มเอียงไปทางความผิดปกติทางด้านอารมณ์อันมีสาเหตุมาจากการเลี้ยงดู แต่ ต่อมาภายหลังมีหลักฐานแสดงว่าเด็กกลุ่มนี้มีความผิดปกติและความถ้่าช้าทาง พัฒนาการด้านสังคม ด้านการสื่อความหมาย ภาษา และการจินตนาการ ซึ่งมีสาเหตุ เกี่ยวข้องกับความผิดปกติทางกายภาพเนื่องจากมีหน้าที่ของสมองบางส่วนทำงาน ผิดปกติไป

16. **Cerebral Palsy** (สมองพิการ หรือ อัมพาตเนื่องจากสมอง) หมายถึง สมองหรือเป็นอาการที่เกิดจากสมองส่วนกลางได้รับความกระทบกระเทือน ทำให้ส่ง ผลความพิการทางกายอาการที่แสดงออก คือ การเคลื่อนไหว และ การทรงตัวไม่ดี หรือความพิการด้านอื่นตามมา เช่น ความพิการด้านการพูด การได้ยิน การเห็น สติปัญญาค่า ความพิการเล็กน้อยขึ้นอยู่กับสมองส่วนที่พิการ และหน้าที่เกี่ยวข้องกับ การทำงานของอวัยวะส่วนใด

บทที่ 2

เอกสารและงานวิจัยที่เกี่ยวข้อง

เอกสารและงานวิจัยที่เกี่ยวข้องกับการศึกษารังนี้ จำแนกเป็นเนื้อหาต่างๆ ดังนี้

1. เอกสารและผลงานวิจัยที่เกี่ยวข้องกับการเรียนการสอน
 - 1.1. แนวทางในการจัดการเรียนรวมสำหรับเด็กปัญญาอ่อน
 - 1.2. การเรียนร่วมสำหรับเด็กปฐมวัย
 - 1.3. การเรียนยุคปฏิรูปการศึกษา
 - 1.4. ปัญหาการเรียนรวมของเด็กปัญญาอ่อนในชั้นเรียนปกติ
 - 1.5. ทฤษฎีกลุ่มความรู้ความเข้าใจที่นำมาใช้ในการเรียนการสอน
 - 1.6. หลักการสำคัญของการสอน
2. เอกสารและงานวิจัยที่เกี่ยวข้องกับเครื่องมือสอนอ่าน
 - 2.1. เครื่องมือสอนพูด เอส เอส เอฟ (S.S.F.)
 - 2.2. เครื่องมือสอนพูดชุดที่ 1
 - 2.3. เครื่องมือสอนพูดชุดที่ 1-5
 - 2.4. การทดลองสอนภาษาไทยแบบเบสิก
3. เอกสารและผลงานวิจัยที่เกี่ยวข้องกับเด็กพูดช้า และ เด็กที่มีความผิดปกติทางการพูด และ ภาษา
 - 3.1. ความผิดปกติทางการพูด
 - 3.2. พูดช้า
 - 3.3. งานวิจัยที่เกี่ยวข้องกับการพูด และ ภาษา
 - 3.4. ขั้นตอนการสอนพูด

7. จัดครูที่มีความรู้ทางการศึกษาพิเศษทางการสอนเด็กปัญญาอ่อน หรือครูการศึกษาพิเศษเพื่อช่วยสอนซ่อมเสริมแก่เด็กในทักษะที่ยากหรือที่เด็กทำไม่ได้

8. จัดอบรมผู้ปกครองเด็กปัญญาอ่อนที่เรียนรวม เพื่อให้ผู้ปกครองเข้าใจ และให้ความร่วมมือในการช่วยสนับสนุนการฝึกเด็กที่บ้าน ซึ่งจะช่วยให้เด็กพัฒนาทักษะต่าง ๆ ได้ก้าวหน้าเร็วขึ้น

9. ติดต่อประสานงานกับหน่วยงานที่เกี่ยวข้อง เพื่อส่งต่อเด็กปัญญาอ่อนที่มีปัญหาในด้านต่าง ๆ ที่จำเป็นต้องได้รับการบำบัดแก้ไข เช่น จิตแพทย์ นักจิตวิทยา นักแก้ไขการพูด นักกายภาพบำบัด เป็นต้น

10. ส่งเสริมชุมชนให้เข้าใจ และมีทัศนคติที่ดีต่อเด็กปัญญาอ่อน เช่น ให้การสนับสนุนในกิจกรรมต่าง ๆ ของโรงเรียนเพื่อช่วยเหลือเด็กปัญญาอ่อน

การจัดตามแนวทางนี้ จะช่วยให้ปัญหาที่เกี่ยวกับครูคนอื่น ๆ ที่ไม่ได้สอนเด็กปัญญาอ่อนเกิดความเข้าใจเด็ก ผู้ปกครองยอมรับและให้ความร่วมมือกับทางโรงเรียน ผู้บริหารมีความเข้าใจปัญหาและแนวทางในการจัดการเรียนการสอนมากขึ้น

1.2 การเรียนร่วมสำหรับเด็กปฐมวัย

ศรียา นิยมธรรม (ศรียา นิยมธรรม. 2541 : 33 - 46) ได้กล่าวถึงการเรียนร่วมว่าเป็นแนวคิดใหม่ที่สำคัญยิ่ง เพราะการที่นำเอาเด็กพิการมาเรียนร่วมกับเด็กปกติ เป็นการให้โอกาสในการเรียนรู้และทำกิจกรรมต่าง ๆ เหมือนเด็กปกติ ดังนั้นถ้าเด็กพิการทุกคนแม้จะอยู่ในวัยหนุ่มสาวหรือวัยผู้ใหญ่ ก็ควรจะได้รวมอยู่ในสังคม ได้รับการศึกษา สวัสดิการต่าง ๆ ที่มีในสังคมเหมือนคนทั่วไป

การคัดแยกและให้ความช่วยเหลือเด็กพิการโดยการจัดให้มีการเรียนร่วม หากเด็กพิการมีศักยภาพเพียงพอ โดยเฉพาะในเด็กเล็กเป็นสิ่งสำคัญมากที่จะต้องคัดแยกแต่เนิ่น ๆ ทั้งนี้เพราะช่วงปฐมวัย คือ ตั้งแต่แรกเกิด - 6 ปี เป็นช่วงเวลาที่สำคัญมีผลต่อการพัฒนาการในเด็กทุกคนเพราะเป็นช่วงเวลาที่เด็กจะเรียนรู้ทักษะเบื้องต้นต่าง ๆ มากมายในทุกด้าน เช่น

- ทักษะทางด้านสติปัญญาและการรับรู้การคิดเป็นการใช้ความสามารถในการคิด การตั้งคำถาม
- ทักษะการสื่อความหมายหรือทักษะทางภาษาเป็นความสามารถในการพูด ฟัง และ เข้าใจภาษา
- ทักษะทางสังคมเป็นความสามารถในการจัดการกับความต้องการของตนเองและการเข้ากับคนอื่น

ช่วงระยะปฐมวัย เป็นระยะสำคัญของการเรียนรู้ (ช่วงสอนได้) เพราะเด็กจะถูกกระตุ้นได้ง่าย และเด็กอยู่ในวัยที่อยากรู้ อยากรู้อเห็น สามารถเรียนรู้ทักษะต่าง ๆ ได้ดี เด็กพิการควรได้รับการสอนในช่วงนี้เช่นกันเพราะถ้าเด็กพิการขาดโอกาสในการ เรียนรู้ในช่วงนี้จะทำให้พัฒนาการของเด็กล่าช้า

ดังนั้นเด็กพิการจึงควรได้รับการดูแลเป็นพิเศษในการจัดสิ่งแวดล้อมที่เอื้อต่อการเรียนรู้โดยมีผู้ดูแลความปลอดภัยและสอนไปด้วยเมื่อเด็กอยู่ในจังหวะของการสอนได้โรงเรียนระดับปฐมวัยจึงเป็นแหล่งสำคัญสำหรับเด็กพิการในการเรียนรู้สิ่งต่าง ๆ ควรเปิดโอกาสให้เด็กมีการเรียนร่วม ตั้งแต่ชั้นเด็กเล็กและเรียนร่วมอย่างเปิดเผย

การเรียนร่วมในระดับปฐมวัย มีความหมายถึงการเรียนรู้และการเจริญเติบโตในสิ่งแวดล้อม ซึ่งเด็กพิการจะได้มีปฏิสัมพันธ์กับเด็กปกติ ในการร่วมกิจกรรมต่าง ๆ เช่น ร่างกาย สังคม ภาษา และ สติปัญญา และ การจัดโปรแกรมการศึกษารายบุคคลตามความต้องการและความสามารถของเด็ก โดยการจัดกิจกรรมให้กับเด็ก ได้อย่างเหมาะสม และ เด็กทุกคนมีส่วนร่วมในกิจกรรม

จากบทความจะเห็นได้ว่าการที่เด็ก ได้เรียนร่วมตั้งแต่เล็กๆ จะทำให้พัฒนาการด้านต่าง ๆ ของเด็กดีขึ้น การเรียนการสอนเด็กพิเศษก็ตรงกับการจัดการเรียนการสอนในยุคนปฏิรูปการศึกษาที่เน้นผู้เรียนเป็นสำคัญ ซึ่งอาจเป็นผลดีต่อเด็กพิเศษที่จะทำให้การเรียนไม่มีปัญหา

1.3. การเรียนยุคปฏิรูปการศึกษา

ดร.พิมพันธ์ เตชะคุปต์ และ คณะ (พิมพันธ์ เตชะคุปต์ และ คณะ. 2544:33) ได้ยกตัวอย่างของนวัตกรรมการเรียนรู้ สำหรับครูในยุคปฏิรูปการศึกษาตามพระราชบัญญัติการศึกษาแห่งชาติ พ.ศ. 2542 คือการเรียนการสอนที่เน้นผู้เรียนเป็นสำคัญ

การเรียนการสอนที่เน้นผู้เรียนเป็นสำคัญ มีดังนี้

1. ทักษะการคิด
2. การเรียนแบบร่วมมือ
3. การใช้ผังกราฟฟิก

การจัดการเรียนการสอนที่เน้นผู้เรียนเป็นสำคัญ

การจัดการเรียนการสอนที่เน้นผู้เรียนเป็นสำคัญ จะให้ผู้เรียนสร้างความรู้เอง โดยใช้กระบวนการทางปัญญา และกระบวนการทางสังคม โดยผู้เรียนมีส่วนร่วมในการเรียน โดยผู้สอนคำนึงถึง

1. จัดให้สอดคล้องกับความสนใจ ความสามารถและความถนัดของผู้เรียนแต่ละคน
2. ให้เป็นการบูรณาการเนื้อหาจากหลาย ๆ วิชา
3. ใช้หลายวิธีการสอน เทคนิคการสอน ให้เหมาะสมกับเนื้อหาและสภาพผู้เรียน
4. ใช้แหล่งความรู้หลาย ๆ แห่ง เป็นข้อมูลเพื่อสร้างความรู้
5. ใช้กิจกรรมหลาย ๆ กิจกรรมเพื่อพัฒนาปัญญาของผู้เรียน ทางความคิดและคำนวณ ปัญญาทางศิลปะ ปัญญาทางดนตรี ปัญญาทางการเคลื่อนไหว และปัญญาทางอารมณ์ เป็นต้น
6. ใช้วิธีวัดผลหลาย ๆ วิธี เน้นการประเมินตามสภาพจริง

ทักษะการคิด

ทักษะการคิดเป็นมิติด้านหนึ่งของกระบวนการคิด ซึ่งเป็นการคิดขั้นสูง เช่น กระบวนการแก้ปัญหา การคิดสร้างสรรค์ ซึ่งต้องอาศัยความคิดขั้นพื้นฐานและขั้นกลาง

ดังนั้น ทักษะการคิดจึงเป็นพื้นฐานที่สำคัญที่สุด บุคคลจะคิดได้ดีจำเป็นต้องมีทักษะการคิดที่จำเป็นมาบ้างแล้ว เพราะทุกคนจำเป็นต้องใช้ในการดำเนินการคิด (สำนักงานคณะกรรมการการศึกษาแห่งชาติ .2540 : 12 - 14)

สำหรับเด็กพิเศษ การจัดการเรียนการสอนที่เน้นผู้เรียนเป็นสำคัญ และทักษะการคิด นับว่าสำคัญมาก เพราะตรงกับหลักการสอนเด็กพิเศษที่ผู้สอนจะต้องรู้จัก จุดเด่นและจุดด้อย ของเด็ก เพื่อที่จะได้จัดการเรียนการสอนให้เหมาะสมกับเด็กแต่ละคนอย่างได้ผลดีมากที่สุด และการคิดก็เป็นสิ่งที่สำคัญที่สุด เพราะการพูด การอ่าน จะต้องอาศัยการคิดเป็นหลักเรียกว่า ภาษาภายใน (Inner Language) คือ เมื่อได้ยิน (รับรู้) นำมาคิดมีความเข้าใจในสิ่งที่ได้ยิน จึงจะสามารถใช้ภาษาได้ตอบได้ถูกต้อง และการที่จะให้เด็กพิเศษเรียนร่วมกับเด็กปกติโดยใช้หลักสูตรเด็กปกตินั้น จำเป็นอย่างยิ่งที่จะต้องเตรียมการเรียนการสอนเด็กพิเศษให้พร้อมในการเรียนให้ใกล้เคียงเด็กปกติมากที่สุด

ทักษะการคิดขั้นพื้นฐานมีความจำเป็นและสำคัญสำหรับการเรียนรู้ของเด็กพิเศษ ในการเรียนการสอน ทักษะการคิดขั้นพื้นฐาน คือ เรื่องความเข้าใจและการใช้ภาษาที่จะนำไปเป็นสื่อในการเรียนรู้ได้แก่

1. ความสามารถในการจำแนก ความเหมือนและความแตกต่าง
2. ความสามารถในการจัดกลุ่มของที่มีลักษณะเหมือนกัน
3. ความสามารถในการสังเกต
4. การรวบรวมข้อมูลและสมมุติฐาน

1.4. ปัญหาการเรียนรวมของเด็กปัญญาอ่อนในชั้นเรียนปกติ

จากประสบการณ์ตรงของผู้ศึกษาที่ได้ส่งเด็กเข้าเรียนในโรงเรียนปกติ พบว่าเด็กไม่สามารถเรียนต่อในระดับประถมศึกษาได้ เด็กต้องกลับมาเรียนในโรงเรียนราชานุกูล ซึ่งตรงกับการศึกษาของ ฉัชพร นกสกุล (ฉัชพร นกสกุล.2544 : 43) ที่ศึกษาจากกลุ่มตัวอย่างเด็กปัญญาอ่อน จำนวน 296 คน ของโรงเรียนราชานุกูล พบว่า ร้อยละ 50 เคยเรียนโรงเรียนอนุบาลแล้ว ร้อยละ 22 ได้รับการฝึก-

เตรียมความพร้อมเบื้องต้นจากกลุ่มงานพยาบาล และร้อยละ 13.2 เคยเรียนในระดับประถมศึกษาปีที่ 1-3 ในโรงเรียนปกติ ร้อยละ 7.7 ได้รับการส่งเสริมพัฒนาการจากโรงพยาบาลราชานุกูล แล้วแต่ไม่สามารถไปเรียนร่วมในโรงเรียนปกติได้ มีร้อยละ 7.1 ที่ไม่เคยเรียนที่ใด มาก่อน

การที่เด็กปัญญาอ่อนเรียนร่วมในโรงเรียนปกติไม่ได้ มีสาเหตุหลายประการ สิริมา สิทธิวรรณ (สิริมา สิทธิวรรณ, 2543 : 56) ได้ศึกษาปัญหาของเด็กปัญญาอ่อนที่เรียนรวมในชั้นปกติโดยใช้แบบสอบถาม ครู อาจารย์ จำนวน 117 คน ที่ทำการสอนเด็กปัญญาอ่อนที่เรียนรวมในระดับชั้นอนุบาล ถึงประถมศึกษาปีที่ 6 จำนวน 107 คน พบปัญหาของเด็กปัญญาอ่อนเรียนรวมในชั้นปกติ ดังนี้

ปัญหาทางการเรียน ที่มีปัญหามาก คือ ไม่เข้าใจบทเรียนที่ครูสอนมีช่วงความสนใจสั้นมาก และจดจำเรื่องที่เรียนไปแล้วไม่ได้ (ร้อยละ 31.8) ขาดความสนใจในบทเรียน (ร้อยละ 25.2)

ไม่มีความพร้อมในการเรียน พูด อ่าน เขียน และทักษะเลขคณิต (ร้อยละ 22.4) ไม่ให้ความร่วมมือในการเรียน (ร้อยละ 19.6) และ การใช้กล้ามเนื้อมือไม่ประสานสัมพันธ์กับตา (ร้อยละ 16)

ปัญหาทางสังคม พบว่ามีปัญหามากที่สุดเกี่ยวกับการไม่กล้าแสดงออกไม่มีความเชื่อมั่นในตนเอง (ร้อยละ 15.9) ปรับตัวให้เข้ากับเพื่อนไม่ได้ คือเด็กเอาแต่ใจตนเองและไม่เชื่อฟังครู (ร้อยละ 14) หิยาของเพื่อนโดยไม่ขออนุญาต (ร้อยละ 13.1) แยกตัวและชอบแหย่เพื่อน (ร้อยละ 11.2) ปัญหาทางด้านอื่น ๆ (ร้อยละ 14)

สำหรับความต้องการของครู พบว่า ครูมีความต้องการมากที่สุดคือสื่อการเรียนการสอนและหลักสูตร เนื้อหาที่ปรับปรุงสำหรับเด็กปัญญาอ่อน (ร้อยละ 61.7) รองลงมาคือการวัดผลการเรียนเป็นพิเศษ (ร้อยละ 56.7) และต้องการครูการศึกษาพิเศษเพื่อช่วยสอนเสริม (ร้อยละ 51.7)

จากการศึกษาครั้งนี้จะเห็นว่าปัญหาสำคัญที่สุด คือปัญหาทางการเรียน เด็กไม่มีความพร้อมในการเรียน พูด อ่าน เขียน และทักษะเลขคณิต ทำให้เรียนไม่ได้

และเกิดความเบื่อหน่าย ไม่สนใจ สมาธิสั้น ไม่กล้าแสดงออก ไม่ให้ความร่วมมือในการเรียน และมีผลด้านอื่น ๆ ตามมา

ดังนั้น การแก้ปัญหาโดยจัดการเตรียมความพร้อมทางการเรียนให้กับเด็กจะทำให้ปัญหาน้อยลง

1.5. ทฤษฎีกลุ่มความรู้ความเข้าใจที่นำมาใช้ในการเรียนการสอน

การเรียนจำเป็นต้องอาศัยหลักจิตวิทยาเพื่อที่จะให้การเรียนการสอน มีคุณภาพและประสบผลสำเร็จในการเรียนการสอน รศ.ดร.อาวี พันธุ์มณี (อาวี พันธุ์มณี. 2543 : 156-157) ได้กล่าวถึงทฤษฎีกลุ่มความรู้ ความเข้าใจ ที่นำไปใช้ในการเรียนการสอน คือ

1. ประสบการณ์การเรียนรู้ ครูผู้สอนพึงเห็นความสำคัญของประสบการณ์ที่จัดให้ผู้เรียน และควรสร้างประสบการณ์ให้แก่ผู้เรียน ด้วยการจัดกิจกรรมต่างๆ หลายรูปแบบ จะทำให้เรียนรู้ด้วยความเข้าใจเพิ่มมากขึ้น และมีส่วนช่วยในการแก้ปัญหา โดยการหยั่งเห็นซึ่งอาศัยประสบการณ์เดิมได้

2. ความแตกต่างทางสติปัญญา ผู้เรียนแต่ละคนย่อมมีสติปัญญาแตกต่างกัน ครูควรเข้าใจ ยอมรับว่าในการเรียนการสอน ทุกคนอาจจะประสบความสำเร็จไม่เท่าเทียมกัน และรูปแบบของการเรียนรู้ก็มีหลายอย่าง ดังนั้น การสอนอย่างมีขั้นตอนตามลำดับการจัดกิจกรรมหลาย ๆ แบบ ย่อมมีส่วนช่วยให้ผู้เรียนเกิดการเรียนรู้ได้ตามความถนัดของตน

3. แบบการเรียนรู้ของผู้เรียน ครูควรเปิดโอกาสให้เด็กได้เรียนรู้หลาย ๆ แบบแตกต่างกัน ทั้งนี้เพราะผู้เรียนย่อมจะมีแบบอย่างในการเรียนรู้ของตน วิธีที่สามารถสนองความต้องการของเด็กในเรื่องแบบของการเรียนรู้ ก็คือครูสอนด้วยวิธีการสอนที่ดีหลายวิธี ซึ่งแต่ละวิธีคงจะเหมาะสมสำหรับเด็กบางคน แต่หลาย ๆ วิธีก็อาจช่วยให้เด็กหลาย ๆ คน ได้เลือกแบบการเรียนรู้ที่ค่อนข้างใกล้เคียงกับตนได้

4. การรู้จักผู้เรียนอย่างแท้จริง ครูผู้สอนควรสอน ควรสังเกตเด็กของตนอย่างจริงจัง จะได้รู้จักลักษณะเฉพาะของเด็กในกลุ่มที่ตนสอน เพื่อจะได้จัดกิจกรรม

สนองตอบความต้องการที่แท้จริง อันนำไปสู่การพัฒนาความสามารถของเด็กได้อย่างเต็มที่

5. การจัดเตรียมองค์ประกอบต่าง ๆ ครูควรจัดเตรียมวัสดุอุปกรณ์ต่าง ๆ เพื่อช่วยให้เด็กเกิดการเรียนรู้ได้ง่ายขึ้น

สำหรับผู้ปกครองหลักการต่าง ๆ ข้างต้น ผู้ปกครองควรทราบและสามารถนำไปใช้กับเด็กในการสอนซ่อมเสริมได้อย่างดี การที่ผู้ปกครองสอนเด็กด้วยตนเองจะดีกว่าเปรียบกว่าให้คนอื่นสอน เพราะว่าพ่อแม่สามารถรู้จักจุดเด่นและจุดด้อยของเด็ก และมีความสัมพันธ์กับเด็กดี นอกจากนี้ยังสามารถสอนเด็กได้ตลอดไป ซึ่งต่างกับการให้ผู้อื่นสอนอาจมีการหยุดชงักทางการเรียนได้ (อารี พันธุ์ณี . 2543 : 214)

1.6. หลักการสำคัญของการสอน

ดร.กร่าง ไพรวรรณ (กร่าง ไพรวรรณ. ม.ป.ป. : 82) ได้กล่าวถึงหลักการสำคัญและข้อมูลใหม่จากการทดลองสร้างหนังสือสอนอ่าน 3 เล่ม มีหลักการดังนี้ คือ

1. เด็กแรกเกิดอ่อนแอแต่มีศักยภาพมหาศาลที่จะพัฒนา เด็ก ๆ สามารถเรียนฟังและพูดได้ โดยมีต้องสอนหลักการใด ๆ เลย เพียงแต่ขอให้มีคนได้พูดกับเด็กเสมอๆ เด็กก็จะฟังเข้าใจและพูดเป็นเรื่องเป็นราวได้เองอย่างรวดเร็ว ความสามารถเช่นนี้ผู้ใหญ่ทำได้ยากกว่าเด็กมาก และ การให้เด็กอ่านหนังสือนั้น ยิ่งถ้าเด็กอายุน้อยก็ยิ่งจะเรียนได้ง่ายและสามารถอ่านหนังสือได้ดี

2. เด็กสามารถเรียนอ่านได้ก่อนเข้าโรงเรียน เด็ก ๆ ใช้การสังเกตสิ่งที่เห็น เช่น ป้ายต่าง ๆ รายการโฆษณาทางโทรทัศน์ เป็นต้น ผู้เขียนได้เอาหนังสือนิทานมาอ่านให้ "ฟ้า" ฟัง ฟ้าเป็นลูกของหลานคนหนึ่งของผู้เขียนตั้งแต่อายุ 6 เดือนกว่า พออายุ 9 เดือน ฟ้าก็มาพลิกหนังสือพิมพ์แล้วเอาไม้ชี้ไปตามตัวหนังสือพร้อมทั้งออกเสียงตามประสาเด็ก ทำให้ผู้เขียนแปลกใจมากที่ฟ้าเขาเข้าใจว่าตัวหนังสือนั้นอ่านออกเสียงได้ พอฟ้าอายุ 18 เดือน ผู้เขียนได้ทดลองให้ฟ้าอ่าน คำว่า ฟ้า ตา ยาย พ่อ แม่ พออ่านถึงคำ "ยาย" เขาเอามือชี้ตัวหนังสือแล้วอ่านตามหลายครั้ง ผู้เขียนจึงถามฟ้าว่า ยายตัวจริงอยู่ไหน เขาก็ชี้มือไปที่ยายได้ นี่แสดงว่า ฟ้า รู้ว่าตัวหนังสืออ่านได้

อ่านว่าอย่างไรและคำอ่านนั้นหมายถึงอะไรอีกด้วย สมดังที่หนังสือให้ลูกน้อยเป็นอัจฉริยะด้วยการอ่าน กล่าวว่า “ เด็กเล็ก ๆ สามารถเรียนอ่านได้ อ่านเป็นคำ เป็นประโยค หรือเป็นเรื่องราวยาว ๆ ก็ได้ เช่นเดียวกับที่เขาหัดพูด และเข้าใจคำ ประโยค หรือเรื่องราวที่สนทนานั้นเอง ”

3. การอ่านมีระบบเช่นเดียวกับการฟังและพูด เมื่อหูได้ยินเสียง หูจะส่งกระแสประสาทไปที่สมอง แล้วสมองซีกซ้ายก็แปลเป็นคำ ส่วนการอ่านนั้น เมื่อตาเห็นตัวหนังสือ ตาจะส่งกระแสประสาทไปที่สมองส่วนหลัง แล้วสมองก็แปลเป็นคำ แต่ที่เด็กส่วนใหญ่ไม่สามารถอ่านหนังสือได้ก่อนเข้าโรงเรียนอนุบาลหรือประถมศึกษา ก็เพราะผู้ใหญ่ไม่ได้สนใจสอนให้เด็กอ่าน การสอนโดยอ่านหนังสือให้เด็กฟัง ใช้ตัวหนังสือซึ่งโตพอที่เด็กจะเห็น จะเห็นได้ชัดเช่นเดียวกับเสียงที่ดังพอได้ยินชัดเจน และสอนให้เด็กอ่านอย่างสม่ำเสมอ เช่นเดียวกับการสอนฟังและพูด

4. เด็กเล็ก ๆ อยากอ่านหนังสือ เด็กอยากให้อ่านหรือผู้ปกครองอ่านหนังสือให้เขาฟัง และ เขาสามารถดู และ จับต้องหนังสือได้ด้วย โดยวิธีการนี้ก็จะมมีเด็กเล็ก ๆ จำนวนมากอ่านหนังสือได้ก่อนไปโรงเรียน แต่ในปัจจุบันทำไมเด็กจึงยังอ่านหนังสือไม่ค่อยได้ ไม่สนใจและอยากอ่านหนังสือก็เพราะ “ เราสอนการอ่านเข้าไป ” และ “ เราเน้นหนักที่การสอนวิธีอ่านแต่ลืมสอนให้เด็กอยากอ่าน ” ทั้งที่ความอยากอ่านหรือฉันทะเป็นแรงกระตุ้นสำคัญเบื้องต้น ที่จะก้าวไปสู่การอ่านหนังสือได้นั่นเอง

การสอนอ่านไม่ใช่ปัญหาสำคัญของการเรียน การที่เด็กจำนวนมากเรียนไม่ได้ หรือเรียนได้ไม่ดีก็เพราะมีปัญหาอ่านแล้วไม่มีความเข้าใจจำเรื่องที่อ่านไม่ได้ จับใจความไม่ได้ ไม่รู้จะได้อบบอย่างไร ทำให้เกิดปัญหาทางการเรียนและภาษา

ผดุง อารยะวิญญู (ผดุง อารยะวิญญู, 2539 : 129 – 130) ได้กล่าวถึงเด็กที่มีปัญหาในการเรียนรู้ มีปัญหาในการเรียนภาษาและกล่าวถึง วาเลตต์ (Valett . 1974) ซึ่งได้กล่าวว่าเด็กที่มีปัญหาทางการเรียนรู้ มีปัญหาในการเรียนภาษาดังนี้

1. มีปัญหาด้านการฟัง เพราะฟังแล้วจำคำที่ฟังไม่ได้
2. มีปัญหาการเรียงลำดับสิ่งที่ฟัง ฟังแล้วจำลำดับไม่ได้และเรียงลำดับไม่ถูกต้อง ทำให้เด็กขาดความเข้าใจภาษา

3. มีปัญหาในการฟังเสียงในสภาพที่มีเสียงรบกวนเพราะไม่สามารถแยกเสียงที่ต้องการฟังออกจากเสียงรบกวนได้

4. มีปัญหาในการรับรู้ร่วมกันระหว่างการฟังกับการใช้สายตา

5. มีปัญหาในการรับรู้เกี่ยวกับสัญลักษณ์

6. มีปัญหาในการรับรู้เกี่ยวกับสิ่งที่ป็นนามธรรม

7. มีปัญหาในการเรียนรู้ด้านความถี่รวบยอด

8. มีปัญหาในการเรียนรู้เกี่ยวกับโครงสร้างของภาษา

9. มีปัญหาในด้านขบวนการของความคิด ความจำ

การสอนภาษา

คารณี ฐานะภูมิ (คารณี ฐานะภูมิ. 2542 : 140-143) ได้กล่าวถึงการสอนเด็กปัญญาอ่อนด้านต่าง ๆ ไว้ดังนี้ คือ

การสอนภาษาแก่เด็กปัญญาอ่อนก็เหมือนกับการสอนเด็กทั่วไป เพียงแต่เด็กปัญญาอ่อนสามารถเรียนได้น้อย และต้องสอนซ้ำ ๆ และเนื้อหาว่าง ๆ การสอนควรจะดำเนินเป็นขั้นตอนดังนี้

1. สอนเรียงตามลำดับขั้นตอน คือ

คำ — ประโยค — ข้อความง่าย ๆ

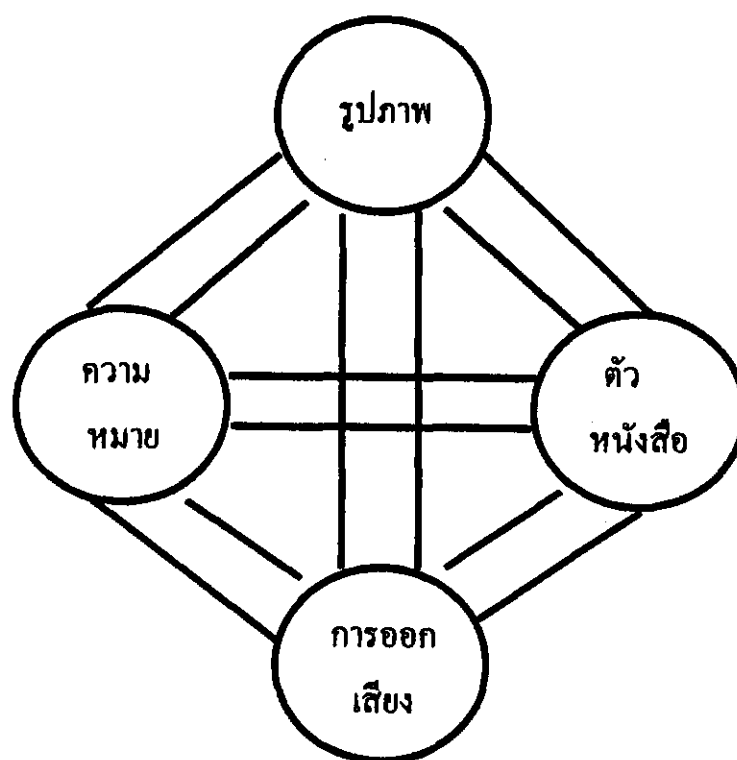
2. สอนตามระบบเสียง เช่น เสียงสระเหมือนกัน กา ขา อา มา หรือเสียงพยัญชนะต้นเหมือนกัน ปู ป้า ไป เป็ด

3. สอนคำที่นำไปใช้ประโยชน์ได้ เช่น ห้ามเข้า อันตราย สุขภาพดี สุขภาพไวไฟ สถานีตำรวจ ตลาด ธนาคาร ชื่อและนามสกุลตนเอง เป็นต้น

ทักษะทางภาษาโดยเฉพาะการอ่านและเขียนเป็นทักษะที่ยากสำหรับเด็กปัญญาอ่อนมาก การอ่านเป็นทักษะที่ซับซ้อนและเป็นงานที่เป็นนามธรรมสูงมาก และการเรียนอ่านนั้นยากสำหรับเด็กปัญญาอ่อนมากเป็นพิเศษ (Jenkinson . 1989 ; Merrill & Jackson .1992 ; Merrill & Mar.1987 . อ้างถึงใน Thomas. 1996 : 324) ฉะนั้น-

การสอนอ่านสำหรับเด็กปัญญาอ่อนจึงต้องทำแผนรวมอยู่ในโปรแกรม IEP ของเด็ก
ปัญญาอ่อนทุกคน ดังนั้นรูปแบบการสอนอ่านจึงเน้นความสัมพันธ์ของ 4 อย่าง ดังนี้

แผนภาพที่ 3 การสอนอ่าน



(แหล่งที่มา : Hotchkis, 1984)

การสอนทักษะการอ่านจะควบคู่ไปกับการพูด คือ เด็กจะดูภาพหรือของจริง
แล้วออกเสียงคำพูดนั้น ๆ แล้วรู้ความหมายและตัวหนังสือ

ตัวอย่าง ออกเสียงคำพูดนั้น ๆ แล้วรู้ความหมายและตัวหนังสือ

ตัวอย่าง การสอนคำว่า มังคุด

รูปภาพ (หรือของจริง) ของมังคุด

ความหมาย หมายถึง ผลไม้ ลูกกลมสีม่วง เนื้อในสีขาวนุ่ม
เป็นกลีบเล็ก ๆ มีรสหวาน

ตัวหนังสือ
การออกเสียง

มั่งคุด
อ่านว่า มั่ง – คุด

เนื่องจากทักษะการอ่านเป็นทักษะที่ยากสำหรับเด็กปัญญาอ่อน เด็กมักจะลืมง่ายครูจำเป็นต้องสอนซ้ำ ๆ ใช้เวลานานกว่าการสอนเด็กปกติ และการสอนให้ ได้ตามวัตถุประสงค์นั้นเป็นการยาก การสอนอ่านในระดับประถมจึงเป็นโปรแกรมการสอนเพื่อพัฒนาการอ่าน (Developmental Reading) การสอนอ่านในชั้นเด็กโตจึงเน้นการสอนอ่านเพื่อนำไปใช้ปฏิบัติในชีวิตประจำวัน (Functional Reading) และโปรแกรมการสอนเพื่อแก้ไขการอ่าน (Remedial Reading) ซึ่งการสอนอ่านสำหรับเด็กปัญญาอ่อนก็เน้นในโปรแกรมการสอนทั้ง 3 อย่างนี้ เช่นกัน

ความเข้าใจและการใช้ภาษา

สิ่งสำคัญที่สุดในการสอนทักษะทางภาษาแก่เด็กปัญญาอ่อน ก็คือ การสอนให้เขาเข้าใจและรู้จักใช้ภาษาและสื่อความหมายกับผู้อื่นได้ ดังนั้นการจัดบทเรียนสอนเด็กปัญญาอ่อนระดับชั้นประถมนี้ ครูควรจัดโปรแกรมการสอน ดังนี้

1. ให้เด็กตอบคำถามง่าย ๆ
2. การใช้คำสรรพนาม เช่น ฉัน ผม คุณ เขา ฯลฯ
3. การใช้คำปฏิเสธตอบคำถาม เช่น ไม่ใช่ ไม่เอา ฯลฯ
4. การใช้คำบุพบทบอกสถานที่ เช่น ใน บน ใต้ ข้างล่าง ข้างบน

ข้างหน้า ฯลฯ

5. การใช้คำกริยาเช่น นั่ง นอน ยืน วิ่ง เดิน กิน ฯลฯ
6. การแยกสิ่งของ เช่น ของใช้ อาหาร เครื่องแต่งตัว ฯลฯ
7. การจับคู่สิ่งของที่สัมพันธ์กัน เช่น

ภาพรองเท้า คู่กับ ถุงเท้า

ภาพช้อน คู่กับ จาน

ฯลฯ

8. ความเข้าใจการใช้คำตรงกันข้าม เช่น ช้างใน-ช้างนอก ร้อน-เย็น นิ่ม-แข็ง ละเอียด-หยาบ สูง-ต่ำ ฯลฯ
9. การใช้คำที่แสดงความเป็นเจ้าของ เช่น บ้านของฉัน เสื้อของเขา กระเป๋าของครู ฯลฯ
10. รู้จักตอบคำถามโดยใช้เหตุผล เช่น
ทำไมเรามาสาย-รถติด
11. รู้จักตอบคำถามและพูดประโยคที่ยากขึ้นตามความสามารถในการพูดของแต่ละคน
12. การฝึกให้เด็กนำความรู้ที่เรียนมาไปใช้ในชีวิตประจำวันได้

แนวการสอนทักษะเลขคณิต

แนวการสอนทักษะเลขคณิต เหมือนกับการสอนทักษะทางภาษา เช่น จะต้องเข้าใจและรู้ค่าของตัวเลขและจำนวน ความแตกต่างของจำนวน และการเปรียบเทียบปริมาณ

สิ่งที่เด็กปัญญาอ่อนควรจะเรียนรู้ในระดับประถม ได้แก่

1. ภาษาทางคณิตศาสตร์ ซึ่งเป็นพื้นฐานในการคิดเลข ได้แก่ ความหมายของคำต่าง ๆ เช่น
 - 1.1. ขนาดและการเปรียบเทียบ เช่น ใหญ่-เล็ก ล้น-ยาว ฯลฯ
 - 1.2. ปริมาณและจำนวน เช่น เท่ากัน น้อย มาก น้อยกว่า ฯลฯ
 - 1.3. ความหมายของจำนวน เช่น 1 คู่ = 2 อัน 1 โหล = 12 อัน
 - 1.4. ระยะทาง เช่น ใกล้ ไกล แคบ กว้าง
2. การเรียนรู้เกี่ยวกับรูปทรงต่าง ๆ เช่น วงกลม สามเหลี่ยม สี่เหลี่ยม ฯลฯ
3. การจำแนกเป็นหมวดหมู่ เช่น ของเหมือนกันอยู่ประเภทเดียวกัน
4. เซ็ทต่าง ๆ เช่น เซ็ทของสิ่งของ 2 อย่าง ของหมา 3 ตัว ฯลฯ
5. การนับจำนวนและความเข้าใจในค่าของตัวเลข เช่น นับเรียงลำดับ
นับทีละ 2 นับทีละ 5 และ 10 เป็นต้น

6. การเรียงลำดับที่ เช่น ที่ 1, 2, 3 คนแรก คนกลาง คนสุดท้าย
7. การจับคู่สิ่งของกับจำนวนเลข เช่น ภาพคินสอ 2 แท่ง คู่กับเลข 2 ฯลฯ
8. การจับคู่ตัวเลขกับสัญลักษณ์ เช่น 1 คู่กับ หนึ่ง
9. การบวก ลบ ง่าย ๆ และการคูณ หหาร เบื้องต้น (เด็กปัญญาอ่อนระดับน้อย)
10. ปริมาตรและความจุที่ต่างกัน เช่น เต็ม ครึ่ง
11. การชั่ง ตวง วัด ง่าย ๆ เช่น กิโลกรัม ชิค ลิตร นิ้ว เซนติเมตร เมตร และ กิโลเมตร

12. เวลา เช่น ชั่วโมง ครึ่งชั่วโมง ตอนเช้า ตอนเที่ยง ฯลฯ
13. ค่าของเงินเบื้องต้น เช่น 1 บาท แลกเหรียญสลึงได้ 4 เหรียญ 5 บาท แลกเหรียญบาทได้ 5 เหรียญ ฯลฯ (คารมี ชนะภูมิ . 2542 : 140 – 143)

ดังนั้นปัญหาทางการเรียนรู้ ควรได้รับการสอนซ่อมเสริมโดยเฉพาะด้านภาษา ในการสอนซ่อมเสริมด้านภาษาให้แก่เด็กที่มีปัญหาทางการเรียนรู้ คูบาร์ก (Du Bard .1974) นักวิชาการศึกษา ได้เน้นการสอนภาษาแก่เด็กที่มีสมาธิสั้นและปัญหาทางการเรียน ดังนี้ คือ

1. สอนเพื่อเพิ่มช่วงสนใจของเด็กให้ยาวขึ้น
2. สอนเพื่อเพิ่มความสามารถของเด็กให้จำคำได้มากขึ้น
3. สอนเพื่อเพิ่มความสามารถของเด็กให้จำคำได้นานขึ้น
4. ปรับปรุงโครงสร้างของภาษาให้ง่ายขึ้นเพื่อให้เด็กสามารถสื่อสารได้
5. จัดให้เด็กมีโอกาสใช้ภาษาและการพูดและให้เด็กประสบความสำเร็จในการใช้ภาษาและการพูด (ผดุง อารยะวิญญู . 2539 : 130)

การสอนอ่าน

รศ.ดร.ประเทิน มหาจันทร์ (ประเทิน มหาจันทร์ . 2530 : 124-133) ได้แบ่งขั้นตอนการสอนอ่าน ตามพัฒนาการในการสอนอ่านของเด็กอย่างหยาบ ๆ เป็น 3 ขั้นตอนคือ

1. ระยะเริ่มต้นของการสอนอ่าน ได้แก่ชั้นอนุบาล ถึงชั้นประถมปีที่ 1

2. ระยะเวลาความสามารถในการอ่าน ได้แก่ ชั้นประถมศึกษาปีที่ 2-3
3. ระยะเวลาการนำการอ่านไปใช้เป็นเครื่องมือในการเรียน ได้แก่ ชั้นประถมศึกษาปีที่ 4-6

การแบ่งเช่นนี้อาจผิดหลักของพัฒนาการซึ่งต้องการความต่อเนื่องกัน แต่เพื่อประโยชน์ และเพื่อให้มองเห็นได้ชัดเจน ในการจัดกิจกรรมการเรียนการสอนเท่านั้น

การเริ่มต้นการเขียนอ่าน

ขั้นนี้เป็นขั้นเริ่มต้นอ่านอย่างจริงจัง ได้แก่ ชั้นอนุบาล ถึง ชั้นประถมศึกษาปีที่ 1 (ยังไม่เคยผ่านชั้นอนุบาล) การสอนในระยะแรก ครูควรเตรียมความพร้อมในการอ่านก่อน เมื่อเด็กมีความพร้อมแล้วจึงเริ่มสอนโดยอาศัยกิจกรรมต่อไปนี้

1. พัฒนาความสนใจและความพร้อมในการอ่านหนังสือ
2. ให้เด็กทำความเข้าใจความหมายของคำ
3. ให้เด็กทำความเข้าใจคำเป็นส่วนรวม มีชี้แยกออกเป็นพยางค์ ๆ
4. การเข้าใจคำที่พบเห็นอยู่เสมอ
5. การทำความเข้าใจคำโดยอาศัยกิจกรรม ประสบการณ์และการอภิปราย
6. การบรรยายภาพโดยใช้ถ้อยคำ
7. การพัฒนาการมองจากซ้ายไปขวา เป็นบรรทัด
8. การพัฒนานิสัยการอ่าน การเปิด การปิด การหยิบจับ การรักษาหนังสือ
9. การอ่านด้วยความเข้าใจ เพื่อให้เกิดความซาบซึ้ง

การใช้หนังสืออ่านเบื้องต้น

สำหรับการอ่านโดยใช้หนังสืออ่านเบื้องต้น ดร.ประเทิน มหาจันทร์ กล่าวว่า การอ่านหนังสือเป็นครั้งแรก ถือเป็นประสบการณ์ที่น่าตื่นเต้นที่สุดในการอ่านของเด็ก เด็กที่ไม่เคยเรียนชั้นอนุบาลมาก่อน จะมีปัญหาทางการอ่านมากกว่าเด็กที่เคยเรียนอนุบาลมาแล้ว เนื่องจากยังไม่ได้รับการปูพื้นฐานทางการอ่านมา การช่วยเหลือโดยให้เด็กทำความเข้าใจเกี่ยวกับ สิ่งพิมพ์ หนังสือ รูปภาพ ที่มิใช่เป็นหนังสือแบบเรียนในห้องเรียน

การเตรียมแผนงานของครู

การเตรียมแผนงานของครู อาจทำดังนี้

1. จัดหาหนังสือเริ่มอ่านสำหรับเด็กให้เพียงพอกับความต้องการของเด็ก หนังสือประเภทนี้จะช่วยให้เด็กคุ้นเคยกับ พยัญชนะ สระ ความหมายของคำง่าย ๆ
2. จัดหา “แบบฝึกหัด” ให้เด็กฝึกอ่านเป็นรายบุคคล
3. จัดหาอุปกรณ์ประกอบการอ่าน เช่น เกมเกี่ยวกับคำ การสะกดคำ การหาความหมายของคำ เป็นต้น
4. การเตรียมงานเพื่อจัดทำแผนภูมิประสบการณ์
5. การใช้คำถามที่กระตุ้นให้เด็กคิด และสนใจในกิจกรรมการอ่าน
6. การใช้คู่มือครูเป็นเพียงแนวทางสำหรับครู แต่ครูควรมีความคิดริเริ่มสร้างสรรค์เป็นของตนเอง
7. การจัดทำหนังสืออ่านเบื้องต้น โดยใช้ถ้อยคำและประสบการณ์ที่เหมาะสมกับเด็กในชั้น

การอ่านของเด็กจำเป็นต้องใช้ประสบการณ์ที่กว้าง และความต่อเนื่องของ คำศัพท์ต่าง ๆ ที่เด็กจำเป็นต้องเรียนรู้ ดังนั้นเด็กจึงควรมี หนังสือสำหรับการอ่านเบื้องต้น

หนังสือสำหรับการอ่านเบื้องต้น เป็นหนังสือที่มีคำศัพท์ต่อเนื่องกัน เพื่อพัฒนาคำศัพท์ให้แก่เด็ก และสร้างทักษะเบื้องต้นสำหรับการอ่านให้กับเด็กและเป็น วัสดุการสอนอ่านที่เริ่มสอนอ่านอย่างมีแบบแผน โดยใช้เนื้อหาในหนังสือเป็นหลัก ในการพัฒนาทักษะต่าง ๆ เช่น ทักษะในการทำความเข้าใจความหมาย ของคำ ทักษะ ในการจำคำ ทักษะในการอ่านออกเสียง เป็นต้น

วิธีใช้หนังสืออ่านเบื้องต้น

1. แสดงวิธีการจับถือ การเปิดปิด การดูแลรักษาหนังสือ
2. เร้าความสนใจของเด็กโดยให้ดูรูปภาพ การเล่าเรื่อง การอภิปราย ตลอดจน การให้ดูภาพถ่าย

3. ให้เด็กมีความรู้สึกตามสบาย ไม่ตึงเครียด
4. กระตุ้นให้เด็กแสดงความคิดเห็นเกี่ยวข้องกับเรื่องราวที่เด็กได้ดู และได้ฟัง
5. การให้เด็กได้รู้จักคำใหม่ ๆ ที่เกี่ยวข้องกับรูปภาพ หรือเรื่องราวที่ฟัง
6. สนับสนุนให้เด็กอ่านเรื่องราวหลังจากที่ได้เล่าเรื่องให้ฟัง ให้ดูรูปภาพ หรือการอภิปรายเกี่ยวกับเรื่องนั้น ๆ มาแล้ว โดยครูจะถามคำถามครั้งละคำถาม แล้วให้เด็กตอบคำถามโดยการอ่านทีละประโยค คราวแรกๆ อาจให้อ่านพร้อม ๆ กัน ต่อไปจึงให้อ่านทีละคน

การให้เด็กอ่านเรื่อง ควรเตรียมตัวดังนี้

1. การเข้าให้เด็กใช้บัตรคำ บัตรวลี และ บัตรประโยค ให้เด็กอ่านเป็นรายบุคคล หรือช่วยกันอ่านเป็นกลุ่มย่อย ๆ กลุ่มละ 3-5 คน
2. ให้เด็กที่อ่านได้ดี เป็นผู้อ่านนำ หรืออ่านให้เด็กคนอื่น ๆ ฟัง หรือแนะนำ เมื่อเด็กคนอื่น ๆ อ่านไม่ออก
3. ให้เด็กอ่านตัวเรื่อง แล้วให้ตอบคำถามที่ครูเตรียมไว้ถาม

กิจกรรมในการอ่านเบื้องต้น ได้แก่ การรวบรวมศัพท์การเชื่อมโยงคำ การเรียนรู้คำ และการจดจำคำ

1. การรวบรวมศัพท์ คือ การรวบรวมคำศัพท์ที่ได้เรียนรู้ใหม่ ๆ ไว้คราวละคำสองคำ อย่างสม่ำเสมอ คำที่เพิ่มเป็นคำง่าย ๆ
2. การเชื่อมโยงคำ กระบวนการเชื่อมโยงมีความจำเป็นอย่างยิ่งในการอ่าน โดยเชื่อมโยงคำกับเสียงของคำเชื่อมโยงให้เกิดความเข้าใจคำ คือ รูปของคำกับความหมายของคำ และกับของจริงจะทำให้เด็กเรียนรู้คำได้ดี
3. การเรียนรู้คำ ระดับความยากง่ายในการเรียนรู้คำมีความหมายต่างกัน คำที่มีความหมาย เขียนง่าย ย่อมเรียนรู้ได้ง่ายกว่าคำที่เขียนยาก มีความซับซ้อน และ คำที่มีความหมายลึกซึ้ง คำที่เด็กเรียนรู้ได้ง่าย ได้แก่ คำที่เด็กคุ้นเคย มีประสบการณ์เกี่ยวกับคำนั้นมาก่อน เช่น ในการสนทนา คำที่พบเห็นในสิ่งแวดล้อม เป็นต้น

และ คำที่แทนความหมายของรูปธรรมจำได้ง่ายกว่าของนามธรรม นอกจากนั้น ก็คือ คำที่เกี่ยวข้องกับความจำเป็นในชีวิตประจำวัน เกี่ยวกับกิจกรรมหรือสถานการณ์ที่พอใจ

4. การจดจำคำ เด็กที่เริ่มเรียนอ่าน การจำคำเป็นปัญหาเพราะเด็กจะจำไม่ได้ ถ้าเด็กจำคำได้เด็กก็จะประสบความสำเร็จในการอ่าน การที่เด็กจะจดจำได้ดี ถ้าเป็นการเรียนที่ถาวร เด็กเรียนโดยผ่านประสบการณ์ทุก ๆ ด้าน เรียนอย่างเข้าใจ ความหมายมีกิจกรรมต่าง ๆ การนำไปใช้ และยังขึ้นอยู่กับปัจจัยหลายประการ ดังต่อไปนี้

4.1 อารมณ์กับการเรียนรู้คำ การจำคำขึ้นอยู่กับลักษณะของคำเป็นสำคัญ คำที่เร้าอารมณ์ให้เด็กเกิดความตื่นเต้น ความซาบซึ้ง เกิดภาพพจน์ เกิดการเคลื่อนไหว เกิดเสียง นอกจากนี้ก็มีความสนใจ ความมุ่งหวังและแรงบันดาลใจของเด็กเป็นสำคัญ เพราะถ้าเด็กสนใจกิจกรรมใด คำที่เกี่ยวข้องกับกิจกรรมนั้น ๆ เด็กย่อมเรียนรู้ได้ดี เด็กจะเรียนรู้ได้ยากถ้าเด็กมีความกดดัน ซึ่งแตกต่างกันไปเป็นรายบุคคล เช่น เด็กเกลียดแม่เลี้ยง เด็กก็จะไม่อยากเรียนคำนี้ และใช้เวลาจำนาน

4.2 การฟังเสียงและการอ่านออกเสียง การจดจำคำจะง่ายขึ้นเพราะเสียงของคำช่วยเชื่อมโยงความหมายของคำ เช่น เมื่อเด็กเห็นภาพของคำ ได้ยินเสียงและนึกถึงความหมายได้

เด็กจะเรียนรู้คำที่เคยใช้ในการสนทนามาก่อน เพราะจะทำให้เสียงไปกระตุ้นให้เด็กรำลึกถึงความหมายของคำได้ ในเด็กเล็ก ๆ เด็กเรียนรู้จากการฟังเสียงได้ดีกว่าเรียนรู้จากการเห็นภาพ การที่เด็กได้เห็นทั้งรูปและเสียงของคำพร้อมกันจะทำให้เด็กเรียนรู้คำได้ดีขึ้นกว่าการเห็นรูปคำหรือฟังเสียงคำเพียงอย่างเดียว จากการทดลองเกี่ยวกับการเรียนรู้คำศัพท์ โดยเปรียบเทียบการเรียนในลักษณะต่าง ๆ ผลปรากฏว่า เด็กที่เรียนด้วยการอ่านออกเสียงเรียนรู้ได้ดีกว่าการอ่านในใจหรือการฟังผู้อื่นอ่านให้ฟัง เด็กที่เรียนรู้ด้วยวิธีฟังอย่างเดียวเรียนรู้ได้ช้าที่สุด

4.3 ความสัมพันธ์ของคำ การเรียนรู้และความเข้าใจความสัมพันธ์ของคำ จะช่วยให้การเรียนรู้คำเป็นไปโดยง่ายยิ่งขึ้น

4.4 การค้นหาคำ การค้นหาคำจะช่วยในการเรียนรู้เพราะเด็กจำเป็นต้องใช้สายตามองหาคำ ทำให้เด็กจะเห็นคำในลักษณะต่าง ๆ จนกว่าเด็กจะพบคำที่หา จะเป็นการช่วยให้เด็กใช้สายตาในการศึกษารายละเอียดของคำ โครงสร้าง ตัวสะกด การันต์ ให้เด็กมองเห็นความแตกต่างของคำได้อย่างชัดเจน ทำให้การเรียนรู้มีประสิทธิภาพ

ข้อปฏิบัติของครูในการสอน

เพื่อเป็นการช่วยให้เด็กเข้าใจความหมายของคำและการจดจำ ควรปฏิบัติดังนี้

1. ครูควรเน้นความหมายของคำเท่า ๆ กับ เรื่องตัวสะกดการันต์
2. ครูควรสอนให้เด็กรู้จักใช้ส่วนขยายในการทำความเข้าใจความหมายของคำ
3. ครูควรสอนให้เด็กเข้าใจความหมายของคำโดยการศึกษาจากรูปประโยค
4. ครูควรสอนโดยให้เด็กได้เกิดการเรียนรู้โดยการเห็นภาพ ฟังเสียง

ตลอดจนการเคลื่อนไหวส่วนต่าง ๆ ของร่างกาย

5. ครูควรสอนให้เด็กรู้จักใช้พจนานุกรม
6. ครูควรสอนให้เด็กรู้จักจับคู่คำกับสิ่งของหรือรูปภาพ
7. ครูควรแนะนำให้เด็กรู้จักเล่นเกมเกี่ยวกับคำ

การจัดกลุ่มให้สอดคล้องกับความต้องการของแต่ละบุคคล

การจัดกลุ่มให้สอดคล้องกับความต้องการของเด็กแต่ละคน ควรคำนึงถึงเกณฑ์ต่อไปนี้

1. เด็กที่อยู่ในกลุ่มเดียวกันควรมีความสามารถในการอ่านใกล้เคียงกัน
2. เด็กที่มีอยู่ในกลุ่มเดียวกัน ควรมีประสบการณ์ใกล้เคียงกัน
3. การจัดกลุ่มควรหมุนเวียนกันไปตามความสนใจของเด็กที่ผันแปรไป
4. จำนวนคนในกลุ่มยิ่งน้อยเท่าไร การสอนยิ่งได้ผลมากขึ้นเท่านั้น
5. การจัดกลุ่มควรกระทำตามความมุ่งหมาย วัสดุที่ใช้ วิธีการที่ใช้ ตลอดจนการประเมินผล

2. เอกสารและงานวิจัยที่เกี่ยวข้องกับเครื่องมือสอนอ่าน

การจัดทำเครื่องมือสอนอ่านชุดนี้ ได้รับแนวคิดและพัฒนามาจากเครื่องมือสอนพูดตามลำดับขั้นตอนตั้งแต่เครื่องมือสอนพูด เอส เอส เอฟ (S.S.F.) มี ดังนี้ คือ

2.1 เครื่องมือสอนพูด จีนแท็กติก สล็อต ฟิลเลอร์

(Syntactic Slot - Filler) ชื่อย่อ เอส เอส เอฟ (S.S.F.)

นักแก้ไขการพูดได้นำเอาภาพสัญลักษณ์ต่าง ๆ มาสร้างเป็นเครื่องมือเพื่อช่วยในการสอนพูดเป็นประโยคให้กับเด็กที่มีความบกพร่องทางการพูดและภาษา เช่น จีอัลเบิน เดวิส (G. Albyn Davis) ได้สร้างเครื่องมือสอนพูดแบบการสร้างประโยค (Sentence Construction Board) เพื่อใช้ในการแก้ไขความบกพร่องทางการใช้ภาษาซึ่งเป็นประโยชน์ในการสร้างประโยคชนิดต่าง ๆ แต่เครื่องมือนี้ต้องใช้เครื่องไฟฟ้าซึ่งค่อนข้างซับซ้อน ดังนั้น แมรี อา คัฟฟี (Mary R. Duffy) จึงนำมาปรับปรุงสร้างเครื่องมือสอนพูดใช้ในการบำบัดผู้ที่มีความผิดปกติทางการพูดและภาษา จุดมุ่งหมายเพื่อให้รู้จักรากฐานทางภาษาอย่างง่าย ๆ ซึ่งมีวิธีการทำและใช้อุปกรณ์ไม่ซับซ้อน วิธีการสอนง่ายไม่สับสน ใช้สอนผู้ป่วยทางระบบประสาทที่มีความผิดปกติทางภาษา เช่น อาฟาเซีย (Aphasia) เครื่องมือสอนพูดนี้ชื่อจีนแท็กติก สล็อต ฟิลเลอร์ (Syntactic Slot - Filler) ชื่อย่อ เอส เอส เอฟ (S.S.F.)

วัตถุประสงค์ของการสร้างเครื่องมือสอนพูด เอส เอส เอฟ เพื่อช่วยให้ผู้ป่วยเรียนรู้กฎเกณฑ์การสร้างประโยคและเพิ่มพูนประสบการณ์ด้านภาษา หลักการนี้ตรงกับของ ลีโอนาร์ด (Leonard . 1973) ที่เน้นการสอนเรื่องการเรียนรู้กฎเกณฑ์ว่าเป็นวิธีการที่สะดวก และเหมาะสมสำหรับเด็กที่มีความบกพร่องทางภาษา เพราะการใช้เครื่องมือ เอส เอส เอฟ ที่มีลักษณะเป็นรูปภาพ สัญลักษณ์และบัตรคำแทนคำพูดต่าง ๆ นำมาเรียงกันเป็นประโยค สามารถนำคำและรูปภาพมาใช้ให้เหมาะสมกับคนไข้แต่ละคน โดยคำนึงว่าเด็กมีการใช้ภาษาอยู่ในขั้นใด และคำนึงถึงวัตถุประสงค์ของการแก้ไขในแต่ละรายด้วย ภาพที่ใช้เป็นภาพคำนาม คำกริยา เช่น รูปคน สิ่งของ ภาพที่ใช้คำกริยาซึ่งแสดงการกระทำง่าย ๆ เช่น ขับรถ รับประทาน เป็นต้น และภาพ-

แสดงคำขยายหรือคุณศัพท์ เช่น ใหญ่ เล็ก สีแดง บางคำที่ใช้ รูปภาพแสดงไม่ได้ จะใช้สัญลักษณ์แทนหรือตัวอักษรเขียนลงในบัตรคำ เช่น คำที่แสดงจำนวนคำพูด จะทำให้เด็กเข้าใจวลีหรือประโยคที่เราสอนได้โดยนำภาพ (บัตรคำ) เหล่านั้นมาเรียงกันตั้งแต่ 2-3 คำขึ้นไป เช่น

ประธาน	+	กรรม		
ประธาน	+	กริยา		
กริยา	+	กรรม		
ประธาน	+	กริยา	+	กรรม

การสอนเริ่มต้นสอนประโยคง่าย ๆ ที่ใช้พูดในชีวิตประจำวันโดยนำภาพ คำนามและคำกริยามาเรียงกันในตำแหน่งของประโยค (ประธาน + กริยา) ให้เด็กอ่านตามภาพ จากนั้นก็เปลี่ยนภาพอื่น ๆ แทนในตำแหน่งเดียวกัน เด็กก็จะเรียนรู้คำศัพท์เพิ่มขึ้น ขณะเดียวกันก็สามารถจำรูปแบบของประโยคได้เพราะเราใช้คำศัพท์ใหม่แต่โครงสร้างของประโยคเหมือนเดิมเมื่อเด็กจำได้ก็จะเริ่มเข้าใจและเรียนรู้กฎเกณฑ์ในการนำคำมาเรียงกันเข้าเป็นรูปประโยคได้

ในขั้นสุดท้ายของการบำบัดโดยใช้ เอส เอส เอฟ เราฝึกให้เด็กเรียงลำดับของรูปภาพหรือบัตรคำเป็นประโยคด้วยตนเอง เอส เอส เอฟ ใช้สอนให้เด็กรู้จักนำคำมาเรียงกันเป็นประโยคที่ยาวขึ้นและซับซ้อนขึ้นได้ เอส เอส เอฟ เป็นประโยชน์และใช้ช่วยเหลือเด็กที่มีความบกพร่องทางการใช้ภาษาซึ่งมาจากการได้ยินไม่ปกติได้ดีเพราะมีการเพิ่มการรับรู้ทางสายตา (เห็นภาพ) และเพิ่มการตอบสนองทางการเคลื่อนไหว (ให้ชี้ตามภาพหรือให้เรียงภาพเข้าเป็นประโยค) เป็นการชดเชยข้อบกพร่องในการพัฒนาการเรียนรู้ภาษาและสามารถนำมาประยุกต์ใช้ได้กับ ผู้ที่มีความผิดปกติทางภาษาประเภทต่าง ๆ และอายุต่าง ๆ กันได้ด้วย (Weiss .1994 : 230 – 231)

2.2. เครื่องมือสอนพูดชุดที่ 1

กลุ่มรวมพลังได้ศึกษาปัญหาของงานอรรถบำบัดและความต้องการของผู้ปกครองเด็กที่มีความบกพร่องทางสติปัญญา และมีปัญหาทางการพูด พบว่าผู้ปกครองไม่สามารถสอนพูดให้กับเด็กได้เพราะปัญหาหลายด้าน ดังนั้นจึงหาวิธีการแก้ปัญหาโดยการทดลองทำเครื่องมือสอนพูดชุดที่ 1 ให้ผู้ปกครองนำไปสอนที่บ้าน กลุ่มตัวอย่างที่ใช้ในการทดลอง จำนวน 6 คน การเลือกกลุ่มตัวอย่างแบบเจาะจงเฉพาะพ่อแม่ ผู้ปกครองที่มีความพร้อมในการที่จะสอนเด็กและมีความสามารถที่จะสอนเด็กได้ เด็กอายุระหว่าง 4 - 6 ปี ประเภท ดาวน์ซินโดรม (Down Syndrome) เครื่องมือที่ใช้ในการทดลองคือเครื่องมือสอนพูดชุดที่ 1 ซึ่ง กลุ่มรวมพลังได้สร้างขึ้นเป็นบัตรคำภาพ ดังนี้

- | | |
|--|-------|
| 1. ภาพคำเดี่ยว (คำนาม + คำกริยา) | 6 ภาพ |
| 2. ภาพคำคู่ (คำกริยา + กรรม) | 5 ภาพ |
| 3. ภาพประโยค (ประธาน + กรรม + กริยา) | 6 ภาพ |

ระยะเวลาในการทดลอง 3 สัปดาห์ หาค่าสถิติโดยใช้ค่าร้อยละ และ Pre - test , Post - test ผลการทดลอง ได้ผล 100 % (กลุ่มรวมพลัง . 2535 : 1 - 21)

2.3. เครื่องมือสอนพูดชุดที่ (1-5)

พวงรัตน์ เรื่องปริชา (พวงรัตน์ เรื่องปริชา . 2541 : 84) ได้ศึกษาเครื่องมือสอนพูดชุดที่ 1 แล้วนำมาสร้างเพิ่มอีก 4 ชุด ถึงชุดที่ 5 ทดลองให้ผู้ปกครองเป็นผู้สอนเด็ก กลุ่มตัวอย่างที่ใช้ในการทดลองจำนวน 33 คน การเลือกกลุ่มตัวอย่างแบบเจาะจงเฉพาะผู้ปกครองที่ให้ความร่วมมือและสามารถสอนเด็กที่บ้านได้ สำหรับเด็กก็จะต้องมีความพร้อมในขั้นที่จะพูดเป็นคำหรือประโยค (ขั้นตอนการสอนพูดขั้นที่ 6 หรือ 7) โดยไม่จำกัด อายุ เพศ ระดับสติปัญญา และทุกการวินิจฉัยแยกประเภท การทดลองครั้งนี้จะใช้เครื่องมือสอนพูด ชุดที่ 1 - 5 ซึ่งประกอบด้วยบัตรภาพคำในแต่ละชุด จะประกอบด้วย

1. ภาพคำเดี่ยว (คำนามและคำกริยา) 6 หรือ 7 ภาพ
2. ภาพคำคู่ (คำกริยา + กรรม) 5 ภาพ
หรือ (ประธาน + กริยา)
3. ภาพประโยค (ประธาน + กรรม + กริยา) 6 ภาพ

ระยะในการทดลองไม่จำกัดเวลา จะตัดสินใจจากการที่เด็กพูดได้ในแต่ละชุด หากค่าสถิติโดยใช้ค่าร้อยละ และ Pre - test , Post - test ผลของการใช้เครื่องมือสอนพูดเด็กพูดซ้ำและเด็กที่มีความผิดปกติทางการพูด และ ภาษา โดยผู้ปกครอง ได้ผล ร้อยละ 87.88

2.4. การทดลองสอนภาษาไทยแบบเบสิก

ดร.กร่าง ไพรวรรณ (กร่าง ไพรวรรณ. ม.ป.ป. : 82) ได้กล่าวถึงการจัดทำหนังสือเสริมทักษะภาษาไทย “ อ่านอย่างอัจฉริยะ ” ว่าจากประสบการณ์ในการทำงานและการทดลอง เมื่อ ปี 2500 ได้ทดลองการสอนภาษาไทยแบบเบสิก เป็นวิธีการสอนภาษาไทยให้เด็กเริ่มเรียนเป็นคำ ๆ เช่น ไป โรงเรียน รถไฟ โดยไม่ต้องตั้งต้นด้วยการสอน ก.ไก่ ข.ไข่ ผลปรากฏว่า เด็กอ่านหนังสือได้แต่ก็ยังมีปัญหาในการอ่านคำที่มีหลายพยางค์ และ คำที่เขียนติดต่อกัน

ปีการศึกษา 2503 ได้นำวิธีการสอนภาษาไทยแบบเบสิก ทดลองกับเด็ก ป. 1 ที่ไม่เคยเรียนในชั้นอนุบาลมาก่อน ในการสอนจะใช้ภาพประกอบคำเป็นสื่อการสอน คำประกอบภาพใช้สีต่าง ๆ ช่วยแยกเสียงของพยางค์ ผลปรากฏว่า เด็กอยากอ่านหนังสือ และเด็กทุกคนอ่านหนังสือได้ดีเหมือนเด็กที่เรียนแบบสะกดคำภายใน 5 - 6 เดือน แต่จะสอนเพิ่มเติมการสะกดคำและการผันเสียงให้เด็กตามความจำเป็น จะช่วยให้เด็กอ่านได้ดียิ่งขึ้น การที่เด็กอ่านได้ดี เพราะ การใช้สีบอกเสียงของพยางค์ ถือว่าเป็นการเรียนสะกดคำไปในตัว

ปี 2508 ได้ทำโครงการทดลองสอนชั้นประถมศึกษา คอนต้น 3 ปี แทนการเรียน 4 ปี ตามปกติ โดยเลือกเด็กที่ไม่เคยเรียนในชั้นอนุบาลมาก่อนจำนวน 25 คน และใช้การสอนภาษาไทยแบบเบสิกและการสอนสะกดคำและการผันเสียงตามโอกาส

ที่จำเป็น ให้มีการเลื่อนชั้นแบบอัตโนมัติ โดยไม่มีการสอบไล่ปลายปี พอปลายปี ป. 3 ก็ส่งเด็กเข้าสอบชั้น ป. 4 ที่จังหวัดจัตสอบ ผลปรากฏว่าเด็กสอบได้ 19 คน สอบตก 6 คน

ปีการศึกษา 2540 ได้นำต้นแบบหนังสือเสริมทักษะการอ่าน “ อ่านอย่าง อัจฉริยะ ” ทดลองใช้กับนักเรียน ป. 1 ก จำนวน 37 คน ซึ่งเป็นชั้นที่ค่อนข้างเรียน-อ่อนกว่าชั้น ป. 1 ข และ ป. 1 ค ผลปรากฏว่า เรียนได้รวดเร็วและดีมาก มีนักเรียนช้า 8 คน เพราะมีปัญหาทางบ้านมาก

3. เอกสารและงานวิจัยที่เกี่ยวข้องกับเด็กพูดช้า และ เด็กที่มีความผิดปกติทาง การพูด และ ภาษา

3.1 ความผิดปกติทางการพูด (Speech Disorders)

รจนา ทรรทรานนท์ (รจนา ทรรทรานนท์, 2529 : 27 – 29) ได้จัดแบ่งความ ผิดปกติทางการพูดตามลักษณะอาการที่แสดงออกทางการพูดได้ 5 ประเภท คือ

1. พูดช้า (Delayed Speech) พูดช้าเป็นความผิดปกติที่เกี่ยวกับการ พัฒนาการทางด้านการพูดและภาษาของเด็กล่าช้าหรือไม่เป็นไปตามลำดับขั้นตอน ของพัฒนาการทางภาษาของเด็กปกติตามอายุ หรือพูดไม่ได้สมอายุ เช่น 2 ขวบ แล้วยังพูดเป็นคำไม่ได้ อายุ 3 ขวบแล้วยังพูดเป็นประโยคไม่ได้

2. พูดไม่ชัด (Articulatory Disorders) พูดไม่ชัดเป็นความผิดปกติ ที่เกี่ยวกับการเปล่งเสียงพูดพยัญชนะหรือสระไม่ชัดเจน

3. เสียงผิดปกติ (Voice Disorders) เสียงผิดปกติเป็นการพูดผิดปกติ ที่เกี่ยวข้องกับการทำงานของสายเสียงและการเปล่งเสียงในช่องทางเดินของเสียง เช่น เสียงแหบ เสียงห้าว เสียงแตก พูดไม่มีเสียง พูดเสียงขาดหายไปตอนท้ายประโยค เสียงค่อยเกินไป พูดเสียงแหลมเกินไป เป็นต้น

4. ความผิดปกติทางภาษา (Language Disorders) ความผิดปกติทาง การพูดเป็นความบกพร่องในการรับรู้หรือแปลความหมายของคำพูดหรือความ บกพร่องในการใช้ภาษา เช่น การใช้ภาษาไม่ถูกตามกฎเกณฑ์ รู้คำศัพท์น้อย บอกชื่อ-

สิ่งของหรือคนไม่ได้ หรือไม่สามารถอธิบายการกระทำต่าง ๆ ที่ทำอยู่เสมอไม่สามารถเรียบเรียงถ้อยคำเพื่อพูดสื่อภาษาอย่างมีความหมาย บางรายมีความบกพร่องทางการรับรู้และความเข้าใจภาษา

5. ความผิดปกติเกี่ยวกับความคล่องตัวในการพูด และจังหวะในการพูด (Fluency หรือ Rhythmic Disorders) ความผิดปกตินี้จะมีอาการพูดไม่คล่อง พูดผิดจังหวะ พูดตะกุกตะกัก พูดย่ำคำ ย้ำข้อความ พูดไม่ออกเป็นช่วง ๆ พูดซ้ำ-ผิดปกติหรือพูดลากเสียงหรือพูดเร็วเร็วจนเสียเนื้อความ

3.2 พูดช้า (Delayed Speech)

รจนา ทรรทรานนท์ (รจนา ทรรทรานนท์. 2529 : 33 – 40) ได้กล่าวถึงเด็กพูดช้าว่า เด็กพูดช้า เป็นเด็กที่การพัฒนาการทางภาษาและการพูดไม่เป็นไปตามอายุ เมื่อถึงอายุที่ควรพูดได้แล้วเด็กยังไม่พูด หรือพูดได้แต่ไม่สมอายุ เด็กที่มีการพัฒนาการทางภาษาล่าช้าผิดปกติ สังเกตได้จากการเปรียบเทียบความสามารถทางภาษาและอายุของเด็ก (ดูเรื่องพัฒนาการทางภาษาและการพูด) และเปรียบเทียบกับการพัฒนาการด้านอื่น ๆ เด็กปกติเริ่มพูดเป็นคำเมื่ออายุประมาณ 10 – 18 เดือน ถ้าอายุ 2 ปี แล้วยังพูดเป็นคำที่มีความหมายไม่ได้เลยแม้แต่คำเดียว หรืออายุ 3 ปีแล้วยังพูดเป็นประโยคไม่ได้ เด็กที่มีความล่าช้าทางการพูดแบบนี้เรียกว่า เด็กพูดช้า และสาเหตุที่ทำให้เด็กพูดช้า เพราะ

1. หูพิการ (Hearing Impairment) การพูดช้าจะเป็นปัญหารุนแรงเพียงใด ขึ้นอยู่กับชนิดของความพิการของหู และอายุของเด็กเมื่อเริ่มมีหูพิการ เด็กที่มีหูพิการอาจเป็นจากอวัยวะในการนำเสียงไม่ปกติ หรืออาจเป็นจากประสาทหูพิการก็ได้ เด็กที่มีการนำเสียงเสียจะทำให้เด็กรับฟังเสียงได้ไม่เป็นปกติ ซึ่งมีผลต่อการเรียนรู้ภาษาพูด รับฟังคำพูดของผู้อื่นได้ไม่ดี และเรียนรู้การพูดได้ช้า แต่เด็กที่หัดพูดได้ช้าส่วนใหญ่มักเป็นเด็กที่มีประสาทหูพิการมาแต่กำเนิด การพูดช้าเป็นปัญหานำที่เด่นชัด และมักเกิดร่วมกับปัญหาทางการพูดอื่น ๆ

2. **สมองพิการมาแต่กำเนิด (Brain - damaged)** มักเป็นเด็กที่มารดา มีประวัติการตั้งครรภ์หรือการคลอดผิดปกติ เด็กอาจไม่มีความพิการทางกายแสดงให้เห็น แต่เด็กพูดไม่ได้ บางรายฟังเข้าใจคำพูดของผู้อื่นได้ แต่พูดไม่ได้บางรายพูดได้บ้าง บางรายมีปัญหาเกี่ยวกับความเข้าใจทั้ง ๆ ที่หูได้ยินดี เด็กที่มีสมองพิการบางประเภท มีความพิการทางร่างกายที่เห็นได้ เช่น เด็กที่เป็น Cerebral Palsied มีความผิดปกติทางสมอง ที่ทำให้การทำงานประสานกันของกล้ามเนื้อของอวัยวะต่าง ๆ ไม่สัมพันธ์กัน การเคลื่อนไหวอวัยวะที่เกี่ยวกับการพูดก็บกพร่องด้วย ทำให้เกิดปัญหาการพูดไม่ชัดเจนกับการหัดพูดได้ช้าด้วย

3. **ปัญหาทางอารมณ์และจิตใจ (Emotional Disturbance)** เด็กที่มีปัญหาทางอารมณ์และจิตใจ มีความรุนแรงของปัญหาที่แตกต่างกัน เช่น เด็กที่ออทิสติกหรือออทิสติก เด็กที่ได้รับการตามใจทะนุถนอมจากพ่อแม่มากเกินไป เด็กที่ถูกทอดทิ้ง เด็กที่ขาดความอบอุ่นในครอบครัว เด็กตามสถานสงเคราะห์ต่าง ๆ เด็กที่มีสุขภาพไม่สมบูรณ์ เจ็บป่วยบ่อย ๆ ต้องเข้า ๆ ออก ๆ โรงพยาบาล หรือต้องนอนอยู่ในโรงพยาบาลเป็นเวลานาน, ตลอดจนเด็กที่เป็นโรคจิต โรคประสาท เช่น Autism, Childhood Psychosis เด็กเหล่านี้มีอาการพูดช้า เป็นอาการสำคัญหรือไม่สนใจการสื่อความหมายด้วยการพูดเมื่อมีคนพูดด้วยเด็กมีที่ท่าว่าได้ยิน แต่ไม่พูดได้ตอบ บางครั้งเมื่อเด็กอยู่คนเดียว เด็กอาจจะพูดขึ้นมาเองด้วยถ้อยคำที่เคยได้ยินผู้อื่นพูด จากนั้นอาจจะไม่พูดอีกเลยเพราะเด็กที่มีปัญหาทางอารมณ์

4. **สติปัญญาไม่ดี (Mental Retardation)** เด็กที่ปัญญาต่ำกว่าปกติ จะมีการพูดช้ามากน้อยเพียงใด ขึ้นอยู่กับระดับสติปัญญา ความสามารถในด้านต่าง ๆ ของเด็กจะไม่พัฒนาไปตามอายุ เด็กเหล่านี้มีพัฒนาการทุกด้านต่ำกว่าอายุ การพัฒนาการทางภาษาและการพูดก็ช้าพอ ๆ กับพัฒนาการด้านอื่น ยิ่งสติปัญญาต่ำมาก การพูดก็ยิ่งพัฒนาช้ากว่าอายุมาก รายที่มีสติปัญญาต่ำในระดับรุนแรง (Idiot) จะไม่มีพัฒนาการทางภาษาเลยทำให้พูดไม่ได้ส่วนเด็กที่มีสติปัญญาต่ำไม่มากนัก มีการพัฒนาการทางภาษา เด็กเหล่านี้พูดได้ แต่มักรู้คำศัพท์อยู่ในวงแคบ ใช้ประโยคง่าย ๆ และพูดไม่ชัด

5. ขาดการกระตุ้นทางการพูดที่เหมาะสมและขาดแรงจูงใจในการพูด (Lack of Speech and Language Stimulation) เด็กกลุ่มนี้พูดช้าโดยตรวจไม่พบสาเหตุทั้ง 4 ประการที่กล่าวมาแล้ว ส่วนใหญ่เป็นเด็กที่มีสุขภาพสมบูรณ์แข็งแรงดี แต่เด็กไม่พูด หรือพูดน้อย เด็กมีความเข้าใจคำพูดของผู้อื่นได้ปฏิบัติตามคำสั่งได้อย่างถูกต้อง เรียกชื่อข้างหลังหรือแม่แต่เมื่ออยู่ห่างไกลกันก็ได้ยิน สอนให้ทำอะไรเพียงครั้งเดียวก็ทำได้ เมื่อต้องการสิ่งใดหรือต้องการให้ผู้ใหญ่ทำอะไรให้ เด็กมักงูมมือผู้ใหญ่ไปทำให้ แต่ส่วนมากเด็กแสดงท่าทางให้ทราบถึงความต้องการโดยไม่พูด เป็นที่สังเกตว่า คนที่อยู่ใกล้ชิดกับเด็กมักจะตอบสนองต่อเด็กด้วยการทำทุกสิ่งทุกอย่างให้ โดยเด็กแทบจะไม่ต้องแสดงให้รู้ว่ารู้สึกอย่างไร หรือต้องการอะไร เด็กไม่มีความรู้สึกว่าการพูดสื่อสารกับผู้อื่นมีความสำคัญ และจำเป็นเพียงไร เพราะเด็กมักได้ทุกสิ่งทุกอย่างที่ต้องการโดยไม่ต้องพูด

เด็กที่อายุ 2 ปี แล้วยังพูดไม่เป็นคำที่มีความหมาย จัดอยู่ในประเภทเด็กพูดช้า ซึ่งอาจจะเกิดจากสาเหตุใดสาเหตุหนึ่งเพียงสาเหตุเดียวก็ได้ หรืออาจจะเกิดจากสาเหตุหลายสาเหตุร่วมกัน เด็กพูดช้าจึงต้องได้รับการตรวจวินิจฉัยอย่างละเอียดจากผู้เชี่ยวชาญสาขาต่าง ๆ เพื่อวางแผนการรักษา และการช่วยเหลือด้านการพูด ที่ถูกต้อง

3.3 งานวิจัยที่เกี่ยวข้องกับการพูด และ ภาษา

นักวิชาการทางการศึกษาได้ทดลองเกี่ยวกับการสอน ภาษาโดยให้ผู้ปกครองเข้ามามีส่วนร่วมในการสอนเด็กที่บ้าน ผลการทดลองจะได้รับผลดี

พรรณฉนิภา สันติพงษ์ (พรรณฉนิภา สันติพงษ์ 2526 : 13-15) ได้กล่าวถึงงานวิจัย ไว้ดังนี้ คือ

3.3.1 แพร์รี่ (Parry 1975, Citing Douglas 1964, Unpaged) ได้กล่าวถึงงานวิจัยของ ดักกลาส ในปี 1964 พบว่า ในการทดสอบความสามารถทางสติปัญญา ด้าน คำศัพท์ของเด็กที่มีคะแนนต่ำจะมาจากครอบครัวที่ผู้ปกครอง

ให้ความร่วมมือกับทางโรงเรียนน้อย ส่วนเด็กที่ได้คะแนนสูงจะมาจากครอบครัวที่ผู้ปกครองมีส่วนร่วมกับทางโรงเรียน

3.3.2 คาวนิงและแทคคาร์ (นงเยาว์ แข่งเพ็ญแข และคนอื่น ๆ 2522 : 131 – 132) ได้กล่าวถึงการทดลองของเบรเนสกี เมื่อปี 1964 ว่า ผลการศึกษา ด้านการเตรียมความพร้อมให้กับเด็กของผู้ปกครองพบว่า การที่บิดามารดาที่ช่วยเตรียมความพร้อมให้กับเด็กโดยการสนทนากับลูกและอ่านหนังสือให้ฟังจะได้ผลดีกว่าเด็กที่บิดามารดาไม่ได้เตรียมความพร้อมให้และ วิลมอน (Willmon) ได้สำรวจ การทดลองของโครงการเฮดสตาร์ท (Head Start) เมื่อปี 1969 พบว่า เด็กที่ผู้ปกครองช่วยเตรียมความพร้อมที่บ้าน สามารถทำแบบทดสอบความพร้อมได้ดีกว่าเด็กที่ผู้ปกครองไม่ได้ให้ความช่วยเหลือ

3.3.3 รสสุคนธ์ มกรมณี (รสสุคนธ์ มกรมณี. 2521 : 16 – 18) ซึ่งได้สร้างชุดการสอนเพื่อให้ผู้ปกครองศึกษาด้วยตนเองและชุดการสอนสำหรับผู้ปกครองช่วยสอนเด็กที่บ้าน เพื่อเตรียมความพร้อมทางคณิตศาสตร์แก่เด็กวัยก่อนเรียนได้ผลสัมฤทธิ์ทางการเรียนก่อนและหลังเรียนมีความแตกต่างกันอย่างมีนัยสำคัญทางสถิติ

การสร้างชุดการสอนนอกจากจะเป็นการให้การศึกษาออกระบบแก่ผู้ปกครองซึ่งไม่มีความรู้หรือวุฒิภาวะทางการศึกษาให้สามารถเข้าใจวิธีการสอนแล้วยังเป็นการกระตุ้นให้ผู้ปกครองสนใจในการช่วยเหลือบุตรหลานของตนในการฝึกด้วยและควรจะทำในเด็กก่อนวัยเรียน ดังนั้นในปัจจุบันการจัดการศึกษาสำหรับเด็กก่อนวัยเรียนจะเชิญให้ผู้ปกครองมามีส่วนร่วมในการจัดการศึกษาให้เด็กที่บ้าน เพื่อจะช่วยให้เด็กมีพัฒนาการที่ดีขึ้น ทั้งทางการพูด ความเข้าใจภาษา การใช้ภาษา สังคมและความพร้อมทางการเรียน

3.4 ขั้นตอนของการสอนพูด

พวงรัตน์ เรืองปรีชา (พวงรัตน์ เรืองปรีชา. 2541 : 11-13) ได้กล่าวถึงขั้นตอนของการสอนพูด ของ ดี แอน นา (De Anna S. 1978 : 7-8) ซึ่งจัดขั้นตอนการฝึกพูดในระยะก่อนมีภาษาและการฝึกทักษะทางภาษาในระยะเริ่มต้น โดยอาศัย

พัฒนาการทางภาษาแตกต่างจากเด็กปกติ เช่น ขั้นตอนของการเขียนแบบ ดังนั้น การฝึกพูดให้กับเด็กพูดช้าต้องอาศัยพัฒนาทางภาษาของเด็กปกติเป็นแนวทางจะเป็นวิธีการสอนที่ดีที่สุดและมีขั้นตอนดังนี้ คือ

ขั้นตอนของการสอนพูด แบ่งเป็น 2 ขั้นตอน

1. ขั้นตอนการฝึกพูดในระยะก่อนมีภาษา (ตั้งแต่ขั้นที่ 1-4)

ขั้นที่ 1 การฝึกทักษะเบื้องต้น ก่อนที่จะฝึกสอนภาษาให้กับเด็กสิ่งสำคัญที่สุดที่จะต้องคำนึงถึง คือ พฤติกรรมของเด็ก ผู้ฝึกควรฝึกเด็กให้รู้จักการมอง สบตา และมีความสนใจในสิ่งของและบุคคลอื่น เด็กต้องมีความพยายามที่จะสื่อความหมายกับผู้อื่น นอกจากนี้เด็กจะต้องนั่งอยู่กับที่ได้และยอมปฏิบัติตามคำสั่ง

ขั้นที่ 2 การเล่นที่มีความหมาย โดยธรรมชาติแล้วเด็กจะต้องมีโอกาสได้สำรวจ และเรียนรู้เกี่ยวกับความแตกต่างของวัตถุก่อนที่เด็กจะสามารถเข้าใจเกี่ยวกับรูปร่างของสิ่งของ เช่น เด็กต้องมีความรู้สึกที่อยากจะรู้ อยากจะค้นหา รู้จักการเล่น สิ่งของก่อนที่จะเรียกชื่อสิ่งของนั้นได้ เช่น เล่นรถเป็นก่อนที่จะพูดคำว่ารถได้ แต่ถ้าเด็กยังมีพฤติกรรมขว้างปาสิ่งของทุกอย่างที่เขาได้รับหรือยังจับสิ่งของเข้าปากอม ผู้ฝึกจะต้องสอนเด็กให้รู้จักสนใจในการเล่น สนใจของเล่น รู้จักการเล่นที่ถูกต้อง และมีกฎเกณฑ์

ขั้นที่ 3 การเลียนแบบการเคลื่อนไหว การเลียนแบบเป็นสิ่งสำคัญและเป็นแนวทางที่มีผลต่อการฝึกสอนพูดแก่เด็กที่พูดช้ามาก เพราะเด็กไม่สามารถเลียนแบบการเปล่งเสียงได้ ขั้นแรกของการสอนจะต้องเริ่มต้นให้เด็กรู้จักการเลียนแบบและการเคลื่อนไหวก่อน โดยวิธีการสอนให้เด็กเลียนแบบท่าทางต่าง ๆ การเลียนแบบการเคลื่อนไหวและการเลียนแบบการออกเสียงจะมีลักษณะที่ไม่เหมือนกัน แต่ในหลักการของการเรียนรู้ “ การทำเหมือนผู้สอน ” หรือ “ การทำตาม ” จะนำไปสู่การเลียนแบบการออกเสียงในขั้นต่อไป

ขั้นที่ 4 การรับรู้ภาษา (ความเข้าใจภาษา) ตามหลักการพัฒนาการทางภาษา เด็กจะต้องมีความเข้าใจภาษาก่อนที่จะพูดได้โดยปกติเด็กจะมีความเข้าใจในรูปธรรม

วัตถุของจริงก่อนที่จะเข้าใจรูปภาพ ดังนั้นการสอนพูดต้องเริ่มต้นสอนจากสิ่งที่เป็นรูปธรรมง่าย ๆ แล้วค่อย ๆ พัฒนาให้ยากขึ้นจนสามารถใช้สอนด้วยภาพได้

การปฏิบัติการรับรู้เกี่ยวกับสิ่งของ คือ สามารถเข้าใจท่าทางหรือคำบอก

การปฏิบัติการรับรู้เกี่ยวกับท่าทาง คือการปฏิบัติตามคำสั่งซึ่งเป็นทักษะในการรับรู้ทางภาษาซึ่งขั้นตอนนี้จำเป็นมากสำหรับเด็ก ดังนั้นเด็กจำเป็นต้องได้รับการฝึกเพื่อปฏิบัติตามคำสั่ง

2. ขั้นตอนการฝึกพูดระยะเริ่มต้นมีภาษา (ตั้งแต่ขั้นที่ 5 - 7)

ขั้นที่ 5 การเลียนแบบการออกเสียง การเลียนแบบการออกเสียงเป็นขั้นแรกของการสอนพูด คือ การเลียนเสียง โดยปกติเราจะเริ่มฝึกโดยให้เด็กเลียนเสียงของตนเองและเสียงบุคคลอื่นจนกว่าเด็กจะสามารถเลียนแบบการออกเสียงได้อย่างถูกต้องและคงที่มากที่สุดเท่าที่เด็กจะสามารถทำได้ (เด็กพิการส่วนใหญ่จะออกเสียงได้ไม่ชัดเจน เช่น เด็กปัญญาอ่อน เด็กพิการทางสมอง)

การสอนเราอาจใช้วัสดุหรือสิ่งของที่มีความหมายตรงกับเสียงที่เด็กออกเสียง ให้เด็กได้ดูวัสดุเพื่อเน้นในเรื่องความเข้าใจภาษา (จับคู่ เสียงกับวัตถุ) การฝึกจะต้องฝึกทั้งคำที่มีความหมายและคำที่ไม่มีความหมายจนเด็กสามารถเปล่งเสียงได้เองโดยไม่ต้องอาศัยการเลียนแบบ

ขั้นที่ 6 การเลียนแบบคำเดียวและการพูดคำเดียว หลังจากเด็กสามารถเลียนแบบการออกเสียงคำเดียวจนสามารถบอกชื่อสิ่งของประเภทคำนามได้แล้ว เช่น ปลา ปู ก็ควรสอนคำกริยาและคำประเภทอื่น ๆ ต่อไป เด็กที่ฝึกอยู่ในขั้นนี้จะสามารถตอบคำถามง่าย ๆ ได้ทันที ในคำถามนี้อะไร? หรือเขากำลังทำอะไร? ซึ่งถ้าเด็กตอบได้แสดงว่าเด็กสามารถใช้คำได้เองโดยไม่ต้องอาศัยการเลียนแบบ

เมื่อเด็กพูดเป็นคำได้ เด็กก็สามารถนำคำเหล่านี้ไปใช้ในการสื่อความหมายได้ ซึ่งเป็นหน้าที่สำคัญอย่างยิ่งของผู้ที่เกี่ยวข้องจะต้องช่วยกันจัดสิ่งแวดล้อมให้เด็กได้มีโอกาสใช้คำพูด

ขั้นที่ 7 การเริ่มต้นสนทนากับผู้อื่นในสังคม ถ้าเด็กสามารถนำคำเดียวจากความรู้เดิมมาพูดติดต่อกันได้ 2 คำ หรือพูดเป็นวลีได้แล้วเด็กก็สามารถบอกในสิ่งที่ตนต้องการได้

การใช้วิธีการนี้เป็นกฎทั่ว ๆ ไป ของพัฒนาการทางภาษาของเด็ก บทเรียนในขั้นนี้จึงเรียกว่าเป็นการเริ่มต้นสนทนากับผู้อื่นในสังคม ซึ่งการฝึกในขั้นนี้จะเป็นแนวทางอย่างสังเขปที่ทำให้เด็กสามารถพูดติดต่อกับผู้อื่นได้เช่นเดียวกับเด็กปกติ

ดังนั้นการพูดโดยใช้เครื่องมือสอนพูดจึงคัดเลือกเด็กที่มีพัฒนาการอยู่ในขั้นที่ 6 หรือ ขั้นที่ 7 ตามความสามารถของเด็ก

สำหรับการทดลองในครั้งนี้ ผู้ทดลองมีเกณฑ์ให้เด็กมีความพร้อมอยู่ในขั้นที่ 7 คือ สามารถพูดได้เป็นประโยค 3-4 คำ ติดต่อกัน เพื่อเด็กจะได้มีความสามารถในการพูดเพื่อนำไปใช้ในโรงเรียน และเป็นพื้นฐานทางการเรียนอ่าน และเหมาะสมกับเครื่องมือที่ใช้ในการศึกษา

บทที่ 3 วิธีการดำเนินการ

ประชากร

ประชากรที่ใช้ในการศึกษารั้งนี้ ได้แก่ ผู้ปกครองและเด็กที่มีความผิดปกติทางการพูดและภาษา ที่มารับบริการที่งานอรรถบำบัด โรงพยาบาลราชานุกูล ปี 2542

กลุ่มตัวอย่าง

กลุ่มตัวอย่างที่ใช้ในการศึกษารั้งนี้ สุ่มมาจากประชากรตามเกณฑ์ที่กำหนด ดังนี้

1. ผู้ปกครองให้ความร่วมมือสามารถนำเด็กมาฝึกได้ตามนัดและมีความตั้งใจที่จะให้เด็กเรียนในโรงเรียนปกติ
2. เด็กต้องมีความพร้อมสามารถพูดได้ เป็นประโยค 3 - 4 คำ ติดต่อกันโดยผ่านเกณฑ์การวัดจากเครื่องมือสอนพูดของพวงรัตน์ เรืองปรีชา (พวงรัตน์ เรืองปรีชา. 2541) และกำลังเรียนอยู่ในโรงเรียนปกติ หรือกำลังจะเข้าเรียนในปีการศึกษา 2543 จำนวน 8 คน คือ

เพศ	ชาย	จำนวน	5	คน
	หญิง	จำนวน	3	คน
อายุ	4 ปี - 4 ปี 11 เดือน	จำนวน	2	คน
	5 ปี - 5 ปี 11 เดือน	จำนวน	1	คน
	6 ปี - 6 ปี 11 เดือน	จำนวน	5	คน
ระดับสติปัญญา				
	50 - 69	จำนวน	5	คน
	ยังไม่ได้ทดสอบ	จำนวน	3	คน

วินิจฉัยแยกประเภท

Down syndrome (DS)	จำนวน	3	คน
Mental Retardation (MR)	จำนวน	2	คน
ประเภทอื่น ๆ			
Autistic	จำนวน	1	คน
Delayed Speech	จำนวน	1	คน
Cerebral palsy (CP)	จำนวน	1	คน

จังหวัด

กรุงเทพฯ	จำนวน	7	คน
ต่างจังหวัด	จำนวน	1	คน

การศึกษาของผู้ปกครอง

ประถม	จำนวน	3	คน
มัธยม	จำนวน	2	คน
ปริญญาตรี	จำนวน	3	คน

เครื่องมือที่ใช้ในการศึกษา

1. เครื่องมือสอนอ่าน
2. หนังสือแบบเรียนสอนพูดและอ่าน
3. แบบฝึกหัดทักษะการพูด ความเข้าใจ และการใช้ภาษา สำหรับเด็กหูตื้อ และเด็กที่มีความบกพร่องทางภาษา
4. แบบฝึกหัดเตรียมความพร้อมทางการเรียน

การสร้างและหาคุณภาพเครื่องมือ

1. การจัดทำเครื่องมือสอนอ่าน

1.1. ศึกษาเครื่องมือสอนพูดขึ้นแท่งคิก สล็อต ฟิลเลอร์ (Syntactic Slot - Filler) ชื่อย่อ เอส เอส เอฟ (S.S.F) ของ มาร์โจรี อาดัฟฟี (Marjory R. Duffy) ซึ่งปรับปรุงมาจากเครื่องมือสอนพูดไฟฟ้าแบบการสร้างประโยค (Sentence Construction Board) ของ จีอัลเบน เดวิส (G. Albyn Davis) และเครื่องมือสอนพูดชุดที่ 1-2

1.2. ศึกษาทฤษฎีเกี่ยวกับการสอนพูด และภาษา การอ่าน การเรียนรู้ ความจำ วิธีการสอนพูด สอนอ่าน ความเข้าใจ การใช้ภาษา การเตรียมความพร้อมทางการเรียนหลักสูตรก่อนวัยเรียน หลักการทำงานและสร้างเครื่องมือ

1.3. เปรียบเทียบหลักการของเครื่องมือ สอนพูด S.S.F การทดลองเครื่องมือฝึกพูด ครั้งที่ 1-2 และการทดลองเครื่องมือสอนอ่าน ครั้งนี้ (ดังตารางที่ 1)

1.4. เลือกคำจากชุดที่ 1 ของการทดลองเครื่องมือฝึกพูดครั้งที่ 1 และคำจากชุดที่ 2 ของการทดลองเครื่องมือสอนพูดครั้งที่ 2 (ซึ่งได้เลือกคำพื้นฐานที่เด็กควรพูดได้ในชีวิตประจำวันจากหนังสือแบบเรียนของเด็กปกติ)

1.5. นำคำที่เลือกได้มาจัดเป็นเครื่องมือสอนอ่าน โดยคำที่ใช้สอนอ่านในแต่ละชุดจะมีคำเดียวประมาณ 6 คำ (มีทั้งคำนามและคำกริยา) แล้วนำคำเดียวมาจัดเป็นคำคู่และประโยคเป็น 3 ตอน ดังนี้

ตอนที่ 1 คำเดียว

ตอนที่ 2 คำคู่

ตอนที่ 3 ประโยค

1.6. นำคำเดียวคำคู่และประโยคทั้งหมดมาสร้างเป็นบัตรคำที่มีภาพประกอบและบัตรคำ จำนวน 2 ชุด

ตารางที่ 1 เปรียบเทียบเครื่องมือ

เปรียบเทียบ	เครื่องมือฝึกพูด SSF	การทดลองครั้งที่ 1 เครื่องมือฝึกพูด ชุดที่ 1 กลุ่มรวมพลัง (เสนอผลงาน Q.C)	การทดลองครั้งที่ 2 เครื่องมือฝึกพูด ชุดที่ 1-5	การทดลองสอน อ่าน ชุดที่ 1-2
1. ผู้สร้างเครื่องมือ	Weiss, Mary Ann and Duffy		พวงรัตน์ เรืองปรีชา	พวงรัตน์ เรืองปรีชา
2. ลักษณะของเครื่องมือสอนพูด	บัตรคำเดี่ยว (ไม่ระบุจำนวน)	1. บัตรภาพคำ (จำนวน 6-7 คำ) - ภาพคำเดี่ยว - ภาพคำคู่ - ภาพประโยค (นำคำเดี่ยวมาจัดเรียง เป็น คำคู่ และประโยค) 2. อุปกรณ์และกิจกรรม - หุ่นจำลอง - ภาพตัดต่อ - เกมสนทนา - เกมสัดกปลา - เกมสไลด์มีโน 2 ชุด - เกมสเป่าลม	1. บัตรภาพคำ (จำนวน 6-7 คำ) - ภาพคำเดี่ยว - ภาพคำคู่ - ภาพประโยค (นำคำเดี่ยวมาจัดเรียง เป็น คำคู่ และประโยค)	1. บัตรภาพคำ (เครื่องมือชุดที่ 1,2) (จำนวน 6-7 คำ) - ภาพคำเดี่ยว - ภาพคำคู่ - ภาพประโยค (นำคำเดี่ยวมาจัดเรียง เป็น คำคู่ และประโยค) 2. สร้างเครื่องมือเพิ่ม คือ 2.1 บัตรคำ 2.2 หนังสือแบบเรียน 2.3 แบบฝึกหัด 3. แบบฝึกหัดเตรียมความพร้อมทาง การเรียนรู้

เปรียบเทียบ	เครื่องมือฝึกพูด SSF	การทดลองครั้งที่ 1 เครื่องมือฝึกพูด ชุดที่ 1	การทดลองครั้งที่ 2 เครื่องมือฝึกพูด ชุดที่ 1-5	การทดลองสอน อ่าน ชุดที่ 1-2
3. วิธีสอน	สอนพูดจากภาพคำเดียว แล้วนำคำเดี่ยวมาเรียงเป็น คำคู่และประโยค - ในรูปแบบ - ประธาน + กริยา - กริยา + กรรม - ประธาน + กริยา + กรรม	สอนพูดจากบัตรคำ ที่กำหนดให้ 1. บัตรภาพคำเดียว 2. บัตรภาพคำคู่ - ประธาน + กริยา - กริยา + กรรม 3. บัตรภาพประโยค - ประธาน + กริยา + กรรม	สอนพูดจากบัตรคำ ที่กำหนดให้ 1. บัตรภาพคำเดียว - บัตรภาพคำคู่ - ประธาน + กริยา - กริยา + กรรม - บัตรภาพประโยค - ประธาน + กริยา + กรรม	- สอนอ่านจากบัตรคำที่กำหนดให้ เหมือนการทดลองครั้งที่ 1-2 - เพิ่มการสอนอ่านจากบัตรคำ - เพิ่มการสอนอ่านจากหนังสือ แบบเรียน, แบบฝึกหัดและ เตรียมความพร้อมทางการเรียน
4. ผู้สอน	นักแก้ไขการพูด	ผู้ปกครอง	ผู้ปกครอง	ผู้ปกครอง
5. ผู้ทำเครื่องมือ	นักแก้ไขการพูด	ผู้ปกครอง	ผู้ปกครอง	นักวิชาการ
6. จำนวน (เครื่องมือ)	ไม่ระบุจำนวน	จำนวน 1 ชุด (ชุดที่ 1)	จำนวน 5 ชุด (ชุดที่ 1-5)	จำนวน 2 ชุด (ชุดที่ 1-2)

เปรียบเทียบ	เครื่องมือฝึกพูด SSR	การทดลองครั้งที่ 1 เครื่องมือฝึกพูด ชุดที่ 1	การทดลองครั้งที่ 2 เครื่องมือฝึกพูด ชุดที่ 1-5	การทดลองสอน อ่าน ชุดที่ 1-2
7. กลุ่มตัวอย่าง	เด็กที่มีความผิดปกติทางสมอง เช่น Aphasia	เด็กประเภท Down Syndrome	เด็กประเภท - Down Syndrome - Mental Retardation ประเภทอื่นๆ - Learning Disability - Autistic - Down Syndrome + Autistic	เด็กประเภท - Down Syndrome - Mental Retardation ประเภทอื่นๆ - Autistic - Cerebral Palsy
8. อายุ	ไม่มีข้อมูล	อายุ 4-6 ปี	ทุกระดับอายุ	อายุ 4-7 ปี
9. เวลา	ไม่มีข้อมูล	3 สัปดาห์ - สัปดาห์ที่ 1 คำเดียว - สัปดาห์ที่ 2 คำคู่ - สัปดาห์ที่ 3 ประโยค	ไม่จำกัดเวลา ครั้งที่ 1 คำเดียว ครั้งที่ 2 คำคู่ ครั้งที่ 3 ประโยค	8 สัปดาห์ สอนตามความสามารถของเด็กแต่ละคน
10. จำนวน (กลุ่มตัวอย่าง)	ไม่มีข้อมูล	จำนวน 6 คน	จำนวน 33 คน	จำนวน 8 คน
11. การดำเนินการ	ไม่มีข้อมูล	ดำเนินการพร้อมกัน	ดำเนินการไม่พร้อมกัน	ดำเนินการพร้อมกัน

2. การจัดทำหนังสือแบบเรียนสอนพูดและอ่าน นำคำและประโยคจาก เครื่องมือสอนอ่าน มาจัดทำเป็นหนังสือแบบเรียน เล่ม 1 และ เล่ม 2

3. การจัดทำหนังสือแบบฝึกหัดทักษะการพูดความเข้าใจและการใช้ภาษา สำหรับเด็กพูดช้าและเด็กที่มีความบกพร่องทางภาษา นำคำและประโยคมาทำเป็นแบบฝึกหัด เล่ม 1 เล่ม 2 โดยเน้นความเข้าใจและการใช้ภาษา ฝึกการตอบคำถามจาก หนังสือแบบเรียนเล่ม 1 - 2

4. การจัดทำแบบฝึกหัดเตรียมความพร้อมทางการเรียน มีขั้นตอนดังนี้ คือ

4.1. ศึกษาหลักสูตรและแบบเรียนของเด็กปกติชั้นเด็กเล็ก เด็กก่อน - วัยเรียน

4.2. คัดเลือกแบบเรียนของเด็กปกติและนำเนื้อหามาเรียงต่อเนื่องกันจาก ง่ายไปยาก เพื่อให้เหมาะสมกับเด็กพิเศษ

4.3. หลักการของการจัดทำแบบฝึกหัดเตรียมความพร้อมทางการเรียนเพื่อให้ผู้ปกครองใช้สอนเด็กโดยนำแบบฝึกหัดเด็กปกติมาใช้ เพื่อให้ผู้ปกครองจะได้รู้แนวทางการสอน จุดเด่น และจุดด้อย ทางการเรียนของเด็กและสามารถที่จะปรับปรุงแบบเรียนของเด็กปกตินำมาใช้สอนซ่อมเสริมให้กับเด็กได้อย่างเหมาะสมถูกต้องโดยยึดหลักการ ดังนี้ คือ

4.3.1. ใช้แบบเรียนของเด็กปกติเป็นแนวทางการสอนเพื่อเด็ก จะได้เรียนรู้ในสิ่งที่เด็กปกติรู้และทำได้

4.3.2. คำนึงถึงความสามารถของเด็กเป็นจุดสำคัญ

4.3.3. จัดทำขั้นตอนการสอนให้ย่อยลงมากที่สุดแล้วเก็บ ขั้นตอนต่าง ๆ มาเป็นจุดมุ่งหมายของการสอนในแต่ละครั้ง

ลักษณะของเครื่องมือ

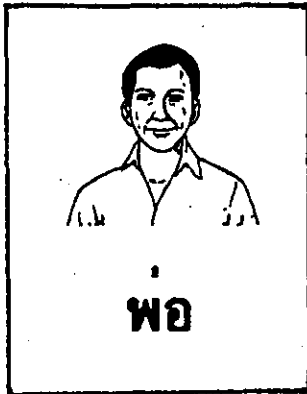
1. เครื่องมือสอนอ่าน เครื่องมือสอนอ่านที่ใช้ในการศึกษาเป็นบัตรภาพและบัตรคำประกอบด้วยบัตรภาพ และ บัตรคำดังนี้ คือ

คำเดี่ยว เป็นบัตรคำเดี่ยวมีทั้งคำนามและคำกริยาในแต่ละชุด มี 6 คำ ในชุดที่ 1 จะมีบัตรภาพและบัตรคำ พ่อ แม่ กิน ปลูก ปลา และ กุ้ง อย่างละ 2 ภาพ (ดังภาพประกอบที่ 1)

คำคู่ เป็นบัตรคำคู่ ประกอบด้วยคำนามและคำกริยาจากคำเดี่ยว มารวมกันเป็นคำคู่ มี พ่อกิน แม่กิน กินปลา กินปลูก กินกุ้ง (ดังภาพประกอบที่ 2)

ประโยค เป็นบัตรภาพประโยค ประกอบด้วยประธาน กริยาและกรรม โดยคำที่นำมาประกอบคือ คำเดี่ยว มี พ่อกินปลา พ่อกินปลูก พ่อกินกุ้ง แม่กินปลา แม่กินปลูก แม่กินกุ้ง อย่างละ 2 ภาพ (ดังภาพประกอบที่ 3)

ภาพประกอบที่ 1 ตัวอย่างคำเดี่ยวในเครื่องมือสอนอ่านชุดที่ 1



พ่อ

พ่อ



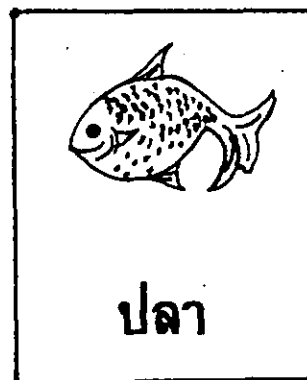
แม่

แม่



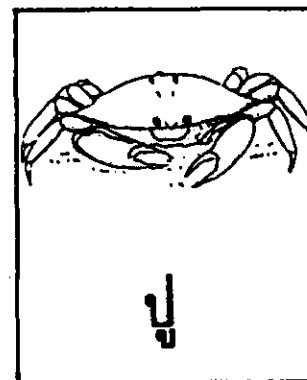
กิน

กิน



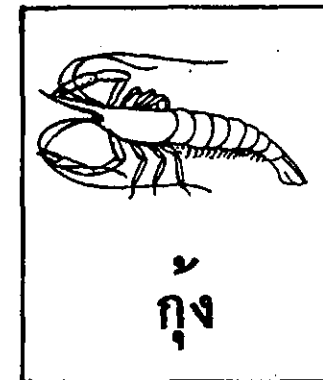
ปลา

ปลา



ปู

ปู



กุ้ง

กุ้ง

ภาพประกอบที่ 2 ตัวอย่างคำที่อยู่ในเครื่องมือสอนอ่านชุดที่ 1

	
พ่อ	กิน

	
กิน	ปลา

พ่อ	กิน
-----	-----

กิน	ปลา
-----	-----

พ่อ	กิน
-----	-----

กิน	ปลา
-----	-----

	
แม่	กิน

	
กิน	ปู

แม่	กิน
-----	-----

กิน	ปู
-----	----

แม่	กิน
-----	-----

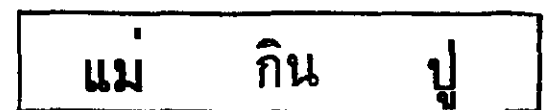
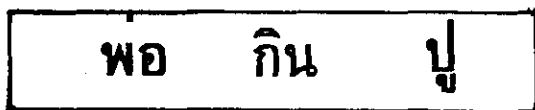
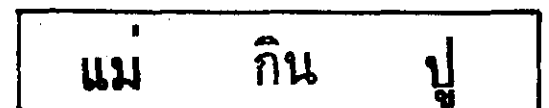
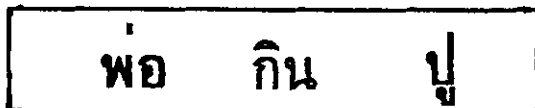
กิน	ปู
-----	----

	
กิน	กุ้ง

กิน	กุ้ง
-----	------

กิน	กุ้ง
-----	------

ภาพประกอบที่ 3 ตัวอย่างประโยคในเครื่องมือสอนอ่านชุดที่ 1



2. หนังสือแบบเรียนสอนพูดและอ่านสำหรับเด็กพูดช้าโดยการนำคำและประโยคจากเครื่องมือสอนอ่านมาจัดทำเป็นหนังสือแบบเรียนเล่ม 1-2

3. แบบฝึกหัดทักษะการพูด ความเข้าใจและการใช้ภาษาเล่ม 1-2 มีลักษณะเป็นแบบฝึกหัดที่เน้นความเข้าใจและการใช้ภาษาโดยนำคำและประโยคจากเครื่องมือสอนอ่าน นำมาทำเป็นแบบฝึกหัดเพื่อให้เด็กฝึกทักษะในการอ่านมากขึ้น มีความเข้าใจ และการใช้ภาษาสามารถเข้าใจและได้ตอบคำถาม อะไร? ใคร? ทำอะไร? กินอะไร? รวมทั้งมีความคิดรวบยอด การเปรียบเทียบ และปฏิบัติตามคำสั่ง

4. แบบฝึกหัดเตรียมความพร้อมทางการเรียน ลักษณะเนื้อหา นำมาจากแบบเรียนของเด็กปกติและนำมาจัดทำให้เหมาะสมกับเด็ก โดยเน้นฝึกความพร้อมทางการเรียน การคิดและเข้าใจคำสั่ง (ตัวอย่างในภาคผนวก)

คุณภาพของเครื่องมือ

การจัดสร้างเครื่องมือสอนอ่านได้พัฒนามาจากเครื่องมือสอนพูดของ พวงรัตน์ เรืองปรีชา (พวงรัตน์ เรืองปรีชา. 2541) ซึ่งนำหลักการทำเครื่องมือมาจาก ซินแทกติก สล็อต ฟิลเลอร์ (Syntactic Slot-Filler) ชื่อย่อ เอส เอส เอฟ (S.S.F.) ซึ่งพัฒนามาจาก เครื่องมือสอนพูดของ แมรี่ แอน วิลล์ และ มาร์โจรี อา คัพฟี (Mary Ann Weiss and Marjory R. Duffy) และเครื่องมือสอนพูดของ จี อัลเบิน เดวิส (G. Albyn Davis) ซึ่งสร้างเครื่องสอนพูด แบบการสร้างประโยค (Sentence Construction Board) ซึ่งเครื่องมือสอนพูดนี้ ได้รับการทดลองและรับรองคุณภาพแล้วว่า สามารถใช้ในการบำบัดผู้ป่วยที่มีความผิดปกติทางการพูดและภาษาได้ดี และเป็นเครื่องมือที่ไม่ซับซ้อนไม่สับสน ในการใช้เครื่องมือการสอนอ่าน ได้รับการพิจารณาตรวจสอบแล้วจาก ผู้เชี่ยวชาญ 3 ท่าน และผู้ทดลองได้ทดลองใช้เครื่องมือกับเด็กที่เตรียมความพร้อมทางการเรียนเพื่อออกไปเรียนในโรงเรียนปกติพบว่า เด็กสามารถอ่านหนังสือและเรียนอยู่ในโรงเรียนปกติได้

แบบแผนของการศึกษาและการดำเนินการศึกษา

แบบแผนการศึกษา

การศึกษาครั้งนี้เป็นการศึกษาเชิงปฏิบัติการ ผู้ศึกษาคำเนินการศึกษาแบบ Randomized Control – Group (ล้วน สายยศ และอังคณา สายยศ. 2528 : 219 – 230)

การดำเนินการศึกษา

1. การเตรียมการศึกษา

ขั้นที่ 1 วิเคราะห์ปัญหาและศึกษาสาเหตุของปัญหา พบว่าปัญหาที่เด็กไม่สามารถเรียนในโรงเรียนปกติได้ เนื่องจาก

- เด็กมีจำนวนมาก ครูไม่สามารถสอนได้ทั่วถึง
- เด็กเรียนรู้และทำงานช้า ไม่ทันเพื่อน
- ขาดครูช่วยสอน
- ขาดอุปกรณ์สอนเด็กพิการ
- ครูไม่เข้าใจวิธีการสอนเด็กพิเศษ

ขั้นที่ 2 วิเคราะห์ปัญหาที่สามารถจะแก้ไขได้ คือ

- ต้องเตรียมการเรียนให้เด็ก เพื่อเด็กจะได้เรียนรู้ได้เร็วขึ้น
- ให้ผู้ปกครองช่วยสอนเด็กเอง แทนครูช่วยสอน
- จัดทำอุปกรณ์ แบบเรียน วิธีการสอนเพื่อเป็นแนวทาง

สำหรับครูและผู้ปกครอง

ขั้นที่ 3 กัดเลือกผู้ปกครองและเด็ก โดยจะต้องมีความพร้อมตามเกณฑ์ที่กำหนดไว้

ขั้นที่ 4 เตรียมความพร้อมให้กับเด็ก โดยใช้ขั้นตอนการสอนพูดของ พวงรัตน์ เรื่องปรีชา (พวงรัตน์ เรื่องปรีชา. 2541) เป็นเกณฑ์ให้เด็กมีความพร้อมอยู่ในขั้นที่ 7 คือ สามารถพูดได้เป็นประโยค 3 – 4 คำ ติดต่อกัน (สามารถพูดคำศัพท์และประโยคจากเครื่องมือสอนพูด ชุดที่ 1-5 ได้)

2. การดำเนินการศึกษา

ขั้นที่ 1 นัดให้ผู้ปกครองนำเด็กมาฝึกในช่วงปิดเทอม เดือนมีนาคม - พฤษภาคม พ.ศ. 2542 จำนวน 8 ครั้ง

ขั้นที่ 2 เตรียมความพร้อมให้กับผู้ปกครอง โดยผู้ศึกษาเป็นผู้จัดอุปกรณ์ เครื่องมือและแบบเรียนให้ผู้ปกครองเป็นผู้สอนเด็ก เพื่อผู้ปกครองจะได้ ทักษะต่าง ๆ ดังนี้

- ค้นเคย เข้าใจเด็ก และรู้จักวิธีการควบคุมพฤติกรรมของเด็ก
- ทราบเทคนิควิธีการสอน
- มีแนวทางในการจัดทำอุปกรณ์ แบบเรียน เครื่องมือ สำหรับการสอนเด็ก

ขั้นที่ 3 ให้ผู้ปกครองสอนเด็กของตนเองโดยผู้ศึกษาจัดอุปกรณ์ แบบเรียนให้ทุกครั้ง พร้อมทั้งคำอธิบาย และคำปรึกษา

วิธีการสอน

1. สอนอ่านโดยใช้เครื่องมือสอนอ่านและจัดกิจกรรมการสอนเป็นเกมต่าง ๆ เพื่อให้เกิดความจำ ความคล่องตัวในการอ่าน เช่น จับคู่ภาพกับคำ จับคู่คำกับคำ จับคู่ประโยคกับประโยค ตอบคำถาม หยิบบัตรคำตามคำสั่ง แยกประเภท การค้นหาภาพ ฯลฯ (ให้ผู้ปกครองนำกลับไปสอนที่บ้านด้วย)

2. หนังสือแบบเรียน จะฝึกสอนอ่านจากหนังสือเพื่อให้เกิดความคิดรวบยอด และความเข้าใจภาษา

3. แบบฝึกหัด จะสอนตามที่กำหนดไว้ในแต่ละแบบฝึกหัด เพื่อให้เด็กได้ตอบคำถาม มีความเข้าใจ และการใช้ภาษา

4. การสอนเตรียมความพร้อมทางการเรียนในแต่ละครั้ง จะสอนอ่าน ความเข้าใจและการใช้ภาษา การเขียน และ การคิดตามบทเรียนที่จัดไว้ให้

ประเมินผลการศึกษา

ประเมินผลจากการติดตามผลการเรียนของเด็กว่า เด็กสามารถเรียนในโรงเรียนปกติ ได้หรือไม่ ได้ อยู่ในระดับชั้นใด ถ้าเด็กสามารถเรียนอยู่ได้ในโรงเรียนปกติ จะได้ 1 คะแนน (การติดตามผลการเรียนสอบถามผู้ปกครองโดยตรงหรือทางโทรศัพท์)

นำคะแนนมาวิเคราะห์ทางสถิติและทดสอบสมมติฐาน

สถิติที่ใช้ในการวิเคราะห์ข้อมูล

สถิติที่ใช้ในการวิเคราะห์ข้อมูล ใช้ค่าร้อยละ

บทที่ 4

ผลการวิเคราะห์ข้อมูล

การวิเคราะห์ข้อมูล

การวิเคราะห์ข้อมูล จัดทำดังนี้

1. เปรียบเทียบความสามารถทางการเรียนของเด็กหลังจากได้รับการสอน
ซ่อมเสริมจากผู้ปกครอง

2. เปรียบเทียบความสามารถทางการเรียนกับการวินิจฉัยแยกประเภทของเด็ก

3. เปรียบเทียบความสามารถทางการเรียนกับการศึกษาของผู้ปกครอง

1. เปรียบเทียบความสามารถทางการเรียนของเด็ก หลังจากได้รับการสอน
ซ่อมเสริมจากผู้ปกครอง

การวิเคราะห์ข้อมูลครั้งนี้ วิเคราะห์จากผลของการเรียนของเด็กว่า “ เด็กได้
เลื่อนชั้นและสามารถเรียนอยู่ในชั้นเรียนปกติได้ ” เพื่อทดสอบสมมติฐาน ที่ตั้งไว้ว่า
“ เด็กทุกคนที่ได้รับการสอนซ่อมเสริมจากผู้ปกครอง สามารถเรียนในโรงเรียนปกติ
ในระดับชั้นประถมศึกษาได้ ”

ตารางที่ 2 แสดงข้อมูลที่ได้จากการศึกษากลุ่มตัวอย่าง อายุ การวินิจฉัยแยกประเภท จังหวัด ความสามารถก่อนและหลังจากได้รับการสอน ซ่อมเสริมจากผู้ปกครอง

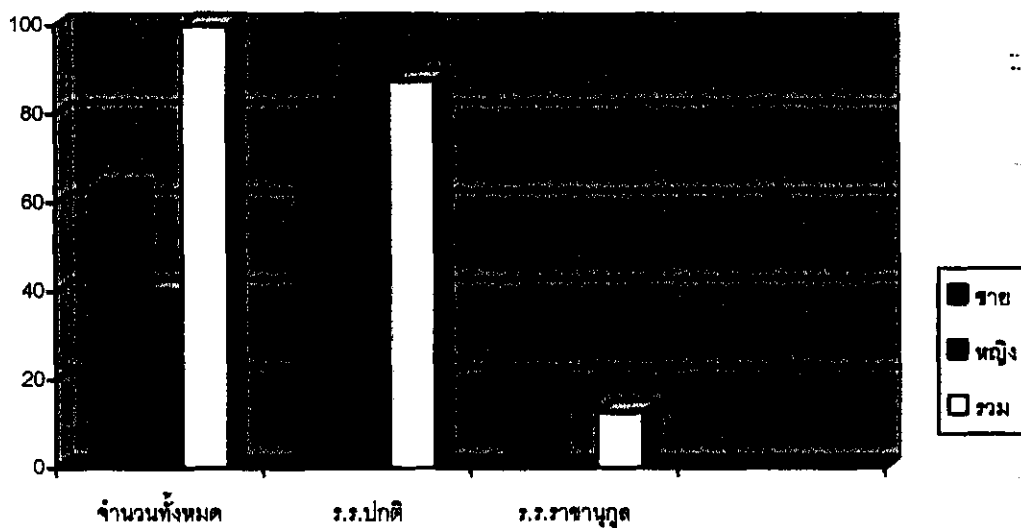
ลำดับ	ชื่อ	อายุ	วินิจฉัย	จังหวัด	ความสามารถ		โรงเรียน
			แยกประเภท		ก่อน	หลัง	
1	ค.ช. บี	5.3	DS	กทม.	อ.2	ป.1	ปกติ
2	ค.ญ. นก	6.8	MR	กทม.	-	ป.1	ปกติ
3	ค.ช. เต้	6.7	DS	กทม.	อ.2	ป.1	ปกติ
4	ค.ช. ทอง	5.0	Delayed Speech	กทม.	อ.2	ป.1	ปกติ
5	ค.ญ. คา	4.0	MR	สมุทร ปราการ	-	ป.1	ปกติ
6	ค.ช. นัค	5.0	Autistic	กทม.	อ.1	E.1	พิเศษ
7	ค.ญ. ทิพ	6.0	DS	กทม.	อ.2	ป.1	ปกติ
8	ค.ช. บอต	4.0	C.P.	กทม.	-	ป.1	ปกติ

หมายเหตุ : DS หมายถึง DOWN SYNDROME
 MR หมายถึง MENTAL RETARDATION ประเภทอื่น ๆ
 LD หมายถึง LEARNING DISABILITY
 C.P. หมายถึง CEREBRAL PALSY
 อ. หมายถึง ชั้นอนุบาล
 ป. หมายถึง ประถมศึกษา
 - หมายถึง ยังไม่ได้เข้าโรงเรียน
 E หมายถึง ระดับประถมพิเศษ (Educable)

ตารางที่ 3 แสดงความสามารถในการเรียน

นักเรียน	จำนวนทั้งหมด		โรงเรียนปกติ		โรงเรียนราชานุกูล	
	คน	ร้อยละ	คน	ร้อยละ	คน	ร้อยละ
ชาย	5	62.5	4	80.00	1	20
หญิง	3	37.5	3	100	-	-
รวม	8	100	7	87.5	1	12.5

แผนภูมิที่ 1 แสดงความสามารถในการเรียน



จากตารางที่ 3 แสดงว่า จำนวนเด็กที่ได้รับการสอนซ่อมเสริม โดยผู้ปกครอง มีทั้งหมด 8 คน สามารถเรียนในโรงเรียนปกติถึงระดับชั้นประถมศึกษาปีที่ 1 ได้ 7 คน คิดเป็นร้อยละ 87.5 เด็กที่ไม่สามารถเรียนต่อในโรงเรียนปกติได้ ต้องกลับมาเข้าโรงเรียนราชานุกูล จำนวน 1 คน คิดเป็นร้อยละ 12.5

อัตราส่วน นักเรียนทั้งหมด

นักเรียนชาย : นักเรียนหญิง = 62.5 : 37.5

เรียนโรงเรียนปกติ : เรียนโรงเรียนราชานุกูล = 87.5 : 12.5

นักเรียนชาย

เรียนโรงเรียนปกติ : เรียนโรงเรียนราชานุกูล = 80 : 20

นักเรียนหญิง

เรียนโรงเรียนปกติ : เรียนโรงเรียนราชานุกูล = 100 : 0

จะเห็นได้ว่า เด็กสามารถเรียนอยู่ชั้นประถมปีที่ 1 โรงเรียนปกติ ได้ ร้อยละ 87.5 จึงไม่สอดคล้องกับสมมุติฐานที่ตั้งไว้ว่า

“เด็กทุกคนที่ได้รับการสอนซ่อมเสริมจากผู้ปกครองสามารถเรียนใน โรงเรียนปกติในระดับชั้นประถมศึกษาได้ ”

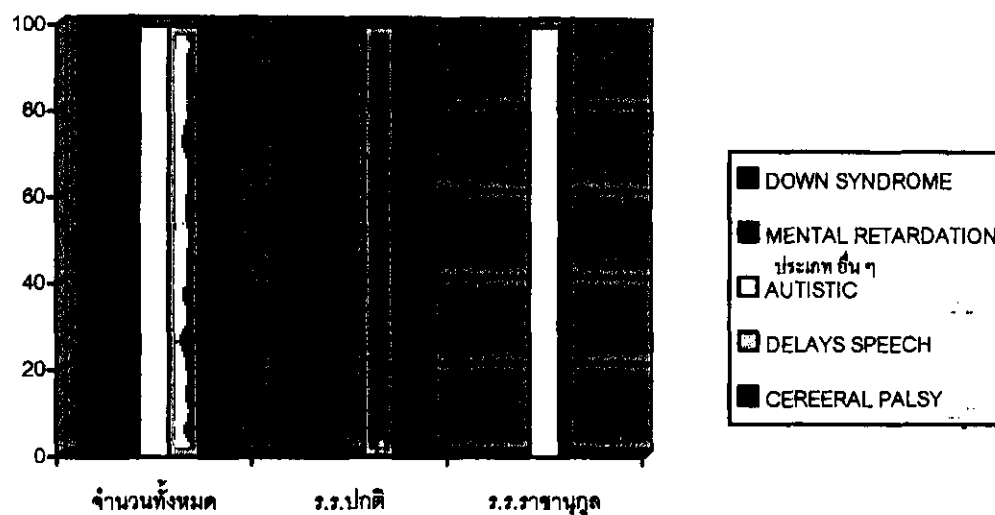
2. เปรียบเทียบความสามารถทางการเรียน กับ การวินิจฉัยแยกประเภทของเด็ก

การวิเคราะห์ข้อมูลครั้งนี้ เพื่อทดสอบสมมุติฐานที่ว่า “ ผู้ปกครอง สามารถสอนซ่อมเสริมให้เด็กทุกการวินิจฉัยแยกประเภทได้ ”

ตารางที่ 4 แสดงความสามารถทางการเรียนกับการวินิจฉัยแยกประเภท

การวินิจฉัยแยกประเภท	จำนวน ทั้งหมด	ความสามารถทางการเรียน			
		เรียนโรงเรียนปกติ		เรียนโรงเรียนราชานุกูล	
		คน	ร้อยละ	คน	ร้อยละ
1. DOWN SYNDROME	3	3	100	-	-
2. MENTAL RETARDATION ประเภทอื่น ๆ	2	2	100	-	-
3. AUTISTIC	1	-	-	1	100
4. DELAYED SPEECH	1	1	100	-	-
5. CEREBRAL PALSY	1	1	100	-	-

แผนภูมิที่ 2 แสดงความสามารถทางการเรียนกับการวินิจฉัยแยกประเภท



จากตารางที่ 4 แสดงว่า เด็ก DOWN SYNDROME , MENTAL RETARDATION (ประเภทอื่นๆ) DELAYS SPEECH , CEREBRAL PALSY สามารถเรียนได้ในโรงเรียนปกติทุกคน ยกเว้นเด็ก AUTISTIC ไม่สามารถเรียนในโรงเรียนปกติต้องกลับมาเรียนโรงเรียน ราชานุกูล จะเห็นว่ามีเด็กบางการวินิจฉัยแยกประเภทเท่านั้นที่สามารถเรียนในโรงเรียนปกติได้ดังนั้นจึงไม่สอดคล้องกับสมมุติฐานที่ตั้งไว้ว่า “ ผู้ปกครองสามารถสอนซ่อมเสริมให้เด็กทุกการวินิจฉัย แยกประเภทได้ ”

3. เปรียบเทียบความสามารถทางการเรียนกับการศึกษาของผู้ปกครอง

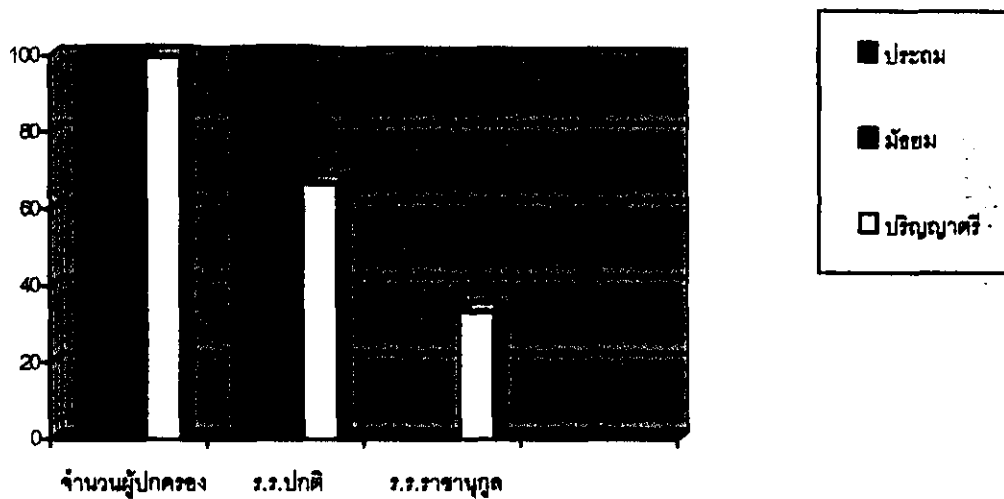
การวิเคราะห์ข้อมูลครั้งนี้ วิเคราะห์จากผลการเรียนของเด็กเพื่อทดสอบสมมติฐานที่ตั้งไว้ว่า

“ ผู้ปกครองทุกระดับการศึกษาสามารถสอนซ่อมเสริมให้เด็กเรียนในโรงเรียนปกติได้

ตารางที่ 5 แสดงการเปรียบเทียบความสามารถทางการเรียนของเด็กกับระดับการศึกษาของผู้ปกครอง

การศึกษาของผู้ปกครอง	จำนวนผู้ปกครอง	ความสามารถทางการเรียน			
		เรียนโรงเรียนปกติ		เรียนโรงเรียนราชานุกูล	
		คน	ร้อยละ	คน	ร้อยละ
ประถมศึกษา	3	3	100	-	-
มัธยมศึกษา	2	2	100	-	-
ปริญญาตรี	3	2	66.67	1	33.33

แผนภูมิที่ 3 แสดงการเปรียบเทียบความสามารถทางการเรียนของเด็กกับระดับการศึกษาของผู้ปกครอง



จากตาราง 5 แสดงว่าผู้ปกครองที่มีการศึกษาระดับประถมศึกษาและมัธยมศึกษาสามารถสอนซ่อมเสริมให้กับเด็กและทำให้เด็กสามารถเรียนอยู่ในโรงเรียนปกติร้อยละ 100 ได้ทุกคน

ส่วนผู้ปกครองที่มีการศึกษาระดับปริญญาตรี สามารถสอนซ่อมเสริมให้กับเด็กและทำให้เด็กสามารถเรียนอยู่ในโรงเรียนปกติได้ ร้อยละ 66.67

ดังนั้นจะเห็นได้ว่า ความสามารถทางการเรียนของเด็กไม่ได้ขึ้นกับระดับการศึกษาของผู้ปกครอง ซึ่งตรงกับสมมุติฐานที่ตั้งไว้ว่า

“ผู้ปกครองทุกระดับการศึกษาสามารถสอนซ่อมเสริมให้เด็กเรียนในโรงเรียนปกติได้”

บทที่ 5

สรุป อภิปรายผล และ ข้อเสนอแนะ

ความมุ่งหมายของการศึกษา

1. เพื่อศึกษาผลในการสอนซ่อมเสริมเด็กที่พูดช้าและเด็กที่มีปัญหาทางการพูด และ ภาษา โดยผู้ปกครอง
2. เพื่อศึกษาและติดตามความสามารถทางการเรียนของเด็กที่มารับบริการที่งานอรรถบำบัด โรงพยาบาลราชานุกูล
3. เพื่อเป็นการศึกษาต่อเนื่องจากการจัดทำเครื่องมือสอนพูดโดยพัฒนา มาเป็นเครื่องมือสอนอ่านและแบบเรียน

ขอบเขตของการศึกษา

1. ประชากร

ประชากรที่ใช้ในการศึกษาคั้งนี้ ได้แก่ ผู้ปกครองและเด็กที่มีความผิดปกติทางการพูด และ ภาษา ที่มารับบริการที่งานอรรถบำบัด โรงพยาบาลราชานุกูล ปี 2542

2. กลุ่มตัวอย่าง

กลุ่มตัวอย่างที่ใช้ในการศึกษาคั้งนี้ สุ่มมาจากประชากรตามเกณฑ์ที่กำหนดไว้ว่า

1. ผู้ปกครองให้ความร่วมมือและสามารถนำเด็กมาฝึกได้ตามนัดและมีความตั้งใจที่จะให้เด็กเรียนในโรงเรียนปกติ
2. เด็กต้องมีความพร้อมสามารถพูดได้ เป็นประโยค 3 - 4 คำ ติดต่อกัน โดยผ่านเกณฑ์การวัดจากเครื่องมือสอนพูดของ พวงรัตน์ เรืองปรีชา (พวงรัตน์ เรืองปรีชา.2541) และกำลังเรียนอยู่ในโรงเรียนปกติ หรือกำลังจะเข้าเรียนในปี การศึกษา 2543 จำนวน 8 คน

เครื่องมือที่ใช้ในการศึกษา

เครื่องมือที่ใช้ในการศึกษา ได้แก่

1. เครื่องมือสอนอ่าน
2. หนังสือแบบเรียน สอนพูด และ อ่าน
3. แบบฝึกทักษะการพูด ความเข้าใจและการใช้ภาษาสำหรับเด็กพูดช้า และ เด็กที่มีความบกพร่องทางภาษา
4. แบบฝึกหัดเตรียมความพร้อมทางการเรียน

การดำเนินการศึกษา

การดำเนินการศึกษาแบ่งเป็น 3 ขั้นตอน คือ

1. การเตรียมการ

การเตรียมการจะวิเคราะห์ปัญหา ศึกษาข้อมูลเกี่ยวกับการจัดการเรียน การสอนซ่อมเสริมความต้องการของครู โรงเรียนปกติ ความบกพร่องทางการเรียนของเด็กที่มีปัญหาทางการพูด และ ภาษา
2. การดำเนินการ

คัดเลือก ผู้ปกครองและเด็กที่มีความสามารถ และ คุณสมบัติตามเกณฑ์ที่กำหนดไว้ นักศึกษาอาทิตย์ละครั้ง ทุกวันศุกร์ โดยให้ผู้ปกครองสอนเด็กตามแบบเรียน และอุปกรณ์ที่จัดไว้ให้ กำหนดระยะเวลา 8 สัปดาห์ (8 ครั้ง ครั้งละครึ่งวัน เข้า)
3. การประเมินผล
 - 3.1. ประเมินผลจากการติดตามผลการเรียนของเด็กว่าเด็กสามารถเรียนในโรงเรียนปกติได้หรือไม่ อยู่ในระดับชั้นใด ถ้าเด็กสามารถเรียนอยู่ในโรงเรียนปกติได้ จะได้ 1 คะแนน (การติดตามผลการเรียน สอบถามผู้ปกครอง โดยตรงหรือทางโทรศัพท์)
 - 3.2. นำคะแนนที่ได้มาวิเคราะห์ทางสถิติและทดสอบสมมติฐาน

การวิเคราะห์ข้อมูล

เปรียบเทียบความสามารถทางการเรียนของเด็กก่อน และหลังจากได้รับการสอนซ่อมเสริมจากผู้ปกครอง โดยใช้เครื่องมือสอนอ่าน แบบเรียน แบบฝึกหัด และแบบฝึกทักษะเตรียมความพร้อมทางการเรียน

ผลการวิเคราะห์ข้อมูล

เมื่อเด็กได้รับการสอนซ่อมเสริมจากผู้ปกครองโดยใช้เครื่องมือสอนอ่าน แบบเรียน แบบฝึกหัด และการเตรียมความพร้อมทางการเรียนแล้ว พบว่า

1. เด็กทุกคนที่ได้รับการสอนซ่อมเสริมจากผู้ปกครองสามารถเรียนในโรงเรียนปกติในระดับชั้นประถมศึกษาได้ ร้อยละ 87.5
2. ผู้ปกครองสามารถสอนซ่อมเสริมให้เด็กเรียนในโรงเรียนปกติได้ทุกการวินิจฉัยแยกประเภททกวันเด็ก Autistic
3. ผู้ปกครองทุกระดับการศึกษาสามารถ สอนซ่อมเสริมให้เด็กเรียนในโรงเรียนปกติได้

อภิปรายผล

ในการศึกษาครั้งนี้พบว่า กลุ่มตัวอย่างในเกณฑ์อายุ 4 – 6 ปี เป็นเด็ก Down-Syndrome มากที่สุด 3 คน Mental Retardation ประเภทอื่น ๆ 2 คน Delayed Speech Learning Disability และ Autistic ประเภทละ 1 คน ระดับสติปัญญา มากกว่า 50 จำนวน 5 คน และยังไม่ได้ทดสอบจำนวน 3 คน ผลจากการศึกษาครั้งนี้ พบว่า

1. เด็กสามารถเรียนในโรงเรียนปกติได้ถึงระดับชั้นประถมศึกษาปีที่ 1 และสามารถอ่านหนังสือได้ ซึ่งแสดงว่า ผู้ปกครองสามารถที่จะสอนเด็กของตนเองได้ (ถ้ามีเครื่องมือการสอนอ่าน หนังสือแบบเรียน แบบฝึกหัด และการเตรียมความพร้อมทางการเรียนที่ดี) อาจเนื่องจาก

1.1. เด็กที่เข้าเรียนในโรงเรียนปกติ ซึ่งมีนักเรียนจำนวนมาก จำเป็นต้องได้รับการสอนซ่อมเสริมจากผู้ปกครอง เพื่อจะได้เรียนได้ทันเพื่อนที่โรงเรียน เพราะผู้ปกครองสามารถมีส่วนร่วมในการแก้ไขปัญหาการสอนและเตรียมความพร้อมให้กับเด็กเป็นรายบุคคลในวิชาหรือทักษะที่ยาก (สิริมา สิทธิวรรณ. 2542) และตรงกับผลงานวิจัยการบริการและการศึกษาของผู้ปกครองเข้ามามีส่วนร่วมในการศึกษาของเด็กก่อนวัยเรียนในประเทศต่างๆ โดยการทดลองความสามารถทางสติปัญญาด้านคำศัพท์พบว่าผู้ปกครองที่ให้ความร่วมมือกับทางโรงเรียนเด็กจะเรียนรู้คำศัพท์ได้มากกว่าและผู้ปกครองที่ช่วยเตรียมความพร้อมที่บ้านจะทำให้เด็กมีความสามารถดีกว่าเด็กที่ผู้ปกครองไม่ให้ความช่วยเหลือ (สำนักงานคณะกรรมการแห่งชาติ. ม.ป.ป. 168 - 193) และตรงกับแนวทางการจัดการเรียนการสอนเด็ก ปัญญาอ่อนเรียนรวมในโรงเรียนปกติ ผู้ปกครองจะต้องเตรียมความพร้อมให้เด็กก่อน (คารณี ษนะภูมิ. 2542 : 128)

1.2. เครื่องมือสอนอ่านอาจมีส่วนช่วยให้เด็กสามารถอ่านได้เร็วขึ้น เพราะเครื่องมือสอนอ่านสร้างตามหลักการของเครื่องมือสอนพูดที่ได้ผลมาแล้ว (พวงรัตน์ เรื่องปรีชา. 2541) และเครื่องมือสอนอ่านของ ดร.กร่าง ไพรวรรณ (กร่าง ไพรวรรณ. ม.ป.ป. : 82) นอกจากเครื่องมือสอนอ่านแล้วแบบเรียนและแบบฝึกหัดยังช่วยทบทวนทักษะการอ่านและทำให้เกิดความเข้าใจ การใช้ภาษา และการสื่อความหมาย ซึ่งเป็นการได้ตอบง่าย ๆ นำไปใช้ในชีวิตประจำวันได้ (คารณี ษนะภูมิ. 2542 : 141 - 143 และผดุง อารยะวิญญู. 2539 : 130.)

1.3. การที่เด็กอ่านได้อาจเนื่องจากการสอนตรงกับหลักการสอนอ่านที่เริ่มต้นสอนเป็นคำแล้วเพิ่มคำใหม่ สอนเป็นประโยค และเพิ่มมากขึ้นเป็นบทความสั้น ๆ (กร่าง ไพรวรรณ .82 และ คารณี .2542 : 142 - 143) การสอน

เริ่มต้นตั้งแต่เด็กเล็กอยู่ในระดับปฐมวัยอยู่ในช่วงสอนได้ความแตกต่าง
ทางการเรียนยังไม่มาก การสอนปนการเล่นเกมระบายสีหรือ กิจกรรมต่าง ๆ
มาร่วมด้วยทำให้การเรียนได้ผล (ศรียา นิยมธรรม . 2541 : 33 – 46)

1.4 ผลจากการทดลอง เด็กทุกคนมีพัฒนาการทางด้านการพูด และ
ภาษาดีขึ้นทุกด้าน คือ

ด้านการพูด เด็กทุกคนมีคำศัพท์ที่ใช้ในการพูดมากขึ้น สามารถนำคำศัพท์
มาใช้ได้อย่างถูกต้อง กล้าพูด กล้าแสดงออก หลังจากที่เด็กได้ฝึกอ่าน จากเครื่องมือ
สอนอ่าน ฝึกพูด จากหนังสือแบบเรียนสอนพูดและอ่าน และได้ฝึกทักษะการพูด
ความเข้าใจภาษาและการใช้ภาษา ทำให้ด้านการพูดคล่องขึ้น สามารถนำมาใช้ได้อย่าง
เป็นอัตโนมัติ

ตัวอย่าง

เด็ก Down Syndrome คนหนึ่ง ระยะเวลาแรกที่เข้าไปเรียนในโรงเรียนอนุบาล
เด็กจะไม่ยอมพูดกับครู และเพื่อนที่โรงเรียน แต่จะทำงานตามคำสั่ง หลังจากนั้นเด็ก
มาเข้าโครงการสอนซ่อมเสริมแล้ว เด็กยอมพูดกับครูและเพื่อนซึ่งเป็นผลมาจากฝึก
การอ่าน การฝึกแบบเรียนและแบบฝึกหัด การพูด ความเข้าใจภาษา การใช้ภาษา ทำ
ให้เด็กมีความมั่นใจในตนเอง อยู่ในกลุ่มไม่อาย กล้าแสดงออก

ด้านการออกเสียงและความชัดเจน มีเด็ก Down Syndrom เพียงคนเดียว
ที่พูดออกเสียงไม่ชัด เพราะมีความผิดปกติที่ลิ้นใหญ่กว่าปกติ ทำให้การเคลื่อนไหว
ลิ้นไม่คล่องตัว การวางตำแหน่งของลิ้นไม่ถูก การพูดจึงไม่ชัดเจน

ด้านความเข้าใจภาษา จากการใช้เครื่องมือ แบบเรียนทักษะการพูดความ
เข้าใจและการใช้ภาษา เด็กสามารถมีความเข้าใจดีขึ้น เข้าใจคำถาม ใคร ? อะไร ?
ทำอะไร ? ใครทำอะไร ? เข้าใจประโยค และบทความสั้นๆ เข้าใจเนื้อเรื่อง ฟังคำ-
ถามจากเนื้อเรื่องและบทความได้เข้าใจ ทำให้ความพร้อมทางด้านการเรียนพร้อมขึ้น
ในการรับฟัง มีสมาธิ และความสนใจในการเรียน

ด้านการใช้ภาษา จากการใช้เครื่องมือสอนอ่าน หนังสือแบบเรียนสอนพูด และอ่าน แบบฝึกทักษะการพูดความเข้าใจและการใช้ภาษาสำหรับเด็กพูดช้าและเด็กที่มีความบกพร่องทางภาษา แบบฝึกหัดเตรียมความพร้อมทางการเรียน เครื่องมือนี้จะช่วยให้เด็กได้พูดออกเสียงได้มากขึ้น มีความเข้าใจภาษา และการใช้ภาษาในการพูด การตอบคำถาม การทำแบบฝึกหัดในลักษณะต่าง ๆ ทำให้เด็กกล้าแสดงออก กล้าใช้ภาษากับบุคคลอื่น รู้จักบอกความต้องการของตนเอง ชักถามตอบคำถามจากเนื้อเรื่อง และ อธิบายภาพง่าย ๆ ได้

ด้านความพร้อมทางการเรียน เด็กมีความพร้อมทางการเรียนดีขึ้น เข้ากลุ่มกับเพื่อนๆ ได้ มีความสนใจในการอ่าน การเขียน การเรียน การพูด เกือบทุกคน ยกเว้นเด็ก Autistic ที่ต้องคอยกระตุ้นให้สนใจบทเรียนมากกว่าเด็กประเภทอื่น เพราะเด็กมีสมาธิสั้นและความสนใจในการเรียนน้อยมาก ชอบเหม่อมอง และพูดแบบไม่ต้องการคำตอบ

2. ผู้ปกครองสามารถสอนซ่อมเสริมให้เด็กได้ทุกการวินิจฉัยยกเว้นเด็ก Autistic การที่ผลการศึกษาออกมา เช่นนี้เพราะเด็ก Autistic มีปัญหาด้านพฤติกรรมซึ่งนับว่าเป็นปัญหาที่สำคัญของการเรียนรู้ ซึ่งตรงกับการศึกษาปัญหาด้านการเรียนของเด็กปัญญาอ่อนที่เรียนรวมของ สิริมา สิทธิธรรม (สิริมา สิทธิธรรม .2542) ที่พบว่า ปัญหาที่พบมากที่สุด คือ เด็กไม่เข้าใจบทเรียนที่ครูสอน ขาดสมาธิในการเรียนหรือมีความสนใจสั้นมาก สำหรับเด็กประเภทอื่นไม่มีปัญหาพฤติกรรมจึงสามารถเรียนอยู่ได้

3. ผู้ปกครองทุกระดับการศึกษา สามารถสอนซ่อมเสริมให้เด็กเรียนในโรงเรียนปกติได้ แต่จะพบว่าเด็กที่ผู้ปกครองจบการศึกษาระดับปริญญาตรี ร้อยละ 33.33 ไม่สามารถสอนซ่อมเสริมให้เด็กเรียนในโรงเรียนปกติได้เพราะเป็นเด็ก Autistic ซึ่งสาเหตุที่เรียนไม่ได้มาจากปัญหาพฤติกรรม (ตามเหตุผลข้อ 2) และ ผู้ปกครองต้องทำงานไม่สามารถมาสอนเด็กได้เอง บางครั้งให้คนอื่นสอนแทน ทำให้ได้รับคำแนะนำไม่สม่ำเสมอและไม่ต่อเนื่องเพราะถ้าผู้ปกครองให้การช่วยเหลือและสอนซ่อมเสริมอย่างจริงจังแล้วเด็กจะต้องดีขึ้น

ข้อเสนอแนะ

1. การสอนพูดและอ่านควรสอนตั้งแต่ขั้นก่อนปฐมวัยซึ่งเป็นช่วงที่สอนได้จะทำให้เด็กรับรู้ได้ดีและพัฒนาการได้เร็วสมวัยของเด็ก (ศรียา นิยมธรรม.2541 : 33-46) และควรมีวิธีการสอนที่ดี มีขั้นตอนการสอน มีเครื่องมือ และที่สำคัญที่สุดคือ ผู้ปกครองต้องให้ความร่วมมือในการสอนด้วย จะเห็นได้จากการสอนเด็กโดยใช้เครื่องมือสอนพูด ชุดที่ 1 และการสอนโดยใช้เครื่องมือสอนอ่านครั้งนี้ กลุ่มตัวอย่างมีอายุ 4-6 ปีเท่ากัน เด็กกลุ่มแรกไม่เคยใช้เครื่องมือการสอนพูดมาก่อนทำให้การพูดล่าช้า สำหรับ กลุ่มที่ 2 ได้ใช้เครื่องมือการสอนพูดมาก่อนทำให้พัฒนาการทางด้านภาษาดี เมื่อนำมาสอนอ่านด้วยเครื่องมือที่มีลักษณะและเนื้อหาเหมือนกัน ทำให้เด็กสามารถเรียนได้เร็วขึ้น (กลุ่มรวมพลัง.2535 และ พวงรัตน์ เรื่องปริษา .2541)

ดังนั้นเครื่องมือที่ใช้ในการเรียนการสอนมีประโยชน์ สำหรับเด็กพิเศษมากสมควรที่จะได้รับการจัดทำให้มีมากขึ้นในด้านต่างๆ เช่น การสอนอ่านบทความ การเขียน คณิตศาสตร์ ฯลฯ

2. ผู้ปกครองควรเชื่อมั่นในตนเองว่าสามารถสอนเด็กได้ และสามารถนำบทเรียนมาใช้ได้อย่างเหมาะสม ความรัก ความเอาใจใส่ เป็นสิ่งสำคัญที่สุดในการพัฒนาเด็ก

3. การศึกษาครั้งนี้จะเป็นแนวทางให้ครูและผู้ปกครองทราบแนวทางในการสอน การจัดทำอุปกรณ์ และบทเรียนให้กับเด็กพิเศษ

4. การจัดทำการสอนโดยการให้ผู้ปกครองเป็นผู้สอน เป็นการแก้ปัญหาคาบขาดแคลนครูช่วยสอนและปัญหาทางการเรียนของเด็กได้

ข้อเสนอแนะสำหรับหน่วยงาน

1. ควรมีการจัดทำเครื่องมือให้มากขึ้น เพื่อเป็นแบบอย่างให้กับครู ผู้ปกครอง และผู้สนใจอื่น ๆ เช่น นักศึกษาวิชาครู ได้ศึกษาเป็นแนวทางในการสอน
2. ควรมีโครงการให้ยืม หรือ จำหน่ายหรือแจกเครื่องมือ แก่ผู้ปกครอง ครู อาจารย์ นักศึกษา หรือ บุคคลที่สนใจนำไปใช้ได้สะดวก
3. จัดทำโครงการอบรมการใช้เครื่องมือ สำหรับผู้ที่สนใจ ครูโรงเรียนปกติ ที่มีเด็กเรียนรวม ผู้ปกครอง ฯลฯ
4. จัดทำโครงการสอนซ่อมเสริมให้กับเด็กก่อนที่จะส่งเด็กออกไปเรียนใน โรงเรียนปกติ
5. จัดโปรแกรมการเรียนให้กับนักศึกษาครู หรือเจ้าหน้าที่ที่ทำงานกับเด็ก ประเภทพุดชา ได้เข้าใจพื้นฐานการสอน การจัดทำเครื่องมือ และการสอนซ่อมเสริม

ข้อเสนอแนะเพื่อการวิจัย

1. ควรมีการศึกษาเด็กที่ได้รับการสอนซ่อมเสริมโดยผู้ปกครองต่อไปในระยะยาวเพื่อติดตามปัญหาทางการเรียนในระดับการศึกษาประถมและมัธยม และศึกษา แนวทางการช่วยเหลือ เพื่อที่เด็กจะได้ดำรงชีวิตอยู่ในสังคมได้อย่างเป็นปกติสุข
2. ควรมีการศึกษาและพัฒนาเครื่องมืออื่น ๆ ที่ใช้ในการพัฒนาการพูดและการ สอนอ่านสำหรับเด็กพุดชา และเด็กที่มีความผิดปกติทางการพูดและภาษา
3. ควรมีการศึกษา แนวทางการสอนซ่อมเสริมเด็ก Autistic
4. ควรมีการศึกษาแนวทางการสอนซ่อมเสริมในเรื่องอื่น ๆ เช่น คณิตศาสตร์, สร้างเสริมประสบการณ์ชีวิต, พื้นฐานงานอาชีพ เป็นต้น

บรรณานุกรม

บรรณานุกรม

- กว้าง ไพรวรรณ. อ่านอย่างอัจฉริยะ. สถาบันพัฒนาคุณภาพวิชาการ (พว.), (ม.ป.ป.).
- กลุ่มรวมพลัง. “เพิ่มจำนวนคำพูดให้กับเด็กปัญญาอ่อนให้พูดได้มากขึ้น”
การเสนอผลงานกวีซี รุ่นที่ 3. กรุงเทพมหานคร : โรงพยาบาลราชานุกูล , 2535. อัดเสนา
- กองวิชาการ สำนักงานคณะกรรมการประถมศึกษาแห่งชาติ กระทรวงศึกษาธิการ.
แนวการจัดประสบการณ์ระดับก่อนประถมศึกษาชั้นเด็กเล็ก.
กรุงเทพมหานคร : โรงพิมพ์คุรุสภาลาดพร้าว, 2534.
- สำนักงานคณะกรรมการประถมศึกษาแห่งชาติ กระทรวงศึกษาธิการ.
คู่มือครูสำหรับใช้ควบคู่กับหนังสือเรียนภาษาไทยชุดพื้นฐานภาษาชั้น
ประถมปีที่ 1 เล่ม 1. ฉบับปรับปรุง กรุงเทพมหานคร : โรงพิมพ์คุรุสภา
ลาดพร้าว , 2533.
- กัลยา สุตะบุตร การแบ่งประเภทของภาวะปัญญาอ่อนตาม ICD 10
วารสารราชานุกูล ปีที่ 7 ฉบับที่ 3 กันยายน – ธันวาคม 2535.
- ฉัษพร นกสกุล. การศึกษาปัจจัยพื้นฐานของเด็กปัญญาอ่อนที่รับบริการฟื้นฟู-
สมรรถภาพทางการศึกษาในโรงพยาบาลราชานุกูล ระหว่างปีพ.ศ. 2540 -
2543 ผลงานวิจัย กรุงเทพมหานคร : โรงพยาบาลราชานุกูล : 2544
- คารณี ธนะภูมิ. การสอนเด็กปัญญาอ่อน. กรุงเทพมหานคร : บริษัทสมใจการ-
พิมพ์ , 2542.
- ประเทิน มหาจันทร์. การสอนอ่านเบื้องต้น . กรุงเทพมหานคร : โอเคียนสโตร์ ,
2530.
- ผดุง อารยะวิญญู. การเรียนร่วมระหว่างเด็กปกติกับเด็กที่มีความต้องการพิเศษ
กรุงเทพมหานคร : สำนักพิมพ์แว่นแก้ว, 2542. 137 หน้า.
- พนัส หันนาคิน. แบบสอนอ่านเสริมสร้างประสบการณ์ชีวิต สำหรับชั้นปฐมวัย
(อนุบาลหรือเด็กเล็ก) เล่ม 1 - 2. กรุงเทพมหานคร : สำนักพิมพ์วัฒนา
พานิช จำกัด, ม.ป.ป.

- พรรณนิภา สันติพงษ์. การสร้างชุดการสอนเพื่อช่วยผู้ปกครองเตรียมความพร้อม
ทางการอ่านแก่เด็กก่อนวัยเรียนที่ยังไม่พร้อมในการอ่าน. วิทยานิพนธ์
กศ.ม. กรุงเทพมหานคร : มหาวิทยาลัยศรีนครินทรวิโรฒ ประสานมิตร,
2526.
- พวงรัตน์ เรื่องปรีชา. การศึกษาแบบการคิดของเด็กระดับปฐมวัยที่มีความบก
พร่องทางการได้ยิน. วิทยานิพนธ์ กศ.ม. กรุงเทพมหานคร:มหาวิทยาลัย
ศรีนครินทรวิโรฒ ประสานมิตร, 2528.
- ผลของการใช้เครื่องมือสอนพูดเด็กพูดช้าและเด็กที่มีความ
ผิดปกติทางการพูดและภาษาโดยผู้ปกครอง. โรงพยาบาลราชานุกูล,
2541.
- รจนา ทรรทรานนท์. ความผิดปกติทางการพูด. กรุงเทพมหานคร โรงพิมพ์
เรือนแก้วการพิมพ์, 2529.
- วารี ธีระจิตร. การศึกษาสำหรับเด็กพิเศษ. พิมพ์ครั้งที่ 2. กรุงเทพมหานคร :
โรงพิมพ์จุฬาลงกรณ์มหาวิทยาลัย, 2541.
- เวคิน นพนิตย์. การทำผลงานวิชาการสาธารณสุขเพื่อก้าวสู่ตำแหน่งวิชาการ.
Thailand Professional Associates of Thai land, 2539.
- การเรียนร่วมสำหรับเด็กปฐมวัย. พิมพ์ครั้งที่ 5. กรุงเทพมหานคร
: บริษัทดันอ้อ แกรมมี จำกัด, 2541.
- ศรียา-ประภัสร นิยมธรรม. พัฒนาการทางภาษา. กรุงเทพมหานคร : สำนักพิมพ์
เฟื่องอักษร, 2519.
- สิริมา สิทธิวรรณ. ปัญหาการเรียนรวมของเด็กปัญญาอ่อนในชั้นเรียนปกติ.
ผลงานวิจัย กรุงเทพมหานคร : โรงพยาบาลราชานุกูล, 2543.
- อารี พันธุ์มณี. จิตวิทยาการเรียนการสอน. กรุงเทพมหานคร : บริษัท เลิฟ แอนด์
ลิฟเพรส จำกัด, 2534.
- อุมาพร ด้รงค์สมบัติ. ปัญหาการเรียนและเทคนิคช่วยให้ถูกเรียนดี. ชันด้าการ-
พิมพ์, 2543.
- อุ้นเวือน อ่ำไพพัศตร์. จิตวิทยาการสอนเพื่อพัฒนาบุคคลพิเศษด้านสติปัญญา.
กรุงเทพมหานคร : โรงพิมพ์คุรุสภาลาดพร้าว, 2542.

Sandra Bochner , other **Learning To Talk**. Copyright special Education
Centre, Macquarie University, 1988.

Weiss, Mary Ann and Duffy, Marjory R. **Syntactic slot – Filler: An
Alternative.** to Davis' s Sentence and Hearing Disorders Vol. 39, NO.2
May, 1994 (pp 230 – 231).

