

แบบฟอร์มการสรุปผลงานพัฒนาคุณภาพปี 2564

1. ชื่อผลงาน/โครงการพัฒนา

“ ชุดท่่อัดใจ ”

2. หลักการและเหตุผล

ศูนย์ฟื้นฟูสมรรถภาพราชานุกูล บางพูน เป็นหน่วยบริการในสถาบันราชานุกูล ให้บริการพัฒนาศักยภาพผู้บกพร่องทางพัฒนาการและสติปัญญา อายุ 15-35 ปี ทั้งเพศชายและหญิง ด้วยโปรแกรมเกษตรอินทรีย์ซึ่งประกอบด้วยทักษะเกษตรอินทรีย์และทักษะการดำรงชีวิตประจำวันที่ซับซ้อน รวมทั้งพัฒนาศักยภาพผู้ปกครองให้มีทักษะสามารถดูแลผู้บกพร่องทางพัฒนาการและสติปัญญาได้ กระบวนการสอนเน้นทักษะทางสังคมและการทำงานร่วมกับผู้อื่น โดยมีเป้าหมายในการดูแลเด็ก ดังนี้ 1.ผู้บกพร่องทางพัฒนาการและสติปัญญาระดับMildเตรียมความพร้อมสู่การทำงานสำหรับผู้บกพร่องทางพัฒนาการและสติปัญญา ตามมาตรา 33และมาตรา 35ได้ 2.ผู้บกพร่องทางพัฒนาการและสติปัญญาระดับModerate เตรียมความพร้อมสู่การทำงานสำหรับผู้บกพร่องทางพัฒนาการและสติปัญญาตามมาตรา33และมาตรา35ได้และเตรียมความพร้อมกลับสู่บ้าน/ชุมชน ได้ตามศักยภาพ จากจำนวนเด็กที่มารับบริการที่ศูนย์ฟื้นฟูสมรรถภาพราชานุกูล บางพูน ย้อนหลัง 3 ปีที่ผ่านมา พ.ศ. 2561-2563 จำนวน 1,847ราย,2,310 ราย และ 2,740 ราย พบว่า ผลการประเมินทักษะเกษตรทั้ง 9 เรื่อง 1.การแต่งกายงานเกษตร 2.การเพาะเมล็ด 3.การเตรียมแปลงปลูก 4.การกำจัดวัชพืชในแปลงผัก&5.การรดน้ำผักด้วยบัวรดน้ำ 6.การปลูกผัก 7.การเก็บผักสลัดจากแปลงปลูก 8.การล้างผักสลัด 9.การบรรจุผลิตภัณฑ์ผักสลัด ผู้บกพร่องทางพัฒนาการและสติปัญญาสามารถผ่านการประเมินทักษะภายใน 3 เดือน ระดับผลการประเมินต่ำที่สุด คือทักษะเกษตรเรื่องการปลูกผัก คะแนนเพิ่มขึ้นอย่างน้อย 1 ระดับเพียงร้อยละ18.18 เปอร์เซนต์เท่านั้น ซึ่งไม่บรรลุตามเป้าหมายที่กำหนดไว้ ผลลัพธ์บริการที่ไม่บรรลุตามเป้าหมายส่งผลกระทบต่อผู้บกพร่องทางพัฒนาการและสติปัญญา ผู้ปกครอง บุคลากร และระบบงาน ได้แก่ 1) ผลกระทบต่อผู้บกพร่องทางพัฒนาการและสติปัญญาซึ่งเป็นผู้รับบริการที่ได้รับผลกระทบโดยตรง ทำให้ต้องฝึกซ้ำๆเรื่องเดิมส่งผลต่อความรู้สึกของผู้บกพร่องทางพัฒนาการและสติปัญญา ทำให้เกิดการเปรียบเทียบเองระหว่างผู้เรียนและเกิดการทะเลาะกัน 2) ผลกระทบต่อผู้ปกครอง ทำให้ผู้ปกครองเกิดความเครียด วิตกกังวล รู้สึกผิดหวังที่ลูกของตนเองปลูกผักไม่ได้เช่นเดียวกับผู้บกพร่องทางพัฒนาการและสติปัญญาคนอื่น ๆ ซึ่งมีผลเสียต่อสุขภาพจิตของผู้ปกครองโดยเฉพาะผู้ปกครองที่มีความคาดหวังสูงต่อตัวเอง 3) ผลกระทบต่อบุคลากร ทำให้บุคลากรเกิดความรู้สึท้อแท้เหนื่อยหน่าย (burn out) ต่อการบริการ

เมื่อวิเคราะห์ปัจจัยต่างๆซึ่งเป็นสาเหตุที่ทำให้ผลลัพธ์การบริการ พบว่าการเกี่ยวข้องกับปัจจัยสำคัญ ได้แก่ (1) ปัจจัยจากตัวผู้บกพร่องทางพัฒนาการและสติปัญญา ได้แก่ ระดับสติปัญญาในการเรียนรู้ ลักษณะทางกายภาพของมือแต่ละคนมีความแตกต่างกันในเรื่องขนาดของฝ่ามือ ความยาวของนิ้วมือ ลักษณะการกางนิ้วมือของแต่ละคนแตกต่างกัน ปัญหาด้านการกระระยะห่าง ความตื้น-ลึก (2).ปัจจัยจากสิ่งแวดล้อม ในการ

ทำกิจกรรมร่วมกัน ผู้บกพร่องทางพัฒนาการและสติปัญญาแต่ละคนมีความสามารถในการเผชิญปัญหาและอุปสรรคต่างแตกต่างกัน จากแนวคิดทฤษฎีการปรับตัวของรอย (Roy's Adaptation Model : อ้างอิงจาก Roy & Andrews, (1999), The Roy's Adaptation Model, Stamford: Appleton & Lange) กล่าวถึงการปรับตัวและการให้ความช่วยเหลือบุคคลที่มีปัญหาในการปรับตัวเมื่อมีเหตุการณ์หรือการเปลี่ยนแปลงเข้ามาในชีวิต โดยการปรับตัวเป็นกระบวนการและผลลัพธ์ที่เกิดขึ้นจากการที่บุคคลมี ความคิดและความรู้สึก จากการใช้ความตระหนักรู้ทางปัญญา และการสร้างสรรค์ในการบูรณาการ ระหว่างบุคคลกับสิ่งแวดล้อมให้กลมกลืน (3).ปัจจัยด้านวิธีการ(Process Error)ในการทักษะยังยึดติดกับการฝึกในรูปแบบเดิมๆ เป็นแบบแผนมากเกินไป คำนึงถึงผลลัพธ์ในการฝึกมากเกินไปและมองข้ามความรู้สึกของเด็ก (4).ปัจจัยด้านเครื่องมืออุปกรณ์อุปกรณ์การสอนบางอย่างยังไม่เหมาะสมกับระดับความสามารถของผู้เรียน

จากการวิเคราะห์สาเหตุพบว่าปัจจัยทางด้านกายภาพของแต่ละบุคคลเป็นสิ่งที่ไม่สามารถแก้ไขให้เหมือนกันได้ทุกคน ศูนย์ฟื้นฟูสมรรถภาพราชานุกูลบางพูนจึงวิเคราะห์และวางแผนการพยาบาลเพื่อช่วยเหลือ โดยมีเป้าหมายเพื่อส่งเสริมให้มีการปรับตัวอย่างเหมาะสมและสามารถจัดการกับสิ่งแวดล้อม และสามารถดำรงชีวิตและแสดงออกซึ่งความสามารถได้อย่างเต็มศักยภาพแห่งตนนั้น ศูนย์ฟื้นฟูสมรรถภาพราชานุกูลบางพูนจึงพัฒนาอุปกรณ์ฝึกทักษะเกษตรเรื่องการปลูกผัก “ชุดท่อวัดใจ” เพื่อให้ผู้บกพร่องทางพัฒนาการและสติปัญญาทุกคน สามารถฝึกทักษะเกษตรได้เหมาะสมกับระดับความสามารถและศักยภาพของแต่ละบุคคลอย่างเต็มความสามารถ ร่วมกับให้การพยาบาลการฝึกทักษะทางสังคมเรื่องการปรับตัว เพื่อให้ผู้บกพร่องทางพัฒนาการและสติปัญญาได้รับการพัฒนาศักยภาพอย่างรอบด้าน

3. วัตถุประสงค์/เป้าหมาย

1. เพื่อให้ผู้บกพร่องทางพัฒนาการและสติปัญญาที่มารับบริการที่ศูนย์ฟื้นฟูสมรรถภาพราชานุกูล บางพูน เกิดความภาคภูมิใจในตัวเองในความสามารถทักษะเกษตรเรื่องการปลูกผัก
2. เพื่อลดความขัดแย้งของผู้บกพร่องทางพัฒนาการและสติปัญญาด้วยกันเอง ในทักษะเกษตรเรื่องทักษะการปลูกผัก
3. เพื่อเพิ่มทักษะเกษตรเรื่องการปลูกผักของผู้บกพร่องทางพัฒนาการและสติปัญญาที่มารับบริการที่ศูนย์ฟื้นฟูสมรรถภาพราชานุกูล บางพูน

4. ตัวชี้วัดความสำเร็จและค่าเป้าหมาย

1. ร้อยละความพึงพอใจของผู้บกพร่องทางพัฒนาการและสติปัญญาและเจ้าหน้าที่ผู้ให้บริการที่ศูนย์ฟื้นฟูสมรรถภาพราชานุกูล บางพูน พึงพอใจต่ออุปกรณ์การในการฝึกทักษะเกษตร เรื่องการปลูกผักไม่น้อยกว่าร้อยละ85%

2. ผู้บกพร่องทางพัฒนาการและสติปัญญา ที่มารับบริการในศูนย์ฟื้นฟูสมรรถภาพราชาานุกูล บางพูน ร้อยละ80 มีค่าคะแนนการประเมินOAS score ในขณะฝึกทักษะเรื่องการปลูกผัก เท่ากับศูนย์ ในระยะเวลา3 เดือน

3. ผู้บกพร่องทางพัฒนาการและสติปัญญา ที่มารับบริการในศูนย์ฟื้นฟูสมรรถภาพราชาานุกูล บางพูน มีค่าคะแนนการประเมินทักษะเรื่องการปลูกผัก เพิ่มขึ้นอย่างน้อย 1ระดับความสามารถในระยะเวลา 3 เดือน

5. การวิเคราะห์สาเหตุและปัญหา

5.1 ก่อนแก้ปัญหา

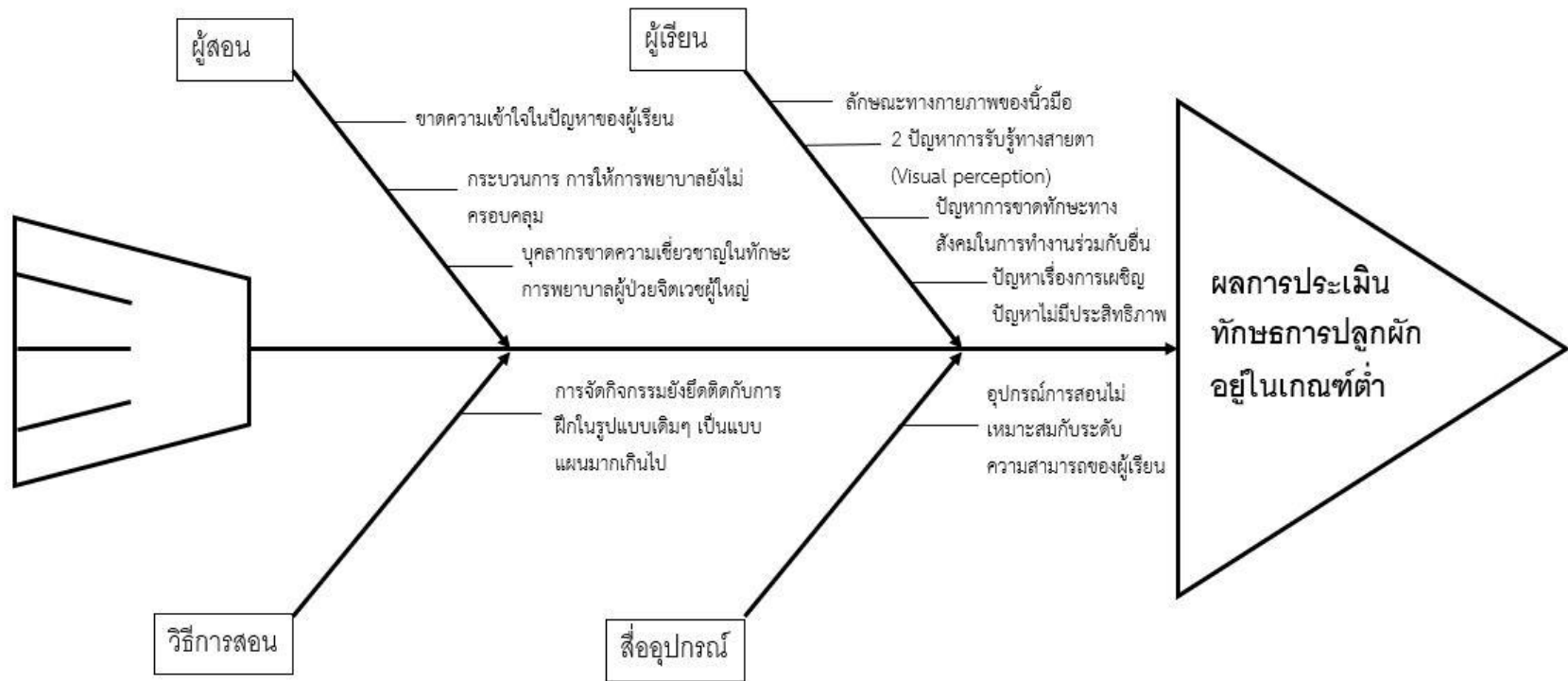
5.1.1 ประเมินทักษะความสามารถในทักษะเรื่องการปลูกผัก และนำผลการประเมิน มาวางแผนการสอนรายบุคคล และกิจกรรมรายกลุ่มหลังจากฝึกระยะเวลา 3 เดือน ประเมินทักษะ ความสามารถในการดูความสามารถ ซ้ำอีกครั้ง

5.1.2 ประเด็นปัญหาที่พบคือ กิจกรรมการฝึกทักษะเรื่องการปลูกผักของผู้บกพร่อง ทางพัฒนาการและสติปัญญาที่มารับบริการที่ศูนย์ฟื้นฟูสมรรถภาพราชาานุกูล บางพูน คือ

ประเด็นปัญหา	สาเหตุ / ปัจจัยที่เกี่ยวข้อง
กิจกรรมการฝึกทักษะเรื่องการปลูกผักของผู้บกพร่องทางพัฒนาการและสติปัญญา	<p>ปัจจัยด้าน(Human Error) ได้แก่</p> <p>1.ด้านบุคลากร(ผู้สอน) : 1.ขาดความเข้าใจในปัญหาของผู้เรียน 2.กระบวนการให้การพยาบาลยังไม่ครอบคลุม 3.บุคลากรขาดความเชี่ยวชาญในทักษะการพยาบาลผู้ป่วยจิตเวชผู้ใหญ่</p> <p>2.ด้านผู้บกพร่องทางพัฒนาการและสติปัญญา(ผู้เรียน)</p> <p>2.1 ลักษณะทางกายภาพของนิ้วมือ ลักษณะของการกางมือ ความยาวของนิ้วมือ แต่ละคนไม่เท่ากัน</p> <p>2.2 ปัญหาการรับรู้ทางสายตา(Visual perception)ในด้าน(spatial-relation)การรับรู้มิติสัมพันธ์ในผู้บกพร่องทางพัฒนาการและสติปัญญา ส่งผลต่อการรับรู้ตำแหน่ง การกระยะห่าง ความตื่น-ลึก</p> <p>2.3 ปัญหาการขาดทักษะทางสังคมในการทำงานร่วมกับอื่น(กลุ่มF 84.0)</p> <p>2.4 ปัญหาเรื่องการเผชิญปัญหาไม่มีประสิทธิภาพ(กลุ่ม Q 90.0)</p>

	3 ปัจจัยด้านวิธีการ (Process Error) ได้แก่ การจัดกิจกรรมยังยึดติดกับการฝึกในรูปแบบเดิมๆ เป็นแบบแผนมากเกินไป
	4 ปัจจัยด้านเครื่องมือ อุปกรณ์ (Tools/Equipment Error) ได้แก่ อุปกรณ์การสอนไม่เหมาะสมกับระดับความสามารถของผู้เรียน

การวิเคราะห์หาสาเหตุ (Cause & Effect Diagram)



6.แนวทางการแก้ไขและระยะเวลาดำเนินการ

ประเด็นปัญหา	วิธีการแก้ไข	ระยะเวลา ดำเนินการ	ผลที่คาดว่าจะได้รับ	ตัวชี้วัดผลลัพธ์
กิจกรรมการฝึกทักษะเกษตรกร เรื่องการปลูกผักของผู้บกพร่องทางพัฒนาการและสติปัญญา	<p>1. จัดประชุมบุคลากร</p> <p>- ครั้งที่ 1 วิเคราะห์ปัญหาจากข้อมูลที่ได้จากการประเมิน</p> <p>- ครั้งที่ 2 วิเคราะห์กิจกรรมฝึกทักษะเกษตรกรเรื่องการปลูกผัก ของผู้บกพร่องทางพัฒนาการและสติปัญญา วิเคราะห์และทบทวนกระบวนการ การพยาบาลเรื่องการสอนเพื่อเสริมสร้างความภาคภูมิใจในตนเองและการบวนการสอนทักษะทางสังคมเรื่องการทำงานร่วมกับผู้อื่น</p> <p>- ครั้งที่ 3 นำร่างกิจกรรมฝึกทักษะเกษตรกรเรื่องการปลูกผัก ของผู้บกพร่องทางพัฒนาการและสติปัญญานำเสนอกับบุคลากรในที่ประชุมและปรับอีกครั้งเพื่อนำไปทดลองใช้กับเด็กแต่ละกลุ่ม</p>	<p>สิงหาคม 2563 – กันยายน 2563</p> <p>ตุลาคม 2563</p>	<p>1.ผู้บกพร่องทางพัฒนาการและสติปัญญาที่มารับบริการที่ศูนย์ฟื้นฟูสมรรถภาพราชานุกูล บางพูน เกิดความภาคภูมิใจในตัวเองในความสามารถทักษะเกษตรกรเรื่องการปลูกผัก</p> <p>2.ลดความขัดแย้งของผู้บกพร่องทางพัฒนาการและสติปัญญาด้วยกันเองในทักษะเกษตรกรเรื่องทักษะการปลูกผัก</p> <p>3. ได้อุปกรณ์การสอนทักษะเกษตรกรเรื่องการปลูกผักที่เหมาะสมกับระดับความสามารถของผู้บกพร่องทางพัฒนาการและสติปัญญา ที่มารับบริการในศูนย์ฟื้นฟูสมรรถภาพราชานุกูล บางพูน</p>	<p>1. ผู้บกพร่องทางพัฒนาการและสติปัญญา ที่มารับบริการในศูนย์ฟื้นฟูสมรรถภาพราชานุกูล บางพูน มีค่าคะแนนการประเมินทักษะเกษตรกร เรื่องการปลูกผักเพิ่มขึ้นอย่างน้อย 1ระดับ</p> <p>ความสามารถในระยะเวลา3เดือน</p> <p>2.ผู้บกพร่องทางพัฒนาการและสติปัญญา ที่มารับบริการในศูนย์ฟื้นฟูสมรรถภาพราชานุกูล บางพูน มีค่าคะแนนการประเมินOAS score ในขณะฝึกทักษะเกษตรกร เรื่องการปลูกผักเท่ากับศูนย์</p> <p>ความสามารถในระยะเวลา3เดือน</p>

ประเด็นปัญหา	วิธีการแก้ไข	ระยะเวลา ดำเนินการ	ผลที่คาดว่าจะได้รับ	ตัวชี้วัดผลลัพธ์
				3. ร้อยละความพึงพอใจของผู้รับบริการ และเจ้าหน้าที่ผู้ให้บริการต่อการให้บริการต่อการใช้ ชุดอุปกรณ์ท่อดีดระยะ ไม่น้อยกว่าร้อยละ85%
	2. นำชุดอุปกรณ์ท่อดีดใจ มาฝึกทักษะเกษตรกรเรื่องการปลูกผักกับผู้บกพร่องทางพัฒนาการและสติปัญญาทดลองใช้กับเด็กแต่ละกลุ่ม	ตุลาคม 2563 - ธันวาคม 2563		
	3. ทบทวนประเมินความผลลัพธ์ของการใช้ ชุดอุปกรณ์ท่อดีดใจ มาฝึกทักษะเกษตรกรเรื่องการปลูกผักในผู้บกพร่องทางพัฒนาการและสติปัญญา เพื่อปรับปรุงอีกครั้งให้เหมาะสม	มีนาคม 2564		

ตารางการใช้สื่อ/อุปกรณ์

การแบ่งกลุ่ม	สื่อ/อุปกรณ์ในการสอน	การประเมิน
Mild (Mild Mental Retardation) มีระดับไอคิวช่วง 50-69	การใช้ ชุดอุปกรณ์ท่อดัดใจ	-แบบประเมินทักษะเกษตรเรื่อง การปลูกผัก -แบบประเมิน OAS Score -แบบประเมินความพึงพอใจ
Moderate (Moderate Mental Retardation) มีระดับไอคิวอยู่ในช่วง 35-49	การใช้ ชุดอุปกรณ์ท่อดัดใจ	-แบบประเมินทักษะเกษตรเรื่อง การปลูกผัก -แบบประเมิน OAS Score -แบบประเมินความพึงพอใจ

7.ผลการดำเนินการ

การวัดผลของการใช้ชุดอุปกรณ์ท่อดัดใจ ในการฝึกทักษะเกษตรเรื่อง การปลูกผักในผู้บกพร่องทางพัฒนาการและสติปัญญาที่มารับบริการที่ศูนย์ฟื้นฟูสมรรถภาพพราชาชนกุล บางพูน โดยการนำอุปกรณ์มาให้ให้เหมาะสมกับผู้เรียนในแต่ละกลุ่ม.

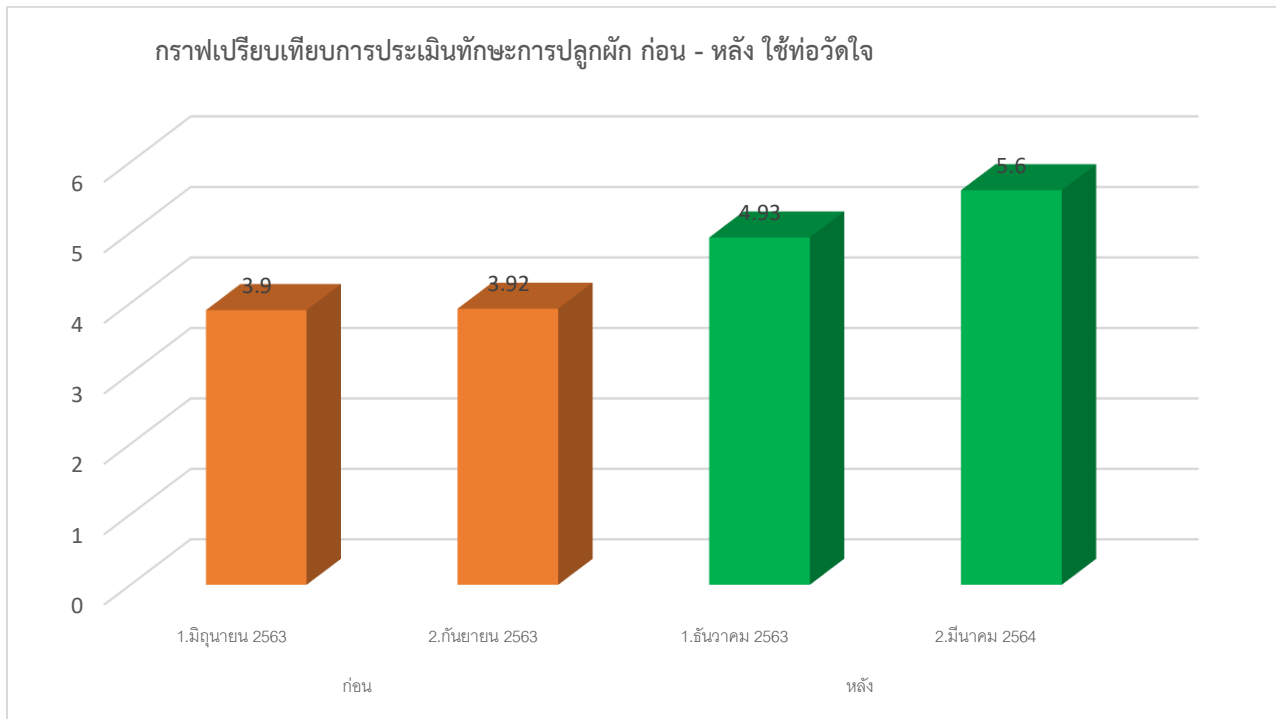
1. ผู้บกพร่องทางพัฒนาการและสติปัญญา ที่มารับบริการในศูนย์ฟื้นฟูสมรรถภาพพราชาชนกุล บางพูน มีค่าคะแนนการประเมินทักษะเกษตรเรื่อง การปลูกผัก เพิ่มขึ้นอย่างน้อย 1 ระดับความสามารถในระยะเวลา 3 เดือน

ค่าคะแนนการฝึกทักษะเกษตรเรื่อง การปลูกผัก ก่อนการใช้ชุดอุปกรณ์ท่อดัดใจ 2 รอบการประเมิน

รอบการประเมินทักษะ	ค่าคะแนนเฉลี่ย
1. มิถุนายน 2563	3.9
2. กันยายน 2563	3.92

ค่าคะแนนการฝึกทักษะเกษตรกรเรื่องการปลูกผัก หลังการใช้ชุดอุปกรณ์ท่อดใจ 2 รอบการประเมิน

รอบการประเมินทักษะ	ค่าคะแนนเฉลี่ย
1.ธันวาคม 2563	4.93
2.มีนาคม 2564	5.6



2. ผู้ปกครองทางพัฒนาการและสติปัญญา ที่มารับบริการในศูนย์ฟื้นฟูสมรรถภาพราชานุกุล บางพูนทั้งสองกลุ่ม Mild และกลุ่ม Moderate มีค่าคะแนนการประเมิน OAS score ในขณะฝึกทักษะเกษตรกรเรื่องการปลูกผักเท่ากับศูนย์ ความสามารถในระยะเวลา 3 เดือน

ก่อนใช้ชุดอุปกรณ์ท่อดใจ

เดือน	OAS score	หมายเหตุ
กรกฎาคม 2563	ระดับ 1	2 ครั้ง (เถียงด่ากันด้วยคำหยาบทั้ง 2 ครั้ง สาเหตุจากการตำหนิเพื่อน)
สิงหาคม 2563	ระดับ 1	1 ครั้ง (เถียงกันด้วยคำหยาบ สาเหตุจาก หงุดหงิดเพื่อนที่ปลูกผักไม่ได้ตั้งใจตัวเองเลยว่าเป็น)
กันยายน 2563	ระดับ 1	1 ครั้ง (ด่ากันเพราะโกรธแทนเพื่อนที่ถูกเพื่อนอีกคนตำหนิ)

หลังใช้ชุดอุปกรณ์ที่วัดใจ

เดือน	OAS score	หมายเหตุ
ตุลาคม 2563	ระดับ 0	กั้นอยู่บ้างแต่มีการจัดการกับความรู้สึกและควบคุมอารมณ์ได้ดีขึ้น ทำให้ไม่มีระดับความรุนแรงในขณะทำกิจกรรมยังมีการกล่าวตำหนิหรือกระทบกระทั่งของคะแนน OAS score
กันยายน 2563	ระดับ 0	
พฤศจิกายน 2563	ระดับ 0	

3. ร้อยละ 100% ของผู้รับบริการ และเจ้าหน้าที่ผู้ให้บริการมีความพึงพอใจต่อการใช้ชุดอุปกรณ์ที่วัดใจ ร้อยละความพึงพอใจของผู้รับบริการต่อการใช้ชุดอุปกรณ์ที่วัดใจ

ก่อนใช้ชุดอุปกรณ์ที่วัดใจ	หลังใช้ชุดอุปกรณ์ที่วัดใจ
90	100%

ร้อยละความพึงพอใจของเจ้าหน้าที่/ผู้ให้บริการต่อการใช้ชุดอุปกรณ์ที่วัดใจ

ก่อนใช้ชุดอุปกรณ์ที่วัดใจ	หลังใช้ชุดอุปกรณ์ที่วัดใจ
85%	100%

ภาพเปรียบเทียบก่อน - หลัง การใช้อุปกรณ์ในการฝึก

ก่อนใช้	หลังใช้
	
	

ก่อนใช้	หลังใช้
	

8. ปัญหาและอุปสรรค

	ด้านผู้สอน	ด้านผู้เรียน	ด้านอุปกรณ์
ช่วงเตรียมการ	1. ขาดความเข้าใจในปัญหาอย่างลึกซึ้ง 2. ขาดความเข้าใจในผู้เรียน	1. ขาดความภาคภูมิใจในตัวเองเรื่องการปลูกผัก 2. มีปัญหาสัมพันธภาพกับเพื่อนร่วมกลุ่มกิจกรรม	1. ต้องขอความช่วยเหลือในการออกแบบและสร้างชุดท่อวัดใจ จากเจ้าหน้าที่หลายส่วนงาน
ช่วงทดลองและเก็บข้อมูล	-	-	1. อุปกรณ์ท่อวัดใจ ต้องมีการปรับปรุงหลายครั้งในระหว่างการทดลองและเก็บข้อมูล

9. บทเรียนที่ได้รับและปัจจัยความสำเร็จ

9.1. การเรียนรู้ที่จะแก้ปัญหาจากเหตุปัจจัยของปัญหา และการแก้ปัญหาอย่างเป็นลำดับ

สิ่งที่ไม่ควรทำ

- การอยู่กับปัญหาและมองปัญหาเป็นเรื่องปกติ

สิ่งที่ควรทำเป็นอันดับแรก

- การเคารพในความแตกต่าง
- การเรียนรู้ที่จะพัฒนาตนเองและพัฒนางานอยู่ตลอดเวลา การมีสติและพิจารณาปัญหาด้วยเหตุผล

สิ่งที่ควรทำเป็นลำดับสุดท้าย

- การหยุดพัฒนาและปิดกั้นการเรียนรู้

9.2 ปัจจัยความสำเร็จ

9.2.1 ผู้บริหารกลุ่มการพยาบาลให้การสนับสนุนให้มีการอบรมการจัดทำCQI

9.2.2 หัวหน้าหน่วยงานสนับสนุนให้ได้เข้าร่วมการอบรมการจัดทำCQI และสนับสนุนเรื่องเวลา งบประมาณ และอุปกรณ์ในการจัดทำCQI ครั้งนี้

9.2.3 เจ้าหน้าที่และบุคลากรทุกในหน่วยงานมีความคิดที่จะพัฒนางานไปในทิศทางเดียวกัน มีเป้าหมายร่วมกันและให้ความร่วมมืออย่างดียิ่ง

9.2.4 เจ้าหน้าที่และบุคลากรทุกในหน่วยงาน มีการแบ่งหน้าที่กันอย่างชัดเจน มีการวางแผนการดำเนินงานและมีการติดตามประเมินผลที่ชัดเจน

10.แผนพัฒนาในเรื่องนี้ต่อไป

- พัฒนาให้มีน้ำหนักรเบและจัดเก็บง่าย รูปแบบมีความหลากหลาย สะดวกต่อการนำมาใช้งาน

11. การติดต่อกับทีมงาน : นางสาวสุดารักษ์ แขพุทรา นางสาวดวงกมล เอี่ยมเอิบ ศูนย์ฟื้นฟูสมรรถภาพประชาชนกุล (บางพูน) เบอร์โทร 02-9596295 E-Mail ; sudaruk_pui@hotmail.com