

แบบฟอร์มการสรุปผลงานพัฒนาคุณภาพ ปี 2565

1. ชื่อผลงาน/โครงการพัฒนา: การเชื่อมโยงฐานข้อมูลงานวิจัยสถาบันราชานุกูล

2. คำสำคัญ:

Webpage หมายถึง หน้าในเว็บไซต์ หรือหน้าย่อยต่างๆ ในเว็บไซต์ที่ใช้เผยแพร่ รูปภาพ ข้อมูล ข่าวสาร งานวิจัยบุคลากร หมายถึง งานวิจัยที่บุคลากรหรือหน่วยงานของสถาบันราชานุกูลเป็นผู้วิจัยหลัก รวมทั้งงานวิจัยที่บุคลากรสถาบันราชานุกูลเก็บข้อมูลในสถาบันราชานุกูลตามระเบียบวิธีวิจัย ตั้งแต่ปี 2522 ถึงปี 2564

การนำเสนอ หมายถึง การเผยแพร่ผลงานวิชาการสู่สาธารณชนในรูปแบบการตีพิมพ์ลงวารสารวิชาการของหน่วยงานต่างๆที่ได้รับมาตรฐาน และ/หรือในรูปแบบการนำเสนอในงานประชุมเชิงวิชาการ

เล่มงานวิจัย หมายถึง รูปเล่มงานวิจัยของบุคลากรที่ถูกจัดเก็บอยู่ในห้องสมุด

เอกสารดาวน์โหลด หมายถึง เอกสารงานวิจัยที่อยู่ในรูปแบบไฟล์ pdf ที่สามารถดาวน์โหลดได้

3. สรุปผลงานโดยย่อ:

การเชื่อมโยงฐานข้อมูลงานวิจัยทั้งจากข้อมูลผลงานวิจัยเดิม เล่มวิจัยในห้องสมุด และเอกสารดาวน์โหลดรวมเข้าด้วยกันเป็นฐานข้อมูลเดียว ช่วยให้กลุ่มงานมีฐานข้อมูลงานวิจัยที่ครบถ้วน สามารถเข้าถึงได้ง่าย สะดวกต่อการค้นหาและนำไปใช้ประโยชน์ของบุคลากรทั้งภายในและภายนอก

4. ชื่อหน่วยงาน/ทีม : กลุ่มงานวิจัยและพัฒนา

5. สมาชิกทีม :

นางสาวจันทนี มุ่งเขตกลาง ตำแหน่ง นักจิตวิทยาคลินิกชำนาญการพิเศษ

นางสาวสุซาร์รัตน์ ลิ้มปะนพรัตน์ ตำแหน่ง นักวิชาการสาธารณสุขปฏิบัติการ

นางสาวศิริกัญญา เทพขุน ตำแหน่ง นักจัดการงานทั่วไป

นางสาวนรินทร์ทิพย์ ทองโชติ ตำแหน่ง นักจัดการงานทั่วไป

6. เป้าหมาย:

6.1 งานวิจัยบุคลากรสถาบันราชานุกูลตั้งแต่ปี 2522 จนถึงปี 2564 ถูกเก็บรวบรวมไว้ในฐานข้อมูลงานวิจัยเพิ่มขึ้นร้อยละ 80 ของฐานข้อมูลเดิม

6.2 งานวิจัยบุคลากรที่อยู่ในฐานข้อมูลนั้นมีรายละเอียดแหล่งสืบค้นข้อมูล (มีเล่มงานวิจัยในห้องสมุด และ/หรือมีไฟล์ PDF ให้ดาวน์โหลด และ/หรือมี link ไปยังแหล่งดาวน์โหลดภายนอก) ร้อยละ 50 ของจำนวนงานวิจัยทั้งหมด

6.3 เพื่อปรับปรุง template งานวิจัยบุคลากรในหน้าเว็บไซต์สถาบันให้ใช้งานง่าย และสะดวกมากขึ้น

7. ปัญหาและสาเหตุโดยย่อ:

กลุ่มงานวิจัยและพัฒนาได้รับมอบหมายให้ทำหน้าที่ดูแล รวบรวม และปรับปรุงฐานข้อมูลงานวิจัยบุคลากรของสถาบันราชานุกูล และนำเสนอผ่าน webpage วิชาการบน website สถาบันราชานุกูล อย่างไรก็ตาม ฐานข้อมูลที่มีให้บริการบนหน้าเว็บไซต์ยังไม่ครบถ้วนและครอบคลุมตามความต้องการของผู้ใช้บริการ เนื่องจาก

- ผลงานวิจัยในประยะหลังยังไม่มีให้นำเสนอลงเว็บไซต์เพราะไม่มีการอัปเดตข้อมูล
 - งานวิจัยยังขาดเอกสารดาวน์โหลดและแหล่งเข้าถึงเพราะไม่มีระบบติดตามและการเก็บรวบรวมผลงานจากผู้วิจัย
 - template ในหน้าเว็บไซต์มีหัวข้อแสดงผลไม่ครบถ้วนเนื่องจากยังไม่มีกรวางแผนและทำงานร่วมกับกลุ่มงานเทคโนโลยีฯ
 - สถานการณ์การแพร่ระบาดของไวรัสโคโรนา 2019 ทำให้การให้บริการข้อมูลงานวิจัยเป็นไปได้ยากเนื่องจากขาดฐานข้อมูลกลางส่งผลให้การส่งต่อข้อมูลให้ผู้รับบริการใช้ระยะเวลานาน ไม่ต่อเนื่อง
- กลุ่มงานวิจัยและพัฒนา จึงมีแนวคิดที่จะพัฒนาฐานข้อมูลงานวิจัยบุคลากรที่เผยแพร่บนหน้าเว็บไซต์สถาบันให้ประสิทธิภาพมากขึ้น สามารถเข้าถึงข้อมูลงานวิจัยได้ทุกรูปแบบ เป็นปัจจุบัน ผู้รับบริการทั้งภายในและภายนอกสามารถสืบค้นและนำข้อมูลไปใช้ได้ด้วยตนเองภายในฐานข้อมูลเดียว

8. การเปลี่ยนแปลง :

- วางแผนปรับปรุง template ส่วนหัวข้องานวิจัยบุคลากรให้มีหัวข้อครบถ้วนตามความต้องการของผู้รับบริการมากขึ้น โดยการเพิ่มหัวข้อ ผู้วิจัยหลัก ผู้ร่วมวิจัย การนำเสนอ และช่องทางในการดาวน์โหลดไฟล์ จากเดิมที่มีเพียงแค่ชื่อเรื่องและแหล่งสืบค้น
 - รวบรวมข้อมูลงานวิจัยเพิ่มเติมจากแหล่งต่างๆ เช่น ห้องสมุด หน่วยงานในสถาบัน แหล่งสืบค้นภายนอก ไม่ว่าจะเป็นรูปเล่มหรือไฟล์สำหรับเอกสารดาวน์โหลดงานวิจัยนั้น ๆ
 - จัดทำฐานข้อมูลในรูปแบบ google sheet โดยวิเคราะห์/จัดหมวดหมู่/กรอกข้อมูลของแต่ละผลงานวิจัยให้ครบถ้วนตาม template ที่วางไว้ เพื่อให้เจ้าหน้าที่ใช้ในการบริหารงานภายใน
 - ประสานงานกับกลุ่มงานเทคโนโลยีเพื่อปรับปรุงหน้าเว็บไซต์ส่วนงานวิจัยให้สอดคล้องกับ template ที่วางเอาไว้
 - อัปเดตข้อมูลที่จัดกระทำและตรวจสอบความถูกต้องเรียบร้อยแล้วสู่หน้าเว็บไซต์เพื่อการเผยแพร่
- ** ข้อมูลแหล่งสืบค้นภายนอก (Link เชื่อมต่อไปยังแหล่งสืบค้นต่างๆนอกเว็บไซต์สถาบัน) ยังไม่ได้รับการอัปเดตลงหน้าเว็บเพจ เนื่องจากอยู่ในขั้นตอนกระบวนการศึกษากรณีข้อกำหนด PDPA ที่บังคับใช้เมื่อ 1 มิ.ย. 2565**

9. การวัดผลและผลของการเปลี่ยนแปลง

9.1 วิเคราะห์จำนวนผลงานวิจัยบุคลากรสถาบันที่ถูกเก็บรวบรวมในฐานข้อมูลตั้งแต่ปี 2522 ถึงปี 2564 และความครบถ้วนของรายละเอียดข้อมูลในแต่ละผลงานวิจัย (ชื่อผู้วิจัยหลัก ชื่อผู้วิจัยร่วม การนำเสนอผลงาน เอกสารดาวน์โหลด แหล่งสืบค้น)

ผลลัพธ์

ประเภทของข้อมูล	กันยายน 64 (เรื่อง)	กรกฎาคม 65 (เรื่อง)
จำนวนรายชื่องานวิจัยทั้งหมดที่มีเก็บในฐานข้อมูล	160	302
งานวิจัยที่มีแหล่งเข้าถึงแหล่งสืบค้นข้อมูล (มีเล่มงานวิจัยในห้องสมุด และ/หรือมีไฟล์ PDF ให้ดาวน์โหลด และ/หรือมี link ไปยังแหล่งดาวน์โหลดภายนอก	114	235

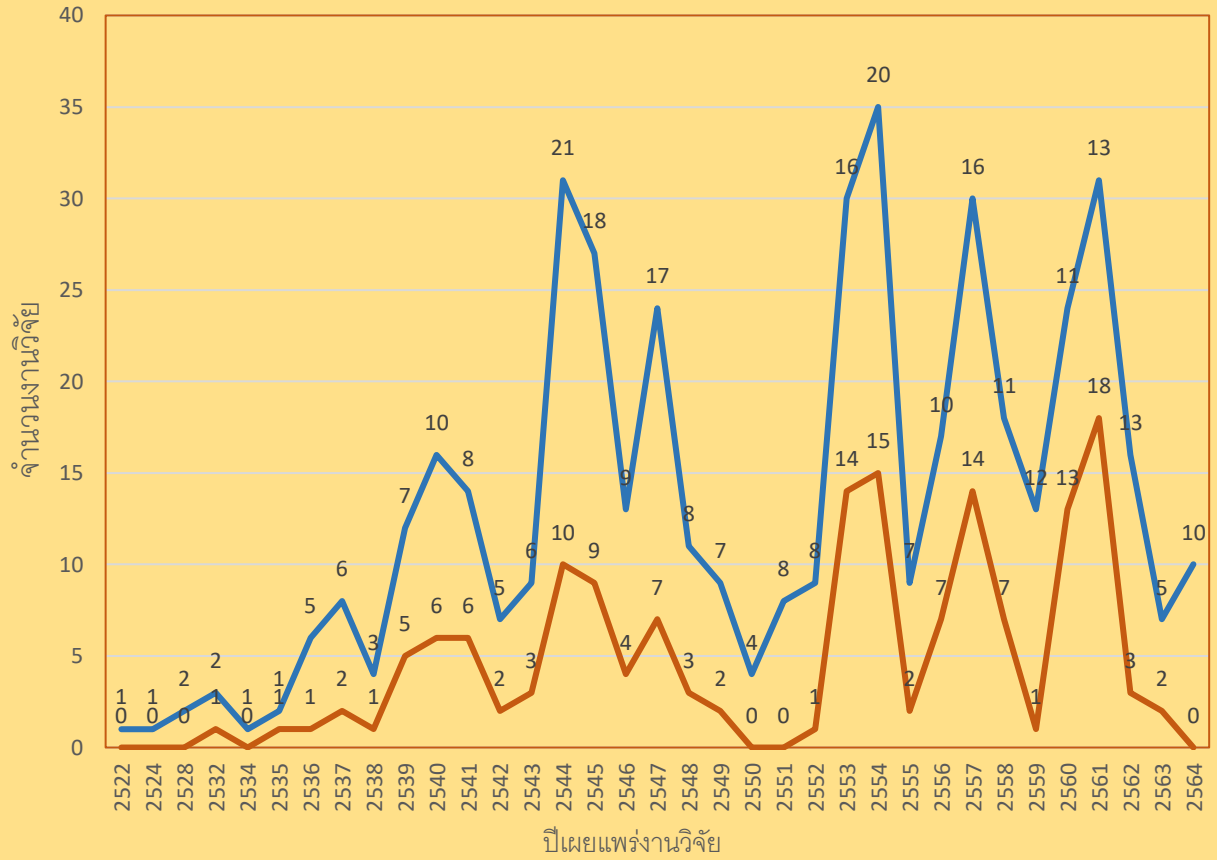
นับตั้งแต่เดือนกันยายน 2564 - กรกฎาคม 2565

- มีจำนวนข้อมูลงานวิจัยบุคลากรของสถาบันตั้งแต่ปี 2522 จนถึงปี 2564 เพิ่มมากขึ้น 142 เรื่อง จาก 160 เรื่องเป็น 302 เรื่อง คิดเป็นเพิ่มขึ้นร้อยละ 88.75 ของฐานข้อมูลเดิม

- มีจำนวนงานวิจัยบุคลากรในฐานข้อมูลที่มีรายละเอียดแหล่งสืบค้นข้อมูล (มีเล่มงานวิจัยในห้องสมุด และ/หรือมีไฟล์ PDF ให้ดาวน์โหลด และ/หรือมี link ไปยังแหล่งดาวน์โหลดภายนอก) จำนวน 235 เรื่อง จาก 302 เรื่อง คิดเป็นร้อยละ 77.81 ของจำนวนงานวิจัยทั้งหมด

ดังนั้น ณ ปัจจุบัน มีจำนวนงานวิจัยที่มีข้อมูลครบถ้วนทุกหัวข้อใน template คิดเป็นร้อยละ 77.81 ของจำนวนงานวิจัยทั้งหมดในฐานข้อมูล

กราฟแสดงการเปรียบเทียบจำนวนงานวิจัยบุคลากรสถาบันราชานุกูล
ก่อน-หลัง ทำการรวบรวมข้อมูลงานวิจัย



9.2 การเปรียบเทียบ template ข้อมูลวิชาการในหน้าเว็บไซต์สถาบัน หัวข้อ “งานวิจัยบุคลากร”

- template ก่อนปรับปรุงฐานข้อมูลงานวิจัย จะมีรายละเอียดข้อมูลปี ชื่อเรื่อง หน่วยงาน และเอกสาร

ปี 2551 – 2542 จำนวน 40 เรื่อง ตามตารางนี้			
ปี	เรื่อง	หน่วยงาน	เอกสาร
2549	คะแนนความสามารถทางสติปัญญา(Intelligence Quotient)ของเด็กอายุ6-16ปีที่มาใช้บริการงานตรวจวินิจฉัยทางจิตวิทยา กลุ่มงานจิตวิทยา สถาบันราชานุกุลด้วยแบบทดสอบWISC-III,Wechsler 1991	จิตวิทยา	N/A
2549	ประสิทธิผลของการจัดทำแผนการจัดการศึกษาเฉพาะบุคคล(IEP)สำหรับเด็กที่มีความบกพร่องทางสติปัญญาและการเรียนรู้ในโรงเรียนราชานุกุล ภาคเรียนที่ 1 ปีการศึกษา 2549	การศึกษาพิเศษ	download
2548	ปัจจัยที่มีอิทธิพลต่อพัฒนาการของเด็กที่มาใช้บริการ ณ แผนกผู้ป่วยนอก สถาบันราชานุกุล ระหว่างปี	การพยาบาล	download
2548	ศึกษาผลของการใช้โปรแกรมการขยายเครือข่ายของผู้ปกครองบุคคลปัญญาอ่อนต่อความสามารถในการดูแลบุคคลปัญญาอ่อนของสมาชิกในครอบครัว	การพยาบาล	download
2548	การเปรียบเทียบการจินตนาการของเด็กDown Syndromeที่มาใช้บริการที่สถาบันราชานุกุล โดยการปรับความลาดเอียงของพื้นรองเท้าเขียน ขนาด และความยาวของอุปกรณ์การเขียน	เวชศาสตร์ฟื้นฟู	download
2547	การศึกษาความพึงพอใจในการเข้าร่วมกิจกรรมการนำความรู้ไปใช้ และความต้องการกิจกรรมวิชาการ จากการจัดกิจกรรมบรรยายวิชาการเพื่อการพัฒนาตนเองและพัฒนางานอย่างต่อเนื่องของบุคลากรสถาบันราชานุกุล	การพยาบาล	download
2547	คุณภาพชีวิตของครอบครัวบุคคลปัญญาอ่อน	กลุ่มการแพทย์	download
2547	ความต้องการการดูแลบุคคลปัญญาอ่อนที่บ้าน	การพยาบาล	download
2547	ปัจจัยที่ทำให้ผู้ปกครองของบุคคลปัญญาอ่อนที่รับไว้ในสถาบันราชานุกุลมีสุขภาพจิตดี	การพยาบาล	download
2547	ผลของการใช้สื่อเทคโนโลยีทางการเรียนรู้ทักษะวิชาภาษาไทยสำหรับเด็กสมองพิการที่มีภาวะปัญญาอ่อนร่วมด้วย ช่วงอายุ 6-10 ปี ในโรงเรียนราชานุกุล	การศึกษาพิเศษ	download
2547	ภาวะสุขภาพของบุคลากรสถาบันราชานุกุล	กลุ่มการแพทย์	download

- template หลังปรับปรุงฐานข้อมูลงานวิจัย จะมีรายละเอียดข้อมูลปี ชื่อเรื่อง ผู้วิจัยหลัก ผู้ร่วมวิจัย การนำเสนอ เอกสารดาวน์โหลด และ Link

งานวิจัยบุคลากร						
ปี	ชื่อเรื่อง	ผู้วิจัยหลัก	ผู้ร่วมวิจัย	การนำเสนอ	เอกสารดาวน์โหลด	Link
2564	การพัฒนาแบบวัดความสามารถในการปฏิบัติกิจวัตรประจำวันพื้นฐานของผู้ป่วยบกพร่องทางสติปัญญา ระดับรุนแรงถึงรุนแรงมาก	ปิรมัย คุ่มรักษา	1. นันทวิภา วนธารกุล 2. พิมพ์ภา กิติวงศ์อื่น 3. ชวพล ไชยมาลา	นำเสนอผลงานรูปแบบ Oral presentation งานMHSSU งานวิจัยแห่งชาติ 2564 (Thailand Research Expo 2021)	เล่มเต็มในห้องสมุดสถาบัน ❌ ไม่มี	-
2564	ประสิทธิภาพและอาการไม่พึงประสงค์จากการใช้ยาสามัญ (Risperidone solution) ที่ขายตามร้านขายยาในชุมชนในการรักษาผู้ป่วย Autism spectrum disorders	จินตนา ปรัชญาสันติ	1. พสสพพัฒน์ พสสพแพ้ว 2. ชดาพิมพ์ เฝ้าสวัสดิ์ 3. อากาศกรณี พึ่งยอด 4. วรพรรณ จงสง่าวิทย์เลิศ 5. ศิริพร แสงสิง 6. กาวิน บุญสุวรรณศรีสง	1. นำเสนอผลงานในรูปแบบ Virtual Poster presentation ในการประชุม 20th WPA World Congress of Psychiatry s:ระหว่าง 10-13 มี.ค. 2564 2. วารสารสุขภาพจิตแห่งประเทศไทย ปีที่ 29 ฉบับที่ 2 (2021): เมษายน-มิถุนายน 2564	เล่มเต็มในห้องสมุดสถาบัน ❌ ไม่มี	-
2564	สภาวะในช่องปากของผู้บกพร่องทางพัฒนาการและสติปัญญาที่มารับบริการในสถาบันราชานุกุลในช่วงการแพร่ระบาดของเชื้อไวรัสสายพันธุ์ใหม่ในปี 2563	พิมพ์ไล สิมสมวงศ์		1. นำเสนอผลงานในงานประชุมวิชาการราชวิทยาลัยทันตแพทย์แห่งประเทศไทย ปี 2564 วันที่ 16-17 กันยายน 2564 2. ตีพิมพ์ใน book of Abstracts งานประชุม The 9th annual scientific meeting of the royal college of dental surgeons of Thailand	เล่มเต็มในห้องสมุดสถาบัน ✅ มี	-
2564	ผลของโปรแกรมการฝึกทักษะทางสังคมในการพัฒนาทักษะทางสังคมในเด็กปฐมวัยออทิสติก	ภัสสร จิตสงบ		1. วิทยานิพนธ์ระดับปริญญาโท มหาวิทยาลัยมหิดล 2. วารสารวารสารพยาบาลศาสตร์ คณะพยาบาลศาสตร์ มหาวิทยาลัยมหิดล	เล่มเต็มในห้องสมุดสถาบัน ❌ ไม่มี	-
2564	การพัฒนาโปรแกรมการช่วยเหลือแม่ที่มีภาวะซึมเศร้าหลังคลอด โดยอาสาสมัครสาธารณสุข: การวิจัยนำร่อง	ชดาพิมพ์ เฝ้าสวัสดิ์	1. วีราณี เจริญวงศ์ศักดิ์ 2. จางวรรณ ประดา 3. ทิพย์เมธี เมฆพินธุรารต 4. ณัฐภาพร พันธิโยธี		Download : การพัฒนาโปรแกรมการช่วยเหลือแม่ที่มีภาวะซึมเศร้าหลังคลอด รายงานวิจัยฉบับสมบูรณ์ 2564.pdf เล่มเต็มในห้องสมุดสถาบัน ❌ ไม่มี	-
2564	Vineland Adaptive Behavior Profiles of children with Autism Spectrum Disorder and	ชนนิกานต์ แสงวิชัยพงศ์		วิทยานิพนธ์ระดับปริญญาโท มหาวิทยาลัยมหิดล	เล่มเต็มในห้องสมุดสถาบัน ❌ ไม่มี	-

10. บทเรียนที่ได้รับ:

- การให้บริการฐานข้อมูลออนไลน์ด้านวิชาการที่ครบถ้วนและเปิดเผยต่อสาธารณชน ทำให้ความพึงพอใจของผู้รับบริการมีมากขึ้น เนื่องจากสะดวกรวดเร็ว และการให้บริการเปลี่ยนจากการรอเจ้าหน้าที่เป็นการสืบค้นได้ด้วยตนเองในทันที สอดคล้องกับแนวคิดตามวิถีใหม่ (New Normal) ที่ลดการสัมผัสระหว่างบุคคลแต่เพิ่มการใช้เทคโนโลยีในการทำงานแทน

- การได้รับความร่วมมือในการอนุเคราะห์ข้อมูลจากกลุ่มงานต่าง ๆ ภายในสถาบัน เช่น กลุ่มงานเทคโนโลยีสารสนเทศ สำนักจริยธรรมฯ ทำให้รวบรวมข้อมูลได้มากขึ้น และอาจนำไปพัฒนาสู่การส่งต่อข้อมูลที่เป็นระบบประจำ

11.การติดต่อกับทีมงาน :

นางสาวศิริกัญญา เทพขุน

นางสาวสุชาร์ตน์ ลิ้มปะนพรัตน์

กลุ่มงานวิจัยและพัฒนา

หมายเลขโทรศัพท์ : 70326

e-mail : researchrajanukul@gmail.com