

1. ชื่อผลงาน CQI : ขอก่อนถึงจะได้

2. หน่วยงาน: หอผู้ป่วย DD

3. คำสำคัญ : ขอ

4. สรุปผลงานโดยย่อ

จากการฝึกของกิจกรรมกลุ่มอาหารว่างที่ผ่านมาของปีงบประมาณ 2565 และผลต่อเนื่องจากสถานการณ์การแพร่ระบาดของโรค COVID-19 พบว่า เมื่อถึงชั่วโมงของกิจกรรมกลุ่มอาหารว่างทางหอผู้ป่วย DD จะจัดเตรียมอาหารไว้สำหรับเด็กแต่ละคน ซึ่งเด็กสามารถรับประทานได้โดยไม่ต้องรอคอย ไม่ต้องแสดงท่าทางหรือพูดขอ ส่งผลให้ทักษะในการสื่อสารแสดงความต้องการของเด็กไม่ต่อเนื่อง ลดลง หรือไม่มีในบางราย และจากการประเมินความสามารถด้วยคู่มือ DSI ด้าน EL หมวดที่ 1 การเปล่งเสียงโต้ตอบและตั้งใจสื่อความหมาย ข้อ.40 ใช้คำพูดบอกความต้องการหรือปฏิเสธ อาจพูดไม่ชัด แต่ต้องใกล้เคียง พบว่า เด็กสามารถพูดบอกความต้องการหรือปฏิเสธ อาจพูดไม่ชัดแต่ต้องใกล้เคียง จำนวน 4 คน คิดเป็นร้อยละ 20.00 และด้าน PS หมวดที่ 1 ทักษะทางสังคมและการเล่น ข้อ.56 พูดคำว่า “ขอ” ได้เมื่อเตือน พบว่า มีเด็กสามารถพูด “ขอ” ได้เมื่อเตือน จำนวน 4 คน คิดเป็นร้อยละ 20.00 จากยอดผู้บริการทั้งหมด 20 คน ดังนั้น ทางหอผู้ป่วยฯจึงปรับรูปแบบกิจกรรมอาหารว่าง โดยมีขั้นตอนและกระบวนการดังนี้

1. เตรียมอุปกรณ์ที่ใช้ในการทำกิจกรรม ประกอบด้วย ผลไม้ 1 ชนิด ขนม 1 ชนิด นม/น้ำผลไม้ อย่างใดอย่างหนึ่ง น้ำเปล่า จาน แก้วน้ำ ช้อนส้อม และผ้าเช็ดปาก ให้เพียงพอต่อจำนวนเด็กในแต่ละวัน

2. ขั้นตอนการฝึก

2.1 ผู้นำกลุ่มแนะนำอุปกรณ์สำหรับใช้ในการทำกิจกรรมกลุ่ม ได้แก่ จาน แก้วน้ำ ช้อนส้อม ผ้าเช็ดปาก พร้อมแจกอุปกรณ์แก่เด็ก

2.2 ผู้นำกลุ่มนำผลไม้ 1 ชนิด และขนม 1 ชนิด แสดงให้เด็กดูบอกชื่อให้เด็กทราบ พร้อมบอกกฎกติกาในการแสดงความต้องการ ดังนี้

2.2.1 ผู้นำกลุ่มวางจานขนมและผลไม้ไว้หน้าตนเองและสาธิตวิธีการ ดังนี้

(1) ขั้นตอนที่ 1 ทดลองชิม

“วันนี้ ครู.....มีขนม.....และผลไม้.....ครูจะให้เด็กๆชิมที่ละอย่างอย่างละ 1 ชิ้น”

พร้อมกับส่งจานขนมไปให้เด็กๆตักชิมที่อย่างจนครบทุกคน

(2) ขั้นตอนที่ 2 ขึ้นสาธิต/ทดลองทำ

ผู้ฝึกบอกวัตถุประสงค์และขั้นตอนการฝึกกับเด็กและผู้ปกครองพร้อมแสดงวิธีการทำดังนี้

“ครู.....มีขนม.....และผลไม้.....ครูจะให้เด็กๆเลือกได้ 1 อย่าง อย่างละ 1 ชิ้น”พร้อม

แสดงตัวอย่าง ดังนี้

“ครู...(พูดขอ/แสดงท่าทางขอ....) พร้อมกับชี้นิ้วไปที่จานอาหาร”และใช้ช้อนส้อมจิ้ม

อาหารรับประทานและรับประทานให้เด็กดู

(3) ขั้นตอนที่ 3 ขึ้นฝึก

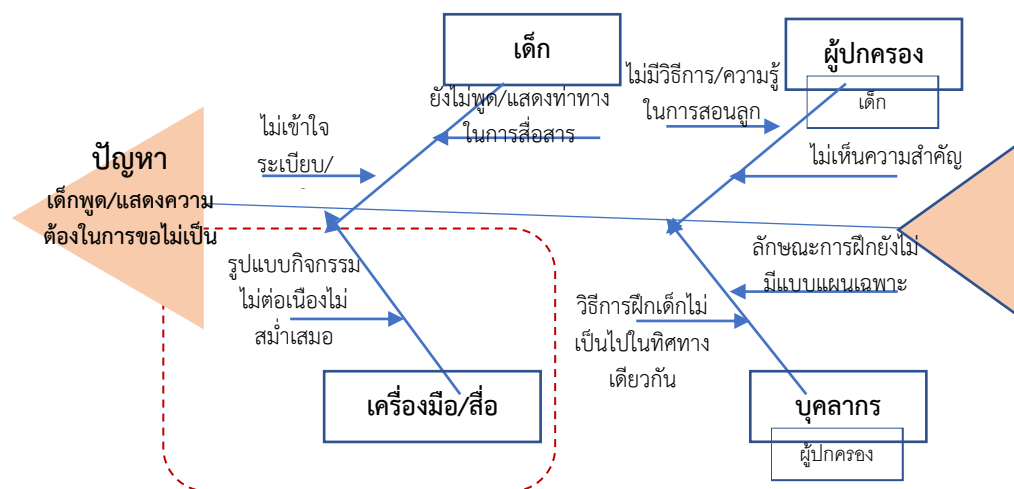
ผู้นำกลุ่มส่งจานผลไม้และขนมไปตรงหน้าเด็ก ให้เด็กแสดงการขอด้วยการ พูด/หรือแสดงท่าทางแบมือขอ พร้อมชี้สิ่งที่ต้องการจะรับประทานทุกครั้งก่อนใช้ช้อนส้อมจิ้มอาหารใส่จานตนเอง “น้อง....ขอ/แสดงท่าทางขอ....พร้อมกับชี้นิ้วไปที่จานอาหารที่อยากได้”

2.2.2 เมื่อเด็กพูดขอ/แสดงท่าทางขอสิ่งที่ต้องการ พร้อมกับชี้นิ้วไปที่จานอาหารได้ จึงให้ใช้ช้อนส้อมจิ้มอาหารที่เลือกรับประทานต่อไป และส่งจานอาหารไปให้เพื่อนคนถัดไปถ้าเด็กทำไม่ได้ให้ผู้ฝึกหรือผู้ปกครองจับมือทำตามขั้นตอน

2.2.3 เมื่อรับประทานผลไม้และขนมเสร็จแล้ว จึงเปลี่ยนฝึกการเลือกน้ำเปล่ากับนมหรือน้ำผลไม้ โดยฝึกเช่นเดียวกันกับข้อ 2.2.1-2.2.2

จากการพัฒนากระบวนการสอนในกิจกรรมกลุ่มอาหารว่าง เพื่อให้เด็กสามารถพูด “ขอ” หรือแสดงท่าทางในการแสดงความต้องการของตนเองผ่านกิจกรรมกลุ่มอาหารว่างนั้น เด็กที่เป็นกลุ่มตัวอย่างจะคัดเลือกมาจากเด็กที่สามารถเข้าร่วมกิจกรรมของหอผู้ป่วยตามโปรแกรมที่จัดในช่วงบ่ายของทุกวันจันทร์ถึงวันพฤหัสบดี โดยจำแนกแบ่งกลุ่มของเด็กด้วยค่า DSI index ตามคู่มือส่งเสริมพัฒนาการเด็กแรกเกิด-5ปี (Developmental Skills Inventory: DSI) ได้จำนวนกลุ่มตัวอย่างเท่ากับ 4 คน แบ่งเป็นกลุ่ม moderate จำนวน 1 คน และกลุ่ม severe จำนวน 3 คน ซึ่งกลุ่มตัวอย่างทั้ง 4 คน ยังไม่สามารถพูด “ขอ” ได้เมื่อเดือน

5. ปัญหาและสาเหตุโดยย่อ : ปัญหาที่พบคือ เด็กที่มารับบริการในหอผู้ป่วยยังไม่สามารถพูดหรือแสดงท่าทางบอกความต้องการในการสื่อสารเพื่อขอสิ่งที่ต้องการได้ ดังนี้



6. เป้าหมาย: เพื่อให้เด็กสามารถพูดหรือแสดงท่าทางบอกความต้องการในการสื่อสารเพื่อขอสิ่งที่ต้องการได้โดยแบ่งออกเป็น

6.1 เด็กกลุ่ม Mild: สามารถพูดบอกความต้องการในการสื่อสารเพื่อขอสิ่งที่ต้องการได้ครั้งหนึ่งของจำนวนครั้งที่ควรพูด โดยไม่ต้องเตือนภายในระยะเวลา 3 เดือน

6.2 เด็กกลุ่ม Moderate: เด็กสามารถพูดหรือแสดงท่าทางบอกความต้องการในการสื่อสารเพื่อขอสิ่งที่ต้องการได้เองครั้งหนึ่งของจำนวนครั้งที่ควรพูด เมื่อเตือนภายในระยะเวลา 3 เดือน

6.3 เด็กกลุ่ม SEVERE: สามารถแสดงท่าทางบอกความต้องการในการสื่อสารเพื่อขอสิ่งที่ต้องการ ได้ครั้งหนึ่งของจำนวนครั้งที่ต้องการ เมื่อเตือนภายในระยะเวลา 3 เดือน

7. กิจกรรมการพัฒนา (process): กิจกรรมที่นำมาใช้ในการฝึก “กลุ่มอาหารว่าง”

ขั้นตอนการดำเนินกิจกรรม

1. ขั้นเตรียม

1.1. จัดให้เด็กนั่งเป็นกลุ่มในพื้นที่เก้าอี้ของตนเอง โดยเด็กนั่งด้านหน้า ผู้ปกครองนั่งด้านหลังเด็ก ล้อมรอบโต๊ะ มีผู้ฝึก 2 คน แบ่งเป็นผู้นำกลุ่มและผู้ช่วยผู้นำกลุ่มนั่งตรงข้ามกัน

1.2. ผู้นำกลุ่มบอกวัตถุประสงค์และกติกาการทำกลุ่มกับเด็กและผู้ปกครอง พร้อมแนะนำอุปกรณ์ที่ใช้อย่าง ได้แก่ จาน ส้อม ผ้าเช็ดปาก และแก้วน้ำ

2. ขั้นฝึก

2.1 ขั้นตอนที่ 1 ทดลองชิมรส

รอบที่ 1 ผู้นำกลุ่มนำเอาผลไม้มาให้เด็กดู พร้อมพูดว่า

“วันนี้ผลไม้ของเราเป็น.....สี.....” จากนั้น สาธิตวิธีการสื่อสารบอกความต้องการ พร้อมพูด “...(ชื่อเล่น)...พร้อมซื้ที่ตนเอง ตามด้วย “ขอ...(ชื่อผลไม้)” พร้อมแบมือขอและซ้ไปที่อาหาร ...1 ชิ้น ค่ะ/ครับ และให้เด็กใช้ส้อมจิ้มอาหารที่เลือกมาใส่จานตนเองเตรียมรับประทาน และส่งต่อให้เพื่อนคนถัดไป ให้เด็กได้ลิ้มรสของผลไม้จนครบทุกคน

รอบที่ 2 ผู้นำกลุ่มนำเอาผลไม้มาให้เด็กดู พร้อมพูด “วันนี้ขนมของเราเป็น.....สี.....” จากนั้นสาธิตวิธีการสื่อสารบอกความต้องการ พร้อมพูด “...(ชื่อเล่น)...พร้อมซื้ที่ตนเอง ตามด้วย “ขอ...(ชื่อขนม)” พร้อมแบมือขอและซ้ไปที่อาหาร ...1 ชิ้น ค่ะ/ครับ และให้เด็กใช้ส้อมจิ้มอาหารที่เลือกมาใส่จานตนเองเตรียมรับประทานและส่งต่อให้เพื่อนคนถัดไป ให้เด็กได้ลิ้มรสของผลไม้จนครบทุกคน

2.2 ขั้นตอนที่ 2 รู้จักเลือก รู้จักขอ

2.2.1 ผู้นำกลุ่มนำเอาผลไม้และขนม ทั้ง 2 จาน มาวางคู่กัน แล้วสาธิตวิธีการสื่อสารบอกความต้องการ พร้อมพูด “...(ชื่อเล่น)...พร้อมซื้ที่ตนเอง ตามด้วย “ขอ...ชื่อผลไม้/ขนม” พร้อมแบมือและซ้ินิวไปที่อาหาร.....จำนวน.....ชิ้น ค่ะ/ครับ ใช้ส้อมจิ้มอาหารตามจำนวนและรับประทานให้เด็กดู

2.2.2 ผู้นำกลุ่มนำเอาผลไม้และขนม ทั้ง 2 จาน มาวางคู่กัน ส่งไปให้เด็ก โดยให้เด็กสื่อสารบอกความต้องการ พร้อมพูด “...(ชื่อเล่น)...พร้อมซื้ที่ตนเอง ตามด้วย “ขอ...ชื่อผลไม้/ขนม” พร้อมแบมือและซ้ินิวไปที่อาหาร.....จำนวน.....ชิ้น ค่ะ/ครับ ซึ่งผู้ปกครองต้องพาเด็กนับจำนวนขึ้นด้วยทุกครั้งที่ตั้งใส่จาน

****ทั้งนี้ เด็กสามารถขอขนมหรือผลไม้ได้อย่างใดอย่างหนึ่ง หรือทั้งสองอย่างในครั้งเดียวกันได้ แต่ต้องแสดงความต้องการโดยการบอกชื่อ/ซ้ /บอกจำนวนที่ต้องการและนับจำนวนขึ้นตั้งใส่จานตนเอง****

2.2.3 ผู้นำกลุ่มให้เด็กสื่อสารบอกความต้องการในการขอขนม/ผลไม้ ได้อีก 2-3 รอบ หรือตามความเหมาะสมหรือจนกว่าอาหารจะหมด

2.2.4 ผู้นำกลุ่มให้เด็กทุกคนเก็บอุปกรณ์ ได้แก่ จาน ส้อม ลงในตะกร้าที่นำไปวางหน้าเด็กทีละคน แล้วส่งตะกร้าวนไปที่ละคนจนครบทุกคน

2.2.5 ผู้นำกลุ่มนำน้ำผลไม้/นม มาแสดงให้เด็กดู พร้อมพูด “วันนี้มี ...นม.../...น้ำผลไม้เป็นน้ำ..... และน้ำเปล่า” แล้วส่งไปให้เด็กทุกคนได้ลองแตะที่ภาชนะด้านนอกของวัตถุ เพื่อรับรู้ความเย็น/อุ่น จากนั้นเทนม/น้ำผลไม้ใส่แก้วส่งให้เด็กได้ดื่ม เมื่อเด็กดื่มเสร็จแล้วจึงให้ดื่มน้ำเปล่าฝึกเช่นเดียวกันกับข้อ 2.2.1 -2.2.3

2.2.6 ผู้นำกลุ่มให้เด็กทุกคนเก็บอุปกรณ์ ได้แก่ แก้วน้ำ และผ้าเช็ดปาก ลงในตะกร้าที่นำไปวางตรงหน้าเด็กทีละคน ส่งตะกร้าวนไปที่ละคนจนครบทุกคน

2.2.7 ผู้นำกลุ่ม พูด “เมื่อเรารับประทานอาหารเสร็จแล้ว เห็นไหมคะ โต๊ะเปื้อนเต็มหมดเลยเดี๋ยวเรามาช่วยเช็ดโต๊ะกันนะคะ แล้วหยิบผ้าที่เปียกบิดหมาดขึ้นมาแสดง พร้อมพูด “ครูเช็ดโต๊ะครั้งที่...นับ 1, 2, 3, 4, 5” แล้วส่งให้เด็กทีละคน วนไปจนครบ แล้วให้เด็กคนสุดท้ายส่งผ้ามาให้ผู้นำกลุ่มเก็บ

3. ชั้นสรุปและปิดกลุ่ม

3.1. ผู้นำกลุ่มสรุปกิจกรรม พร้อมพูด “เด็กๆ วันนี้เรากินผลไม้เป็น....สี.....รสชาติเป็นยังไงคะ....” รอคำตอบ....ตามด้วย “ขนมล่ะคะ วันนี้เราทานเป็น....สี.....รสชาติเป็นยังไงคะ....” และน้ำ/นม/น้ำผลไม้ วันนี้เราทานเป็น.....รสชาติเป็นยังไงคะ.....” พร้อมพูด “เก่งมากค่ะ”

3.2. ก่อนจบกิจกรรมกลุ่มอาหารว่าง ผู้นำกลุ่มให้เด็กที่พอจะสามารถพูด/ออกเสียงได้ พูด “เล็กลุ่มคะ/ครับ” ถ้าเด็กไม่สามารถทำได้ ผู้นำกลุ่มพูดเอง และพานับจำนวน 1-10 และต่อท้ายด้วยยกมือไหว้ “ขอบคุณคะ/ครับ”

8. การประเมินผลการเปลี่ยนแปลง (performance) :

การอบรมCQI ครั้งที่ 1 :

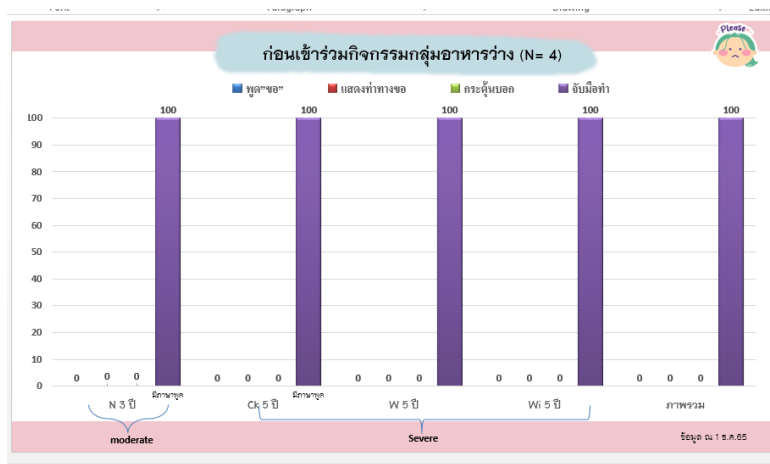
1. เราจะวิธีประเมินการเปลี่ยนแปลงด้วยวิธีใด

เก็บข้อมูลก่อนและหลังดำเนินกิจกรรม เพื่อเปรียบเทียบความแตกต่างของระดับความสามารถในการแสดงความต้องการด้วยการพูดหรือท่าทาง โดยวัดผลหลังดำเนินกิจกรรม 1, 2, 3 เดือน

2. เราจะใช้ข้อมูลอะไรเพื่อประเมินการเปลี่ยนแปลงที่เกิดขึ้น

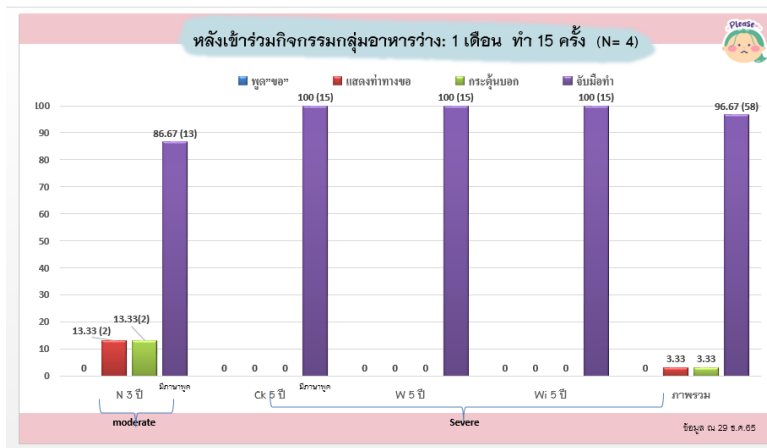
ทั้งนี้การประเมินผลหัวในข้อที่ 8 สอดคล้องกับกิจกรรมการพัฒนาในขั้นตอนที่ 2 ชั้นฝึกข้อ 2.2 ขั้นตอนที่ 2 รู้จักเลือก รู้จักขอ ใช้ข้อมูลเกี่ยวกับความสามารถของเด็กในการแสดงความต้องการของตนเอง ผ่านกิจกรรมกลุ่มอาหารว่าง ด้วยการพูดหรือแสดงท่าทาง โดยเปรียบเทียบข้อมูลก่อนและหลังทำกิจกรรม

2.1 ข้อมูลก่อนเข้าร่วมกิจกรรมกลุ่มอาหารว่างของเด็กที่เข้าร่วมโปรแกรม เมื่อเก็บข้อมูลก่อนการทำกิจกรรม วันที่ 1 ธันวาคม 2565 พบว่า กลุ่มตัวอย่างทั้งกลุ่ม moderate จำนวน 1 คน และกลุ่ม severe จำนวน 3 คน รวมทั้งหมด 4 คน (100 %) ไม่สามารถพูดขอหรือแสดงท่าทางขออาหารที่ต้องการได้ด้วยตนเอง ต้องจับมือทำกิจกรรมตามขั้นตอนทั้งหมด สามารถแสดงข้อมูลดังแผนภาพที่ 1 ดังนี้



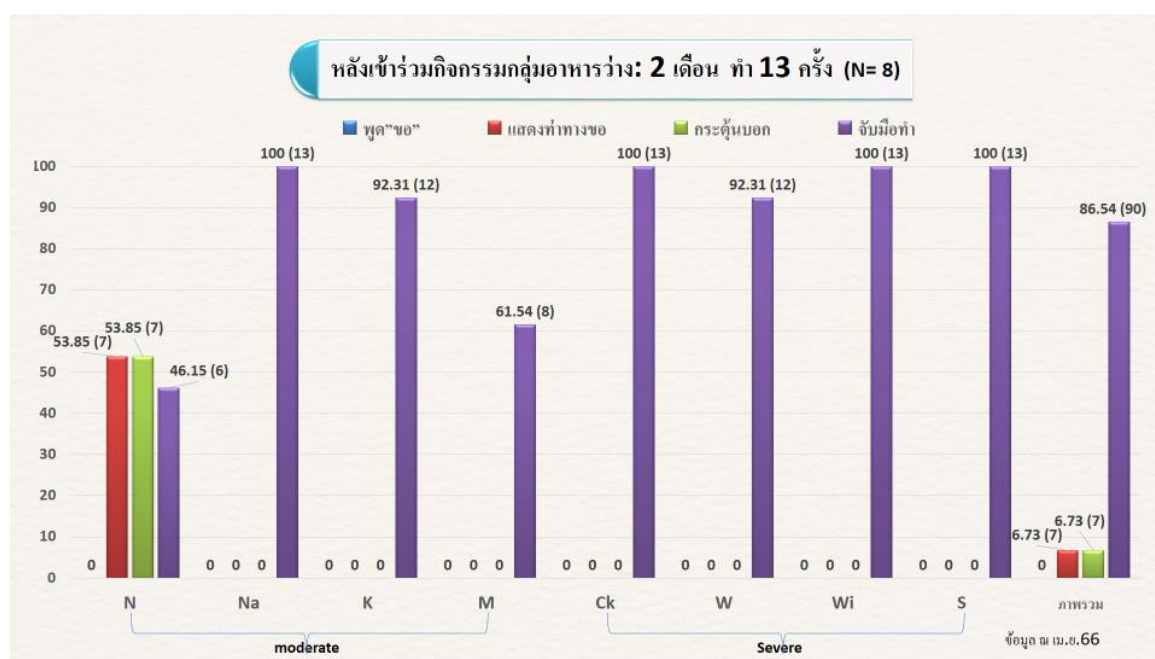
2.2 ข้อมูลหลังเข้าร่วมกิจกรรมกลุ่มอาหารว่างของเด็กที่เข้าร่วมโปรแกรม (1 เดือน) ดำเนินการเก็บข้อมูลหลังดำเนินกิจกรรมกลุ่มอาหารว่างเมื่อเวลาผ่านไป 1 เดือน ในช่วงวันที่ 3-31 มีนาคม 2566 จำนวน 17 ครั้ง พบว่า เด็กกลุ่ม moderate ที่มีภาษาพูด จำนวน 1 คน สามารถแสดงท่าทางในการขอ ได้ 5 ใน 17 ครั้ง (29.41%) พร้อมกับมีผู้ปกครองช่วยกระตุ้นได้ 5 ใน 17 ครั้ง (29.41%) และจับมือทำ 12 ใน 17 ครั้ง (70.59 %) ส่วนเด็กกลุ่ม moderate ที่มีภาษาพูด จำนวน 1 คน และยังไม่มีภาษาพูด จำนวน 2 คน พบว่า เด็กยินยอมให้ผู้ปกครองจับมือแสดงท่าทางในการขอได้

สำหรับเด็กกลุ่ม severe ที่มีภาษาพูด จำนวน 1 คน เริ่มพูดตาม คำว่า "ขอ" พร้อมกับมีผู้ปกครองช่วยจับมือ เพื่อแสดงท่าทางในการขอได้ ส่วนเด็กกลุ่ม severe ที่ยังไม่มีภาษาพูด จำนวน 3 คน พบว่า เด็กยินยอมให้ผู้ปกครองจับมือแสดงท่าทางในการขอได้ มีต่อต้านบางครั้ง และยังรอคอยคิวไม่ได้ ทั้งนี้ ข้อมูลในภาพรวม พบว่า เด็กสามารถแสดงท่าทางในการขอพร้อมกับมีผู้ปกครองช่วยกระตุ้น คิดเป็นร้อยละ 3.68 เพิ่มขึ้นจากก่อนทำกิจกรรมที่ไม่สามารถทำได้ และจับมือทำคิดเป็นร้อยละ 96.32 แสดงข้อมูลดังกล่าวตามแผนภาพที่ 2 ดังนี้



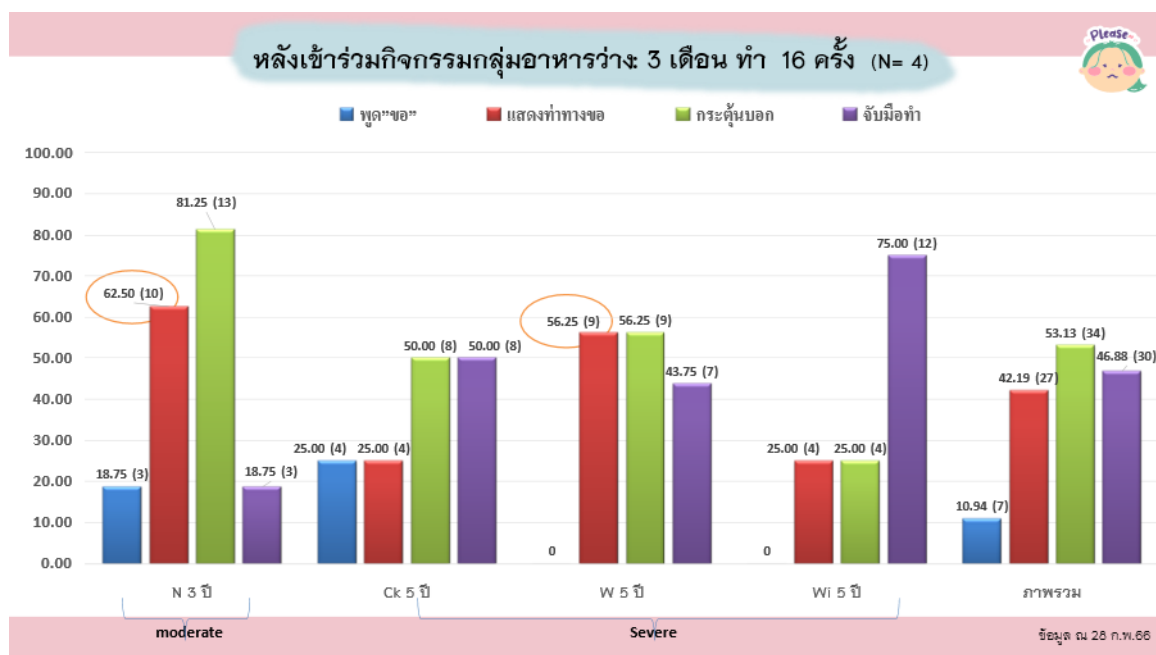
แผนภาพที่ 2

2.3 ข้อมูลหลังเข้าร่วมกิจกรรมกลุ่มอาหารว่างของเด็กที่เข้าร่วมโปรแกรม (2 เดือน)
 หลังดำเนินกิจกรรมกลุ่มอาหารว่างเมื่อเวลาผ่านไป 2 เดือน ในช่วงวันที่ 3 - 27 เมษายน 2566 จำนวน 13 ครั้ง พบว่า เด็กกลุ่ม moderate ที่มีภาษาพูด จำนวน 1 คน สามารถแสดงท่าทางในการขอได้ 7 ใน 13 ครั้ง (53.85 %) พร้อมกับมีผู้ปกครองช่วยกระตุ้นได้ 7 ใน 13 ครั้ง (53.85 %) ส่วนเด็กกลุ่ม moderate ที่มีภาษาพูด จำนวน 1 คน และยังไม่มีการพูด จำนวน 2 คน พบว่า เด็กยินยอมให้ผู้ปกครองจับมือแสดงท่าทางในการขอได้ สำหรับเด็กกลุ่ม severe ที่มีภาษาพูด จำนวน 1 คน ยังคงพูดตาม คำว่า “ขอ” พร้อมกับมีผู้ปกครองช่วยจับมือ เพื่อแสดงท่าทางในการขอได้ ส่วนเด็กกลุ่ม severe ที่ยังไม่มีการพูด จำนวน 3 คน พบว่า เด็กยินยอมให้ผู้ปกครองจับมือแสดงท่าทางในการขอได้ มีรอยยิ้ม คว้าไม้ได้บ้าง แต่เป็นส่วนน้อย ทั้งนี้ ข้อมูลในภาพรวม พบว่า เด็กสามารถแสดงท่าทางในการขอพร้อมกับมีผู้ปกครองช่วยกระตุ้น คิดเป็นร้อยละ 6.73 เพิ่มขึ้นจากเดิม 3.68 และจับมือทำ คิดเป็นร้อยละ 86.54 ลดลงจากเดิม 96.32 แสดงข้อมูลดังกล่าวตามแผนภาพที่ 3 ดังนี้



แผนภาพที่ 3

2.4 ข้อมูลหลังเข้าร่วมกิจกรรมกลุ่มอาหารว่างของเด็กที่เข้าร่วมโปรแกรม (3 เดือน)



แผนภาพที่ 4

9. บทเรียนที่ได้รับ

ปัญหาหรือความท้าทายที่เกิดขึ้นในระหว่างดำเนินการโครงการ และวิธีการจัดการกับความท้าทาย

ด้านผู้ปกครอง

1. ผู้ปกครองให้การช่วยเหลือเด็กมากเกินไป ไม่รอให้เด็กได้คิด ตัดสินใจในการพูดหรือแสดงท่าทางในการขอ ส่วนใหญ่รีบพาจับมือทำกิจกรรม อาจจะทำให้เด็กไม่ได้รับประทานอาหารหรือขนมในวันนั้น กลัวเด็กหงุดหงิด อารมณ์เสีย ร้องไห้ และทำกิจกรรมต่อไม่ได้

2. ผู้ปกครองอาจไม่เข้าใจวัตถุประสงค์และประโยชน์ที่ได้รับจากการทำกิจกรรมกลุ่มด้านเด็ก

1. เด็กรอคอย

2. เด็กพูดหรือแสดงท่าทางในการขอไม่ได้

3. อารมณ์ และความรู้สึกของเด็กมีผลการแสดงพฤติกรรม

4. เด็กบางคนมีปัญหาการเลือกรับประทาน/กินยากมีผลต่อพฤติกรรมในการเข้าร่วมกิจกรรมด้านอาหาร

1. ชนิดของผลไม้ ขนม นม และน้ำผลไม้ในแต่ละวัน มีผลต่อการแสดงความต้องการของเด็กแต่ละคนในการพูดหรือแสดงท่าทาง

ข้อเสนอแนะในสิ่งที่ควรปฏิบัติในลักษณะที่เป็น action-oriented และเหตุผลซึ่งชี้ให้เห็นความสำคัญของ เรื่องนั้น

ในการฝึกกิจกรรมดังกล่าวทั้งผู้ฝึกและผู้ปกครองต้องมีการฝึกไปในรูปแบบเดียวกัน และสม่ำเสมอทั้งที่บ้านและหอผู้ป่วย

สิ่งที่จะทำให้แตกต่างไปจากเดิมในคราวหน้า

การจัดกิจกรรมแบบแยกกลุ่มตามระดับความสามารถ เช่น เด็กที่มีภาษาพูดกับเด็กที่ไม่มีภาษาพูด อยู่คนละกลุ่ม เพื่อทราบความแตกต่างในการเกิดความเปลี่ยนแปลงของการแสดงอาการของเด็ก และใช้เวลานานเท่าไร

10. สมาชิกทีม

- | | | |
|---------------------|-----------------|-------------------------|
| 1) นางสาวพิมพ์ชนก | กล้าฤทธิ์ธรรตน์ | พยาบาลวิชาชีพชำนาญการ |
| 2) นางสาวหทัยกาญจน์ | เกียรติสันเทียะ | พยาบาลวิชาชีพชำนาญการ |
| 3) นางสาวสิทธิสา | สม้อ | พยาบาลวิชาชีพชำนาญการ |
| 4) นางสาวรัศมีแสง | หนูแป้นน้อย | พยาบาลวิชาชีพปฏิบัติการ |
| 5) นางสาวชลัษพร | สอนง่าย | ผู้ช่วยเหลือคนไข้ |